

MARDI 13 NOVEMBRE 2001

TAJAN

COMMISSAIRES - PRISEURS

ARCHÉOLOGIE



TAJAN

PARIS - MARDI 13 NOVEMBRE 2001 - HÔTEL DROUOT

**ARCHÉOLOGIE ÉGYPTIENNE
ORIENTALE, GRECQUE ET ÉTRUSQUE
ROMAINE, PRÉHISTORIQUE ET NATIONALE**

PROVENANT DES COLLECTIONS LUCIEN ET HÉLÈNE MELLERIO
C.H. L. FROSSARD, ALTOUNIAN, SUCCESSION A. ET À DIVERS

MARDI 13 NOVEMBRE 2001 À 14 H 15

HÔTEL DROUOT - SALLE 9
9 rue Drouot 75009 Paris tél +33 1 48 00 20 09

EXPOSITIONS PUBLIQUES

EXPOSITION PARTIELLE CHEZ TAJAN

Du lundi 29 octobre au samedi 10 novembre de 9 h à 12 h et de 14 h à 18 h

HÔTEL DROUOT - SALLE 9

Lundi 12 novembre, de 11 h à 18 h - Mardi 13 novembre, de 11 h à 12 h

POUR TOUT RENSEIGNEMENT, VEUILLEZ CONTACTER

JEAN-DOMINIQUE GROSSETTI +33 1 53 30 30 02

EXPERT

DANIEL LEBEURRIER
9 rue de Verneuil - 75007 Paris
tél./fax +33 1 42 61 37 66

CONDITIONS DE VENTE & ENCHÈRES

La vente sera faite au comptant et conduite en Francs Français. Les acquéreurs paieront en sus des enchères, les frais suivants : 10,764 %.

GARANTIES

Conformément à la loi, les indications portées au catalogue engageant la responsabilité du Commissaire-Preiseur, sous réserve des rectifications éventuelles annoncées au moment de la présentation de l'objet et portées au Procès-Verbal de la vente. Une exposition préalable permettant aux acquéreurs de se rendre compte de l'état des biens mis en vente, il ne sera admis aucune réclamation une fois l'adjudication prononcée. Le réentoilage, le parquetage ou le doublage constituant une mesure conservatoire et non un vice, ne sont pas signalés. Les restaurations et les retouches des œuvres ne sont pas signalées ou sont données à titre indicatif. Un compte-rendu de l'état de conservation des œuvres peut être demandé à l'Etude. *L'état des cadres n'est pas garanti.*
Les dimensions ne sont données qu'à titre indicatif.

ENCHÈRES

Les enchères suivent l'ordre des numéros au catalogue. Le Commissaire-Preiseur est libre de fixer l'ordre de progression des enchères et les enchérisseurs sont tenus de s'y conformer. Le plus offrant et dernier enchérisseur sera l'adjudicataire. En cas de double enchère reconnue effective par le Commissaire-Preiseur, l'objet sera remis en vente, tous les amateurs présents pouvant concourir à cette deuxième mise en adjudication.

Ordre d'achat : Si vous souhaitez faire une offre d'achat par écrit, vous pouvez utiliser le formulaire prévu à cet effet en fin de catalogue. Celle-ci doit nous parvenir au plus tard 2 jours avant la vente accompagnée de vos coordonnées bancaires.

Déposez vos offres le plus tôt possible. Dans le cas de plusieurs offres d'achat d'égal montant, l'offre déposée la première l'emporte sur les autres.

Enchères par téléphone : Si vous souhaitez enchérir par téléphone, veuillez en faire la demande par écrit, accompagnée de vos coordonnées bancaires, au plus tard 2 jours avant la vente.

Les enchères par téléphone sont un service rendu aux clients qui ne peuvent se déplacer. En aucun cas l'Etude Tajan ne pourra être tenue responsable d'un problème de liaison téléphonique dû à des raisons techniques.

RETRAIT DES ACHATS

En cas de paiement par chèque ou par virement, la délivrance des objets pourra être différée jusqu'à l'encaissement. Dès l'adjudication, l'objet sera sous l'entière responsabilité de l'adjudicataire. L'acquéreur sera lui-même chargé de faire assurer ses acquisitions, et l'Etude Tajan décline toute responsabilité quant aux dommages que l'objet pourrait encourir, et ceci dès l'adjudication prononcée. Les acheteurs sont invités à se renseigner auprès de l'Etude (tél. : 01 53 30 30 04) avant de venir retirer leurs objets. En effet l'Etude dispose de plusieurs lieux de stockage, choisis en fonction des disponibilités et de la nature des ventes. La formalité de licence d'exportation peut requérir un délai de cinq à six semaines, celui-ci pouvant être sensiblement réduit selon la rapidité avec laquelle l'acquéreur précisera ses instructions à l'Etude. Les objets d'une valeur supérieure à 100 000 FF figurant dans nos catalogues sont vérifiés par l'association internationale « The Art Loss Register », chargée de rechercher les œuvres d'art volées ou dont les propriétaires auraient été spoliés.

AVIS

Le lot n° 44 est reproduit sur la couverture.

TERMS OF SALE & BIDS

Purchased lots will become available only after payment in full has been made. The sale will be conducted in French Francs. Purchasers pay in addition to the hammer price, a buyer's premium of: 10,764 %.

GUARANTEES

The auctioneer is bound by the indications in the catalogue, modified only by eventual announcements made at the time of the sale noted into the legal records thereof. Prospective bidders should inspect the property before bidding to determine its condition, size, and whether or not it has been repaired, restored or repainted. Exhibitions prior to the sale at Etude Tajan or on the sale point permits buyers to establish the condition of the works offered for sale, and therefore no claims will be accepted after the fall of the hammer. No mention shall be made for relining, mounting or cradling as they are considered to be methods of preservation. *Frames are not guaranteed.*
Measurements are given only as an indication.
A condition report of the works is available at the Etude Tajan upon request.

BIDS

Biddings will be in accordance with the lot numbers listed in the catalogue or as announced by the auctioneer, and will be in increments determined by the auctioneer. The highest and last bidder will be the purchaser. Should the auctioneer recognise two simultaneous bids on an object, the lot will be put up for sale again and all those present in the saleroom may participate in this second opportunity to bid.

Absentee bids : If you wish to make a bid in writing, you should use the form included at the end of this catalogue. This should be received by us no later than two days before the sale accompanied by your bank references.

Please place your bids as early as possible. In the event of identical bids, the earliest will take precedence.

Telephone bids : If you wish to bid by telephone, please make your request to be called in writing, accompanied by your bank references, to be received by us no later than two days before the sale, accompanied by your bank references.

Telephone bids are a service designed for clients who are unable to be present at an auction. The Etude Tajan cannot be held responsible for any problems due to technical difficulties.

REMOVAL OF PURCHASES

If payment is made by cheque or by wire transfer, lots may not be withdrawn until the payment has been cleared. From the moment the hammer falls, sold items will become the exclusive responsibility of the buyer. The buyer will be solely responsible for the insurance. Tajan assumes no liability for any damage to items which may occur after the hammer falls. Buyers at Etude Tajan are requested to confirm with the Etude (tel. Nr. 33 1 53 30 30 04) before withdrawing their purchases. The Etude Tajan has several storage warehouses depending on the type of goods sold at the auctions. An export license can take five to six weeks to process, although this time may be significantly reduced depending upon how promptly the buyer supplies the necessary information to Tajan. Objects with a value of more than 100,000 FF are verified by the in international association " The Art Loss Register ", which researches stolen or despoiled works of art.

ARCHÉOLOGIE EGYPTIENNE

- 1. Large collier en perles tubulaires et discoïdes.**
Faience glaçurée bleu turquoise et blanche.
Montage moderne.
Egypte, Basse Epoque (664-332 av. J.-C.).
2 000 / 2 500 FF - 310 / 380 €
- 2. Amulette en forme de cœur *lb* décoré de quadrillages et d'un motif en forme de croix incisés.**
Pseudo-bélière de suspension (non percée) sur le sommet.
Stéatite noire. Intacte.
Egypte, Basse Epoque (664-332 av. J.-C.).
Haut. : 2,6 cm 600 / 700 FF - 90 / 110 €
- 3. Petit pectoral rectangulaire décoré sur la face d'une vache allaitant son veau (stylisé) et sur le revers d'un œil Oudjat. Bélière de suspension au sommet.**
Os ou schiste vert (?).
Phénicie, Age du Fer.
Haut. : 1,7 cm 300 / 500 FF - 50 / 80 €
- 4. Oushebti anépigraphes**
Coiffé d'une longue perruque tripartite, il est représenté les bras croisés sans les instruments aratoires.
Terre cuite ocre rosé. Intact.
Egypte, époque ramesside.
Haut. : 13 cm 1 000 / 1 200 FF - 150 / 180 €
Bibliographie : Kueny G., Yoyotte J. : *Grenoble. Musée des Beaux-Arts. Collection égyptienne.* Paris, 1979. fig. 79-84.
- 5. Oushebti**
Coiffé d'une perruque tripartite, il est représenté les bras croisés, sans les instruments aratoires. Une colonne de hiéroglyphes (illisibles) est peinte sur la face.
Terre cuite ocre rouge avec restes de peinture noire pour les hiéroglyphes.
Egypte, Nouvel Empire ou III^e Période Intermédiaire.
Haut. : 15,5 cm 1 000 / 1 200 FF - 150 / 180 €
- 6. Un contrepoids de collier *ménat* surmonté d'une bélière de suspension et décoré d'une nervure centrale.**
Bronze à patine verte lisse. Intact.
Egypte, Basse Epoque (664-332 av. J.-C.).
Haut. : 12 cm 500 / 600 FF - 80 / 90 €
- 7. Lot de deux petits oushebti anépigraphes coiffés d'une courte perruque tripartite, ils ont les mains croisées et tiennent les instruments aratoires en léger relief.**
Terre cuite rouge.
Egypte, III^e Période Intermédiaire.
Haut. : 8,5 et 8,5 cm 1 000 / 1 200 FF - 150 / 180 €
- 8. Oushebti contremaitre**
Coiffé d'une longue perruque tripartite, il est représenté les bras croisés. Une colonne de hiéroglyphes (illisibles) est peinte sur le pagne.
Terre cuite ocre rouge avec restes de peinture noire pour les hiéroglyphes et les yeux. Recollé sous les bras.
Egypte, Basse Epoque (664-332 av. J.-C.).
Haut. : 19,5 cm 1 000 / 1 200 FF - 150 / 180 €
- 9. Oushebti contremaitre**
Coiffé d'une longue perruque tripartite, il est représenté les bras croisés et est anépigraphes.
Terre cuite jaune. Recollé sous le pagne.
Egypte, Basse Epoque (664-332 av. J.-C.).
Haut. : 17 cm 1 000 / 1 200 FF - 150 / 180 €
- 10. Petit oushebti**
Coiffé d'une longue perruque tripartite, il est représenté les bras opposés et tient dans les mains les instruments aratoires en léger relief.
Terre cuite ocre orange avec traces de glaçure verte. Petit éclat sur le pied sinon complet.
Egypte, III^e Période Intermédiaire.
Haut. : 7,5 cm 1 000 / 1 200 FF - 150 / 180 €
- 11. Modèle de sarcophage à deux rectangulaire et couvercle terminé par deux excroissances aux extrémités.**
Terre cuite orange. Couvercle fragmentaire.
Egypte, début de la XII^e dynastie.
Long. : 33,5 cm - Haut. : 12,5 cm 3 000 / 4 000 FF - 460 / 610 €
Bibliographie : Hayes W. C. : *The Scepter of Egypt. Metropolitan Museum.* New York. Fig. 217, p. 329.



12

12. Importante plaque rectangulaire présentant en bas-relief deux uraei (l'Agathos Daimon et une Isis Renenutet) en vis-à-vis, les queues entrelacées, protégeant une fleur de papyrus surmontée d'un vase. De chaque côté, deux épis de blé sortent des queues. Chaque serpent porte une couronne ; la double couronne pour celui de gauche et une Hathorique pour celui de droite.

Calcaire. Intacte.
Egypte, région d'Alexandrie : période romaine.
Haut. : 38,5 cm - Larg. : 49,5 cm
120 000 / 150 000 FF - 18 290 / 22 870 €

Voir la reproduction

13. Figurine de Thot sous la forme de babouin assis. Il est paré d'un collier à trois rangées.

Au sommet du crâne, trou pour fixer une coiffe lunaire (manquante).

Pierre marron noir. Pied et base manquants.
Egypte, probablement Nouvel Empire.
Haut. : 4,3 cm 1 000 / 1 200 FF - 150 / 180 €

Provenant des collections Lucien et Hélène Mellerio.

Voir la reproduction

14. Oushebti

Coiffé d'une courte perruque tripartite, il est représenté les bras croisés. Corps filliforme.

Terre cuite marron avec restes de peinture noire, rouge, bleue, blanche et jaune. Complet.

Egypte, Basse Epoque (664-332 av. J.-C.).
Haut. : 18,5 cm 1 000 / 1 200 FF - 150 / 180 €

15. Oushebti contremaitre fragmentaire ayant un bras le long du corps et l'autre replié sur la poitrine.

Grès. Jambes manquantes.
Egypte, Basse Epoque (664-332 av. J.-C.).
Haut. : 9,5 cm 1 000 / 1 200 FF - 150 / 180 €

16. Fragment de statue d'Osiris. Tête coiffée de la couronne "Atef".

Gabbro noir.
Egypte, époque saïte (664-525 av. J.-C.).
Haut. : 5,8 cm 5 000 / 5 500 FF - 760 / 840 €

17. Chevet constitué de trois parties soudées par un même tenon. La colonne est gravée de trois lignes horizontales incrustées de pigments bleus.

Bois avec dépôt terreux. Intact.
Basse Epoque (664-332 av. J.-C.).
Long. maxi : 23 cm - Haut. : maxi 13,5 cm

5 000 / 5 500 FF - 760 / 840 €

Bibliographie : Petrie W.M.F., *Objects of Daily Use illustrated by the Egyptian Collection in University College, London*. Warminster, 1927. Pl. XXXII, fig. 32.



18

18. Tête masculine coiffée d'une peruque bourse. Péridotite. Petits éclats à la base de la peruque.

Egypte, Basse Epoque, XXVI^e dynastie. Vers 525 av. J.-C.

Haut. : 11 cm 40 000 / 50 000 FF - 6 100 / 7 620 €

Provenant des collections Lucien et Hélène Mellerio.
Voir la reproduction

19. Amulette-plaquette présentant le dieu Shou (dieu personnifiant l'atmosphère) agenouillé à droite et levant les bras.

Faïence vert bleu sombre. Intacte.
Egypte, III^e Période Intermédiaire.

Haut. : 3,6 cm 1 000 / 1 200 FF - 150 / 180 €

Provenant des collections Lucien et Hélène Mellerio.
Voir la reproduction



du lot 20

55

19

20. Lot de deux amulettes comprenant un Horakhti marchant et un dieu Bès.

Faïence vert marron et faïence verdâtre.
Egypte, Basse Epoque (664 - 332 av. J.-C.).
Haut. : 3,1 cm 1 500 / 1 800 FF - 230 / 270 €

Provenant des collections Lucien et Hélène Mellerio.
Voir les reproductions

21. Belle amulette représentant Sekhmet marchant. Faïence bleu intense. Intacte.

Egypte, III^e Période Intermédiaire (945-664 av. J.-C.).
Haut. : 4,5 cm 2 000 / 3 000 FF - 310 / 460 €

Provenant des collections Lucien et Hélène Mellerio.
Voir la reproduction



13



41

42



du lot 20

21

72

52



22

22. Fragment représentant une femme debout les mains le long du corps. Elle porte une coiffure de type "hathorique" et une robe-fourreau. Elément de stèle ?
Grès marron, pieds et partie gauche manquants.
Egypte, Moyen Empire, XII^e dynastie.
Haut. : 13,2 cm 15 000 / 20 000 FF - 2 290 / 3 050 €
Provenant des collections Lucien et Hélène Mellerio.
Bibliographie : In *La collezione Egiziana del Museo Archeologico Nazionale di Napoli*. Naples, 1989. Fig. 1.3, p. 41.

Voir la reproduction

23. Lot comprenant un vase caliciforme à pied en forme de fleur et un bracelet ouvert.
Bronze corrodé avec des petits manques.
Période Ptolémaïque.
Vase : Haut. : 12 cm - Diam. maxi : 12 cm
Bracelet : Diam. maxi : 6,5 cm
Ancienne collection Altounian.

3 000 / 4 000 FF - 460 / 610 €

Etiquette indiquant la provenance : "vase trouvé à Thèbes. Epoque des Ptolémées. Donné par Mr le Consul de France à mon voyage en Egypte en 1869. Bracelet de la même époque".

Voir la reproduction page 36

24. Oushebti anépigraphe taillé sommairement.
Bois.
Haut. : 20,5 cm 1 500 / 1 800 FF - 230 / 270 €
Etiquette au dos indiquant la provenance : "Figure en bois de sycamore trouvée dans les tombeaux des Rois à Thèbes, Grotte aux Meubles. Par [] Redouté".
Ancienne collection Altounian.



25

25. Tête masculine de dignitaire coiffée d'une perruque courte évasée. Les oreilles ne sont pas indiquées.
Gneiss blanc moucheté noir. Bout du nez et barbe postiche manquants.
Egypte, Moyen Empire, vers 2040-1640 av. J.-C.
Haut. : 12 cm 50 000 / 60 000 FF - 7 620 / 9 150 €
Provenant des collections Lucien et Hélène Mellerio.
Voir la reproduction

26. Gobelet cylindrique à lèvres saillantes.
Albâtre. Félures.
Egypte, Ancien Empire.
Haut. : 18,5 cm 1 000 / 1 500 FF - 150 / 180 €
Voir la reproduction ci-contre

27. Gobelet conique à pied débordant et lèvres saillantes.
Albâtre rubané. Intact.
Egypte, Ancien Empire.
Haut. : 6,5 cm 1 000 / 1 500 FF - 150 / 180 €
Voir la reproduction ci-contre

28. Vase à panse ovoïde, fond plat, lèvres plate saillante et anse moulurée.
Albâtre beige. Petite restauration à la lèvre sinon intact.
Egypte, Nouvel Empire, XVIII^e dynastie.
Haut. : 14,3 cm 6 000 / 8 000 FF - 920 / 1 220 €
Bibliographie : Guidotti M.-C. : *Vasi dal epoca protodinastica al Nuovo Regno*. Rome, 1991. Fig. 218, p. 166. avec un pied.
Voir la reproduction ci-contre

29. Lot de deux pseudo-vases à onguent à panse tubulaire, fond plat et lèvres concave.
Albâtre beige. Intacts.
Egypte, Ancien Empire, VI^e dynastie.
Haut. : 6 et 6,2 cm 2 500 / 3 000 FF - 380 / 460 €
Voir la reproduction ci-contre



28 27 26 29 32 32 33

30. Lot de deux alabastrons, à panse tubulaire, fond convexe, petit col et lèvres saillantes.
Albâtre repoli (?). Fond percé pour l'un.
Egypte ou Levant, Basse Epoque (664-332 av. J.-C.)
Haut. : 19,5 et 8 cm

2 500 / 3 000 FF - 380 / 460 €

Voir les reproductions

31. Lot de trois vases à onguent comprenant un vase à panse tubulaire et lèvres concave et deux alabastrons à deux ou trois petits tenons.
Albâtre. Petit éclat à la lèvre pour le premier ; petits manques, usure et dépôt bitumeux pour les deux autres.
Egypte, VI^e dynastie pour le premier, Basse Epoque pour les suivants.
Haut. : 10,5 ; 8,5 et 9,5 cm

3 000 / 4 000 FF - 380 / 610 €

Voir les reproductions

32. Lot de quatre vases à onguent comprenant un vase à panse piriforme, petit col et lèvres ourlée ; deux vases à panse globulaire et fond discoïde saillant et un petit alabastron.
Albâtre rubané et pierre noire pour l'un d'entre eux. Petits éclats aux lèvres sinon bon état général.
Egypte, Moyen Empire pour le premier ; Nouvel Empire pour les deux suivants et Basse Epoque pour l'alabastron.
Haut. : 10,5 ; 7 ; 3,3 et 8,5 cm
4 000 / 4 500 FF - 610 / 690 €
Voir les reproductions



30 31 31 30

33. Lot de deux alabastrons à panse concave, deux tenons latéraux et lèvres plate horizontale.
Albâtre rubané. Lèvres et panse restaurées pour l'un ; intact pour l'autre.
Egypte, Basse Epoque (664-332 av. J.-C.)
Haut. : 7,5 et 6,8 cm

Bibliographie : Petrie F. W. M. : *The Funeral Furniture of Egypt*. Londres, 1937.

3 000 / 3 500 FF - 460 / 530 €

Voir les reproductions

34. Alabastron à col vertical droit souligné d'un bourrelet.
Albâtre. Intact.
Egypte, période ptolémaïque.
Haut. : 8,5 cm 1 800 / 2 000 FF - 270 / 310 €
Bibliographie : Petrie F. W. M. : *The Funeral Furniture of Egypt*. Londres, 1937. Fig. 993.

Voir la reproduction

35. Lot de trois scarabées et d'une copie moderne de scarabée magique gréco-égyptien. Deux sont inscrits de hiéroglyphes ; le troisième est décoré sur le plat.
Faïence verte ou bleue ; serpentine et granit.
Du Nouvel Empire à la Basse Epoque.
Long. : 1,5 à 2,2 cm 800 / 1 000 FF - 120 / 150 €
Provenant des collections Lucien et Hélène Mellerio.

36. Petite figurine de lion couché présenté sur une base (pion de jeu ?). La crinière est finement incisée.
Hématite. Intacte.
Nouvel Empire (1552-945 av. J.-C.)
Long. : 3,3 cm 1 200 / 1 500 FF - 180 / 230 €
Provenant des collections Lucien et Hélène Mellerio.
Voir la reproduction page 10

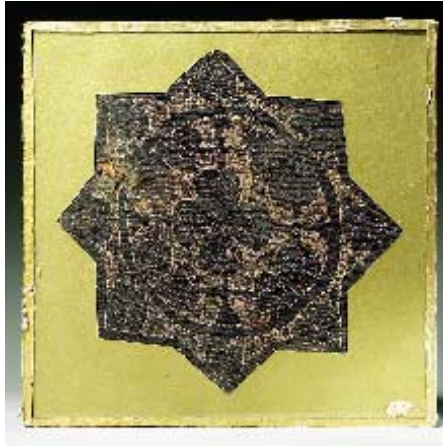


37

37. Fragment de cuve consacrée à la déesse Hathor présentant un homme agenouillé tenant, au niveau de son cou, la lèvre du bassin. Il porte une longue tunique plissée. Sur le côté extérieur droit, traces de hiéroglyphes.
Granit rose. Usures.
Egypte, Nouvel Empire (1552-945 av. J.-C.).
Haut. : 29 cm 40 000 / 50 000 FF - 6 100 / 7 620 €
Voir la reproduction

38. Fragment de stèle fausse porte présentant le rouleau et une partie du linteau. Elle mentionne le nom du défunt : *Seshen Nefer*.
Calcaire. Usures.
Egypte, région de Saqqara, Ancien Empire, V^e ou VI^e dynastie.
Larg. : 30 cm - Haut. : 17,5 cm
8 000 / 10 000 FF - 1 220 / 1 520 €
Ancienne collection Altounian.

39. Bel Harpocrate présenté debout avec un léger déhanchement. Il porte le doigt à la bouche et tient dans la main gauche une corne d'abondance d'où sort un petit uræus. Une amulette circulaire pend à son cou. Son épaisse chevelure bouclée est surmontée du *Pschent*.
Bronze à patine noire.
Egypte, période romaine, I^{er}-II^e siècle ap. J.-C.
Haut. : 10 cm 22 000 / 25 000 FF - 3 350 / 3 810 €



43

40. Scarabée de cœur. Il devait être plaqué à l'origine.
Calcaire.
Egypte, Basse Epoque (664-332 av. J.-C.).
Long. : 9,5 cm 1 500 / 1 800 FF - 230 / 270 €
Ancienne collection Altounian.

41. Chevet composé de trois éléments en bois.
Bois. Recollé.
Egypte, du Nouvel Empire à la Basse Epoque.
Haut. : 17 cm 5 000 / 6 000 FF - 760 / 920 €
Ancienne collection Altounian.
Voir la reproduction page 4

42. Chevet avec représentation, sous un côté du repose-tête, d'un génie (?) funéraire.
Bois. Extrémités manquantes.
Egypte, Nouvel Empire (1552-945 av. J.-C.).
Haut. : 18,5 cm 6 000 / 8 000 FF - 920 / 1 220 €
Ancienne collection Altounian.
Voir la reproduction page 4

43. Tissu copte en forme d'étoile à huit branches dans laquelle s'inscrit un cercle. Des motifs en forme de feuilles de pipal viennent occuper les pointes et quatre motifs cruciformes terminés par des feuilles de pipal viennent occuper le centre.
Lin à décor marron clair sur fond marron foncé.
III^e-VI^e siècle ap. J.-C.
Haut. : maxi 26 cm
8 000 / 10 000 FF - 1 220 / 1 520 €
Ancienne collection Altounian.
Voir la reproduction



44

44. Très belle tête d'homme portant une perruque à revers composée de fines mèches bouclées. Très bon état de conservation.
Grano-diorite ou basalte.
Egypte, Nouvel Empire, fin de la XVIII^e dynastie ou XIX^e dynastie.
Haut. : 10,5 cm
60 000 / 80 000 FF - 9 150 / 12 200 €
Provenant des collections Lucien et Hélène Mellerio.
Voir la reproduction ci-dessus et en première page de couverture

45. Longue hache "hallebarde" à deux crochets et 21 trous de fixation.
Bronze à patine verte marron. Restaurée en son milieu.
Egypte, début du Moyen Empire, XI^e ou XII^e dynastie.
Haut. : 43,5 cm 1 800 / 2 000 FF - 270 / 310 €
Bibliographie : Petrie W. M. F. : *Tools and Weapons*. Londres, 1917. Fig. 178.
Voir la reproduction page 15

46. Hache plate hémicirculaire à deux crochets et 4 trous de fixation.
Bronze à patine vert marron.
Egypte, début du Moyen Empire, XI^e ou XII^e dynastie.
Haut. : 11,5 cm 1 500 / 1 800 FF - 230 / 270 €
Bibliographie : Petrie W. M. F. : *Tools and Weapons*. Londres, 1917. Fig. 114 et 115, pl. V.
Voir la reproduction page 15

47. Amulette représentant un Bès janiforme.
Faïence bleue à pois jaunes. Coiffure manquante.
Egypte, Basse Epoque (664-332 av. J.-C.).
Haut. : 2,8 cm 900 / 1 000 FF - 140 / 150 €



49

48. Fragment d'Osiris aux traits finement exécutés. Les yeux sont incrustés de pâte de verre. Il tient le sceptre *heka* et le flagellum *nekhakha*.
Bronze à patine noire. Corps manquant ainsi qu'une partie de la coiffe.
Egypte, Basse Epoque (664-332 av. J.-C.).
Haut. : 10,2 cm 5 000 / 5 500 FF - 760 / 840 €

49. Bas-relief fragmentaire représentant un profil d'homme à droite. Le détail des sourcils et des yeux est finement souligné.
Basalte.
Fin de la Basse Epoque ou période Ptolémaïque.
Haut. : 15,5 cm 8 000 / 10 000 FF - 1 220 / 1 520 €
Provenant des collections Lucien et Hélène Mellerio.
Voir la reproduction

50. Statuette d'Osiris momiforme. Il est coiffé de la couronne Atef et porte la barbe postiche. Il tient dans la main droite le flagellum *nekhakha* et dans la main gauche le sceptre *heka*. Il est adossé à un pilier dorsal.
Diorite. Jambes manquantes.
Egypte, provenant de Basse Egypte, Basse Epoque, probablement XXVI^e dynastie.
Haut. : 7 cm 2 000 / 2 200 FF - 310 / 340 €



du lot 53

36

54

51. Tête de sistre hathorique

De chaque côté, est représenté une tête de déesse Hathor vue de face. Elle porte un large collier richement décoré. Au sommet de la tête, devait se situer un encadrement en forme naos. Belle faïence bleue à incrustations bleu roi. Petits coups. Sommet et manche manquants. III^e Période Intermédiaire, probablement XXVI^e dynastie.

Haut. : 9 cm 7 000 / 8 000 FF - 1 070 / 1 220 €
Bibliographie : Ziegler C. : *Catalogue des instruments de musique égyptiens*. Musée du Louvre. Paris, 1979. Fig. 37, p. 45.

Provenant des collections Lucien et Hélène Mellerio.
Voir la reproduction



51

52. Amulette représentant la déesse Sekhmet léontocéphale debout. Elle est coiffée d'un uræus. Pseudo-inscriptions hiéroglyphiques sur la colonne dorsale. Trou de suspension au sommet. Lapis lazuli bleu intense.

Egypte, Basse Epoque (664-332 av. J.-C.).
Haut. : 2,3 cm 1 500 / 2 000 FF - 230 / 310 €
Provenant des collections Lucien et Hélène Mellerio.
Voir la reproduction page 5

52. Grande statuette d'Isis assise. Elle se présente les bis bras le long du corps, vêtue d'une longue robe fourreau, et coiffée d'une longue perruque tripartite sommée d'une couronne. L'arrière de la coiffe est gravée d'un Horus faucon aux ailes déployées.

Bronze à patine marron lisse.
Egypte, fin de la Basse Epoque ou Période Ptolémaïque.
Haut. : 17,7 cm 20 000 / 25 000 FF - 3 050 / 3 810 €

53. Lot de quatre amulettes comprenant trois yeux *Oudjat* et une truille *Nout* avec bélière de suspension sur le dos.

Faïence verte, bleue et pierre marron pour les *Oudjat* ; faïence bleue pour la truille.
Egypte, III^e Période Intermédiaire à la Basse Epoque.
Long. : de 2 à 2,5 cm 500 / 600 FF - 80 / 90 €
Voir la reproduction

54. Amulette présentant trois grenouilles *Heket* sur une base rectangulaire percée à trois endroits.

Faïence bleu intense.
Egypte, III^e Période Intermédiaire, (945-664 av. J.-C.).
3 x 1,2 cm 800 / 1 000 FF - 120 / 150 €
Voir la reproduction

55. Amulette représentant le Dieu Bès coiffé de plumes. Oreilles percées et trou de suspension à la coiffe.

Faïence bleu vert. Intacte. Monture moderne au revers.
Période Ptolémaïque (305-30 av. J.-C.).
Haut. : 5,5 cm 1 500 / 2 000 FF - 230 / 310 €
Voir la reproduction page 5

56. Beau buste masculin. Il est représenté torse nu, les bras le long du corps, vêtu d'un pagne shendjyt. A l'arrière, pilier dorsal. Périodite verte.

Basse Epoque, probablement XXX^e dynastie (?).
Haut. : 20,5 cm 150 000 / 180 000 FF - 22 870 / 27 440 €
Provenant des collections Lucien et Hélène Mellerio.
Voir la reproduction



56

57. Situle à bouton décorée, sur trois registres, d'une frise de babouins et de scarabées ailés ; d'une seconde représentant un personnage devant les divinités Min, Hathor, Nephtys, Isis et Néfertoum se tenant la main ; et à la base, d'une frise de feuilles rayonnantes. Deux petites anses verticales.

Bronze à patine vert sombre lisse. Intacte.
Egypte, Basse Epoque (664-332 av. J.-C.).
Haut. : 7,2 cm 600 / 800 FF - 90 / 120 €

58. Déesse Neith marchant, la main droite placée le long du corps et tenant un signe *ank* (incomplet). Elle porte sa couronne, un collier et une robe fourreau.

Bronze à patine irrégulière, bras et pieds manquants.
Egypte, Basse Epoque (664-332 av. J.-C.).
Haut. : 16,3 cm 6 000 / 8 000 FF - 920 / 1 220 €

59. Figurine de Bastet, représentée sous la forme d'un chat assis.

Bois bitumé. Manque à l'arrière-train.
Egypte, Basse Epoque (664-332 av. J.-C.).
Haut. : 12 cm 1 500 / 1 800 FF - 230 / 270 €



60

60. Intéressante statuette de donation représentant la déesse *Neith* marchant. Ses yeux sont incrustés d'une feuille d'or. Elle est vêtue d'une robe fourreau, est parée d'un large collier gravé et repose sur un socle inscrit d'une dédicace au nom de "*Oua-ib-ré, fils de Padioudbit*".

Bronze à patine noire lisse. Petit éclat à la base. Proviendrait de Sais ; période Saïte, XXVI^e dynastie (672-525 av. J.-C.).
Haut. : 12 cm 12 000 / 15 000 FF - 1 820 / 2 290 €
Provenant des collections Lucien et Hélène Mellerio.
Voir la reproduction

61. Bel oushebti au nom de Psammétique " *fils de Seba-rekhyet*". Il a les bras croisés et tient les instruments aratoires et un panier dans le dos. Colonne dorsale lisse et inscriptions sur le corps mentionnant une variante du chapitre VI du Livre des Morts sur 9 registres.

Faïence bleu turquoise. Intact.
Egypte, Basse Epoque, XXVI^e dynastie.
Haut. : 18,4 cm 30 000 / 35 000 FF - 4 570 / 5 340 €
Bibliographie : Dunn Friedman F. : *Gifts of the Nile. Ancient Egyptian Faïence*. Londres, 1998. Fig. 152, p. 241. Un exemplaire proche se trouve au musée de Chicago n° d'inv. 1942-647.
Voir la reproduction



61



69

70

62. Lot de trois cylindres à perforation quadrangulaire (éléments de sceptre composite ou de mobilier ?). Faïence bleu roi et rouge et fritte bleue. Nouvel Empire (1552-945 av. J.-C.).
Haut. : 2,7 ; 3,2 et 5 cm
1 500 / 2 000 FF - 230 / 310 €

63. Fragment d'Osiris
Bronze corrodé, tête incomplète et pieds manquants.
Egypte, Basse Epoque (664-332 av. J.-C.).
Haut. : 8 cm 300 / 500 FF - 50 / 80 €

64. Figurine d'orante agenouillée. Elle a les bras le long du corps et porte une coiffure tripartite et une longue robe fourreau.
Pierre verte. Deux petits trous postérieurs sinon intacte.
Dans le style de la fin de la Basse Epoque.
Haut. : 8,5 cm 4 000 / 5 000 FF - 610 / 760 €
Provenant des collections Lucien et Hélène Mellerio.

65. Grande amulette d'Harpocrate assis, coiffé de la triple couronne Atef, du némès et de la meche de l'enfance retombant sur son épaule droite. Il est nu, les mains posées sur le côté.
Argent nettoyé sinon intact.
Dans le style de la période Ptolémaïque ou romaine.
Haut. : 7,6 cm 8 000 / 9 000 FF - 1 220 / 1 370 €
Provenant des collections Lucien et Hélène Mellerio.

66. Copie de tête de Bastet. Le cou est paré d'un collier et les nombreux détails sont finement gravés.
Bronze à patine marron.
Copie du XIX^e siècle d'un objet dans le goût de la Basse Epoque.
Haut. : 13 cm 2 000 FF - 310 €
Provenant des collections Lucien et Hélène Mellerio.

67. Rare fragment de statuette représentant un dieu Bès soutenant, sur le bras gauche, un petit dieu Bès coiffé de plumes et portant la main droite au sein. Deux petits singes l'accostent de chaque côté.
Faïence ayant perdu sa glaçure.
Egypte, III^e Période Intermédiaire (945-664 av. J.-C.).
Haut. : 6 cm 2 500 / 3 000 FF - 380 / 460 €
Bibliographie : Bulté J. : *Talismans égyptiens d'heureuse maternité*. Paris, 1998. Fig. 6 a-b, pl. VI, 29.

68. Petit uræus ayant appartenu à une couronne.
Détails de la tête incisés.
Bronze à patine noire lisse.
Egypte, Basse Epoque (664-332 av. J.-C.).
Haut. : 3,3 cm 2 000 / 2 200 FF - 310 / 340 €

69. Godet inscrit sur deux registres verticaux au nom d'un pharaon de la dynastie des ramessides. L'épaisse lèvre est décorée de points noirs.
Faïence bleue, à rehauts noirs. Intact.
Egypte, Nouvel Empire, XIX^e dynastie.
Haut. : 5 cm 4 000 / 4 500 FF - 610 / 690 €
Ces godets proviennent du dépôt de fondation du temple d'Osiris Sokar, seigneur de Giza.
Voir la reproduction



73

70. Godet inscrit sur deux registres verticaux au nom de Ramsès II et portant une dédicace à Osiris.
Faïence bleue, à rehauts noirs. Intact.
Egypte, période ramesside, vers 1290-1224 av. J.-C.
Haut. : 4,4 cm 4 000 / 4 500 FF - 610 / 690 €
Ces godets proviennent du dépôt de fondation du temple d'Osiris Sokar, seigneur de Giza.
Voir la reproduction page 12

71. Fragment d'amulette Thouéris. Elle est présentée marchant, la gueule ouverte. L'arête dorsale est finement incisée.
Faïence verte, pattes manquantes.
Egypte, Basse époque (664-332 av. J.-C.).
Haut. : 4,3 cm 1 500 / 1 800 FF - 230 / 270 €

72. Rare amulette représentant une tête de Bastet sur une colonne recouverte d'écaillés et d'une bande verticale de hiéroglyphes.
Faïence jaune. Bélière manquante sinon intacte.
Egypte, III^e Période Intermédiaire (945-664 av. J.-C.).
Haut. : 4,5 cm 4 000 / 5 000 FF - 610 / 760 €
Voir la reproduction page 5

73. Important masque de sarcophage présentant une tête dont les oreilles et le visage sont modelés et peints en rouge. Le crâne et le plastron présentent des bandes peintes en jaune. Une fleur de lotus peinte tombe sur le front.
Terre cuite avec polychromie jaune, noire et rouge.
Très bon état de conservation.
Provient des colonies égyptiennes du Sinaï, Nouvel Empire (1552-945 av. J.-C.).
Haut. : 63 cm 60 000 / 80 000 FF - 9 150 / 12 200 €
Voir la reproduction

74. Important élément d'anse de vase sous la forme d'une main posée à plat. Deux volutes l'entourent et le poignet est fait de pétales florales et d'un début de feuille d'acanthe.
Egypte, période ptolémaïque (305-30 av. J.-C.).
Bronze à patine verte et marron lisse.
Haut. : 15,5 cm

20 000 / 25 000 FF - 3 050 / 3 810 €

Bibliographie : Petrie F. : *The Funeral Furniture of Egypt*. Londres, 1937. Fig. 132, pl. XLII.

Voir la reproduction

75. Base de manche de sistre hathorique inscrit de hiéroglyphes sur deux colonnes et décoré d'écaillés.
Faïence bleue, usures.
Egypte, fin de la III^e Période Intermédiaire.
Haut. : 5 cm 2 000 / 2 500 FF - 310 / 380 €

76. Pion conique de jeu de *senet* inscrit sur une ligne verticale.
Faïence vert pâle usée.
Egypte, Basse Epoque (664-332 av. J.-C.).
Haut. : 4,5 cm 1 500 / 1 800 FF - 230 / 270 €

77. Eros ou Harpocrate (?) à demi-nu chevauchant à droite, coiffé d'un polos.
Terre cuite beige rose. Intact.
Alexandrie, période romaine.
Haut. : 10,5 cm 1 000 / 1 500 FF - 150 / 230 €



74



81



84

78. Lot de deux oushebtis représentés les bras croisés tenant les instruments aratoires en relief et portant la barbe postiche. Des hiéroglyphes, disposés en T sont gravés en creux sur les jambes. Faïence vert clair. Intacts.
Egypte, Basse Epoque (664-332 av. J.-C.).
Haut. : 7,8 et 8 cm 1 500 / 1 800 FF - 230 / 270 €

79. Eléments d'incrustation de momie représentant les sourcils et le contour des yeux.
Verre irisé bleu. Recollés.
Egypte, époque romaine.
9 000 / 10 000 FF - 1 370 / 1 520 €

80. Statue de Bes fragmentaire.
Calcaire très usé.
Egypte, Basse Epoque ou époque romaine.
Haut. : 17 cm 1 000 / 1 200 FF - 150 / 180 €

81. Statuette d'osiris momiforme. Coiffé de la couronne Atef, il porte la barbe postiche et tient dans les mains le sceptre *Heka* et le flagellum *Khakha*.
Bronze à patine lisse verte. Une des extrémités des plumes recollée sinon intact.
Basse Egypte, Basse Epoque (664-332 av. J.-C.).
Haut. : 16 cm 8 000 / 10 000 FF - 1 220 / 1 520 €
Voir la reproduction

82. Tête de statuette féminine.
Terre cuite ocre.
Egypte, période hellénistique ou romaine.
Haut. : 6,5 cm 1 200 / 1 500 FF - 180 / 230 €
Bibliographie : Ratié S. : *Annecy, musée-château, Chambéry, musées d'art et d'histoire, Aix-les-Bains, musée archéologique, collections égyptiennes*. Paris, 1984. Fig. 299 et 300.

83. Buste de Sérapis coiffé du modius. Cette pièce devait être utilisée comme réflecteur de lampe à huile.
Terre cuite beige avec restes de peinture rouge.
Epoque romaine.
Haut. : 8,5 cm 700 / 800 FF - 110 / 120 €

84. Valve de moule de plaquette magique carrée, inscrite sur 9 lignes en pseudo-sémitique.
Schiste. Intacte.
Egypte, période gréco-romaine.
Haut. : 7 cm 1 500 / 1 800 FF - 230 / 270 €
Bibliographie : Petrie W. M. F. : *Amulets*. Londres, 1914. Pl. XXII g.
Voir la reproduction

85. Copie de tête de prêtre égyptien.
Pierre noire.
Dans le style de la Basse Epoque.
Haut. : 17 cm 8 000 FF - 1 220 €

ARCHÉOLOGIE ORIENTALE



86. Cachet rectangulaire à double pente, percé et décoré d'un motif zoomorphe fantastique passant à droite.
Diorite, usures.
Anatolie ou nord de la Syrie, début du III^e millénaire av. J.-C. (?).
Long. : 5,4 cm 900 / 1 000 FF - 140 / 150 €

87. Figurine anthropomorphe masculine filiforme nue. Présenté debout, il est coiffé d'un bonnet et tient une arme (?) dans la main droite. Petit tenon sous les pieds.
Bronze à patine marron vert. Intact.
Syrie du Nord, fin III^e-début du II^e millénaire av. J.-C.
Haut. : 8,7 cm 1 500 / 1 800 FF - 230 / 270 €

88. Lot de six petits ex-voto en forme de taureau stylisé au museau écourté et aux jambes en pointe.
Bronze à patine noire avec dépôt de terre. Intacts.
Syrie du Nord, fin du III^e millénaire av. J.-C.
Long. : 4 cm 5 000 / 6 000 FF - 760 / 920 €

89. Épée à longue lame à nervure médiane.
Bronze à patine noire lisse.
Iran du nord, fin VIII^e-VII^e siècle av. J.-C.
Long. : 54,5 cm 3 000 / 3 500 FF - 460 / 530 €
Bibliographie : Muscarella O. W. : *Bronze and Iron. Ancient Near Eastern Artifacts in the Metropolitan Museum of Art*. New York, 1988, fig. 165.

90. Coupe de forme ovale à fond convexe.
Bronze à forte teneur en étain.
Epoque sassanide.
Diam. : maxi 16 cm 2 500 / 2 800 FF - 380 / 430 €
Bibliographie : Catalogue d'exposition : *Hofkunst van de Sassanieden*, 12 février-25 avril 1993, Bruxelles. P. 252, fig. 99.

91. Hache à lame triangulaire et emmanchement à douille verticale.
Une double nervure vient souligner le bord supérieur de la douille.
Bronze à belle patine marron lisse.
Iran, région du Luristan, deuxième moitié du III^e millénaire av. J.-C..
Long. : 8,5 cm 2 000 / 2 500 FF - 310 / 380 €
Bibliographie : Vanden Berghe L. : *Luristan. Een verdwenen bronskunst uit West-Iran*. Gand, 1982. Hache intermédiaire entre la fig. 193 et la fig. 194, p 165.

92. Pendentif en forme d'oiseau. Bélière de suspension dans le dos.
Bronze à patine verte lisse.
Iran ou Transcaucasie, I^{er} millénaire av. J.-C.
Long. : 3,3 cm 200 / 300 FF - 30 / 50 €

93. Lot de quatre perles tubulaires convexes.
Agate rouge marron.
Mésopotamie, Ninive, période néo-assyrienne. (ca. VIII^e siècle av. J.-C.).
Long. : 1 cm
Etiquette indiquant : "Donné par Place consul de France fouilles de Ninive 1855".
500 / 800 FF - 80 / 120 €
Provenant des collections Lucien et Hélène Mellerio.
Bibliographie : Tallon F. : *Les pierres précieuses de l'Orient ancien*. Paris, 1995.

94. Tête de kouros aux cheveux bouclés, coiffée d'une épaisse couronne de laurier stylisée. Yeux en amande, nez droit et bouche souriante.
Calcaire. Bon état de conservation.
Chypre, première moitié du V^e siècle av. J.-C.
Haut. : 10 cm 2 000 / 3 000 FF - 310 / 460 €
Bibliographie : Karageorghis V. : *L'art chypriote antique au musée de la fondation Piéridès*. Larnaca, 1985. P. 230, fig. 230.



141

97

98

95. Collier rigide (torque) ouvert terminé par deux crochets.

Bronze à patine noire lisse.

Iran, Luristan, fin du II^e-début du I^{er} millénaire.

Diam. : 16 cm 1 500 / 2 000 FF - 230 / 310 €

Bibliographie : Vanden Berghe L. : *Luristan, een verdwenen bronskunst uit West Iran*. Gand, 1982-1983. Fig. 250, p. 193.

Voir la reproduction page 21

96. Lot de six bracelets comprenant quatre bracelets ouverts (dont trois terminés par des figurines zoomorphes) et deux bracelets fermés torsadés. Bronze ou argent. Intacts.

Trois bracelets achéménides, trois bracelets copies d'antiques.

Diam. maxi : 7,2 ; 6 ; 7,4 ; 7 ; 8,2 et 7,7 cm

1 500 / 2 000 FF - 230 / 310 €

97. Clou de fondation de forme conique recouvert, sur 11 lignes, d'inscriptions cunéiformes relatant la reconstruction ou restauration du temple de Ningirsu à Tello, sous le règne de Gudea de Lagash.

Terre cuite beige. Intact.

Mésopotamie, Tello, période de Gudea (2193-2150 av. J.-C.).

Long. : 12 cm 4 000 / 4 500 FF - 610 / 690 €

Voir la reproduction

98. Coupelle à petit bec verseur en gouttière et tenon en forme de tête de bovidé.

Pierre gris vert (calcaire ?). Intacte.

Mésopotamie, fin du III^e millénaire av. J.-C.

Long. : 9,5 cm 10 000 / 12 000 FF - 1 520 / 1 820 €

Voir la reproduction

99. Figurine-plaquette représentant une divinité (Ishtar) nue se tenant les seins.

Faïence vert clair à rehauts noirs. Pieds manquants.

Syrie, fin du II^e millénaire-début du I^{er} millénaire av. J.-C.

Long. : 7 cm 1 000 / 1 200 FF - 150 / 180 €

100. Sceau-cylindre décoré sur deux registres de scènes représentant, au-dessus, des personnages disposés autour d'un métier à tisser et en-dessous, un personnage versant un breuvage dans un vase à bec verseur ainsi qu'une scène de boucherie avec deux personnages autour d'un bovidé. Columelle de coquillage. Bon état.

Mésopotamie, dynasties archaïques III.

Haut. : 2,5 cm 1 000 / 1 500 FF - 150 / 230 €

101. Lot de trois têtes de masses d'armes dont deux sphériques et une ovoïde.

Hématite (2) et cuivre.

Jordanie (?), Chalcolithique, vers 4000-3800 av. J.-C. pour celles en hématite. Bronze Ancien I vers 3400-3000 av. J.-C. pour celle en cuivre.

Haut. : 3 et 5,5 cm 3 500 / 4 000 FF - 530 / 610 €

Bibliographie : Exposition Musée du Luxembourg : *La voie royale, 9000 ans d'art au royaume de Jordanie*. Paris, 1986. Fig. 26-33, p. 46. Exemplaires similaires à Abu Hamid dans le Jourdain.

Voir la reproduction ci-contre

102. Epingle à tête globulaire cannelée.

Cuivre corrodé et tête en lapis lazuli.

Bactriane ou désert de Luth, fin du III^e millénaire av. J.-C.

Haut. : 24 cm 3 500 / 4 000 FF - 530 / 610 €

Bibliographie : Pottier M. H. : *Matériel funéraire de Bactriane méridionale*. Paris, 1984.



101

103. Gourde du type "White Painted Ware", à panse circulaire aplatie, petit col convexe et anse.

Cinq registres présentent des triangles hachurés.

Céramique beige gris à rehauts noirs.

Chypre, Chypriote Ancien III, vers 1725-1650 av. J.-C.

Haut. : 13 cm 1 000 / 1 500 FF - 150 / 230 €

104. Tête d'épingle ajourée, représentant symétriquement deux protomés de lions dévorant deux lions et au centre, un oiseau, lui aussi, dévoré par une tête de félin. Beau style.

Bronze à patine gris noir. Reste d'épingle en fer dans le tenon.

Iran, Luristan, Age du Fer II (ca. 1000-800 av. J.-C.).

Haut. : 6,5 cm 1 500 / 2 000 FF - 230 / 310 €

Provenant des collections Lucien et Hélène Mellerio.

Voir la reproduction page 21

105. "Idole porte-épingle" aux félins affrontés. Ils portent une ceinture à globules au-dessus des pattes arrières et reposent sur une pseudo-bouteille leur servant de support.

Bronze à patine marron et verte. Figurine restaurée.

Iran, Luristan, fin de l'Age du Fer II-Age du Fer III, IX^e-VII^e siècle av. J.-C.

Haut. totale : 28 cm 4 500 / 5 000 FF - 690 / 760 €

106. "Idole" au maître des animaux. Il est présenté avec une tête janiforme entouré de deux félins.

Bronze à patine marron vert.

Luristan, Age du Fer II, entre 1000 et 750 av. J.-C.

Haut. : 14,5 cm 6 000 / 8 000 FF - 920 / 1 220 €

Bibliographie : Vanden Berghe L. : *Luristan. Een verdwenen bronskunst uit West-Iran*. Gand, 1982. P. 208, fig. 280.

Voir la reproduction page 21

107. Peson (?) en forme de lapin couché. Sur le dos, près des oreilles, sont indiqués trois chevrons (marque pondérale ?).

Bronze à patine verte lisse. Intact.

Levant, I^{er} millénaire av. J.-C.

Long. : 3 cm 1 200 / 1 400 FF - 180 / 210 €

108. Tablette cunéiforme administrative économique.

Argile marron foncé. Petits éclats.

Mésopotamie, deuxième tiers du III^e millénaire av. J.-C.

6 x 5 cm 1 500 / 1 800 FF - 230 / 270 €

109. Tablette cunéiforme administrative économique.

Argile marron foncé. Petits éclats.

Mésopotamie, deuxième tiers du III^e millénaire av. J.-C.

5,5 x 4 cm 1 200 / 1 500 FF - 180 / 230 €

110. Lot de deux bracelets ouverts

Bronze à patine verte et marron.

Iran, Age du Bronze, II^e millénaire av. J.-C.

Diam. maxi : 9,8 cm 300 / 400 FF - 50 / 60 €

111. Lot comprenant : une pointe de flèche à ailettes et à long pédoncule, une figurine de bovidé, une boucle de ceinture, un bracelet ouvert terminé par une tête de serpent, un cachet cruciforme surmonté d'une figure de cheval, un protome animalier, trois croix reliquaires et une petite figurine de bouquetin.

Bronze. Etats divers.

Iran et Syrie (croix) ; de l'Age du Fer II à la période byzantine. 1 500 / 2 000 FF - 230 / 310 €



115

115. **Figurine de bœuf à bosse, couché.**
 Il est présenté sur un support, la tête de face. La patte arrière droite est ligotée, ce qui laisse entendre qu'il s'agit d'un animal de sacrifice. Les détails de la tête (triple moulure des sourcils, mufle à bourrelet et pelage formant un mouvement en étoile au niveau du front) sont finement exécutés. Pierre rouge (calcite ?) à fin dépôt calcaire. Oreille droite manquante.
 Iran, Susiane (?), période élamite ancien, début du II^e millénaire av. J.-C.
 Long. : 8,5 cm 20 000 / 25 000 FF - 3 050 / 3 810 €
Référence : Il faut souligner l'influence mésopotamienne. On peut rapprocher cette pièce notamment du petit taureau du trésor d'Ur, conservé au British Museum (n° d'inv. U 8033), ainsi que de la tête du bovidé en bitume provenant de Suse in The royal City of Susa, Ancient Near Eastern Treasures in the Louvre. Exposition au Metropolitan Museum of New York. New York, 1992. Fig. 65, p. 103 (Louvre Sb 2738).

Voir la reproduction

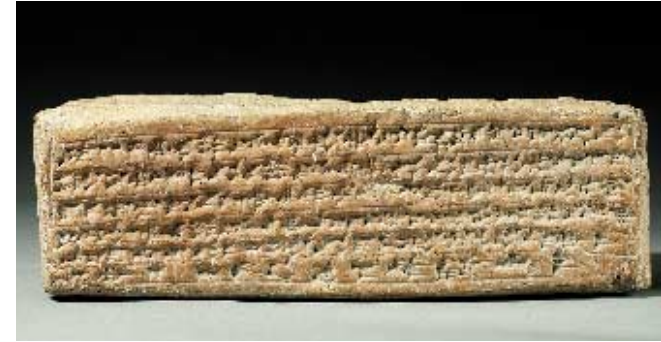
116. **Intéressant fragment de protomé de sphinge.** Elle a une coiffure à grosses mèches sur deux rangées terminées par une grosse boucle de chaque côté. Elle est parée d'un collier à trois rangées. Le visage ovale est émoussé.
 Basalte.
 Syrie ou Anatolie, période néo-hittite, IX^e-VIII^e siècle av. J.-C.
 Haut. : 6,7 cm 8 000 / 10 000 FF - 1 220 / 1 520 €
 On peut rattacher cet objet aux sphinges ailés provenant de Zandjirli.

Voir la reproduction page 19

117. **Miroir circulaire avec un manche rectangulaire ajouré et cranté :** le manche possède un décor en croix de lignes de globules, travaillé au repoussé.
 Tôle de bronze, patine verte.
 Iran du Nord, région de Marlik, Age du Fer II, (1000-750 av. J.-C.)
 Haut. : 13 cm 1 000 / 1 500 FF - 150 / 230 €
 Bibliographie : Egami N. et alii : *Dailaman I, the Excavations at Ghalekuti and Lasulkan 1960*. Tokyo, 1965.

118. **Hermurette à collet.** Manchon à base au bourrelet épais.
 Bronze à patine marron et verte.
 Iran, région de Suse ou Luristan, fin du III^e millénaire av. J.-C.
 Long. : 11,3 cm 1 000 / 1 500 FF - 150 / 230 €
 Bibliographie : Tallon F. : *Métallurgie susienne I. De la fondation de Suse au XVIII^e siècle avant J.-C.* Paris, 1987. Fig. 564, p. 237.

119. **Hache à collet.** Manchon lisse.
 Bronze à patine marron et verte.
 Iran ou Mésopotamie, troisième quart du III^e millénaire av. J.-C.
 Long. : 13 cm 1 000 / 1 500 FF - 150 / 230 €



121

120. **Lot composé de deux épais bracelets ouverts, d'une pendeloque en forme de bouquetin, d'un bol hémisphérique, d'un fin bracelet ouvert terminé par des têtes de capridé, d'une spatule à kohol, d'une épingle à tête trouée décorée de lignes et triangles incisés, d'une épingle à tête à quatre protubérances, d'un torque ouvert terminé par un anneau et d'un crochet.**
 Bronze à patine marron ou verte ; bon état général.
 Iran, la plupart du Luristan, Age du Bronze et Age du Fer.
 1 500 / 1 800 FF - 230 / 270 €

121. **Importante brique de fondation estampée sur une face de neuf lignes de caractères cunéiformes,** mentionnant la construction d'un temple au dieu tutélaire Inshushinak (texte joint).
 Terre cuite rose. Complète.
 Iran, Choga Zambil, période Médio-élamite sous Shilahak Inshushinak, (ca. 1150-1120 av. J.-C.)
 Texte publié dans König F. W. : *Die Elamischen Königinschriften*, p. 85.

Bibliographie : König F. W. : *Die Elamischen Königinschriften*, p. 85.
 Long. : 32 cm - Haut. : 10 cm - Prof. : 15 cm
 30 000 / 35 000 FF - 4 570 / 5 340 €

Voir la reproduction

122. **Lot comprenant : un plat, un plat à fond à moulures concentriques et à anses verticales (en partie manquantes), une coupe hémisphérique, un bol à panse concave, petiteèvre convexe et fond concave et une coupe à décor de torsades (fragmentaire).**
 Bronze.
 Epoque sassanide pour le premier, romaine (I^{er} siècle av.-I^{er} siècle ap. J.-C.) pour le second et Luristan, Age du Fer (pour les suivants) et période islamique pour le dernier.
 Diam. : 19 ; 18,5 ; 11,5 et 12 cm
 5 000 / 6 000 FF - 760 / 920 €

123. **Figurine féminine nue se tenant les seins.** Elle porte une toque et est richement parée. Céramique beige moulée. Jambes recollées sinon intacte.
 Iran, région de Suse, période médio-élamite (1500-1000 av. J.-C.)
 Haut. : 15,5 cm 1 600 / 1 800 FF - 240 / 270 €
 Bibliographie : Harper P. O. et alii : *The Royal City of Susa: Ancient Near Eastern Treasures in the Louvre*. New York, 1992, P; 193, fig. 133.

124. **Figurine féminine dite syro-hittite.** Elle a des bras en forme de moignons, le visage à bec pincé et elle porte une coiffe plate percée. Le triangle pubien est indiqué par des incisions.
 Terre cuite orange à fin dégraissant noir.
 Restaurations.
 Syrie du Nord, entre 1900 et 1700 av. J.-C.
 Haut. : 16,5 cm 1 600 / 1 800 FF - 240 / 270 €
 Bibliographie : Woolley L. : *Alalakh. An Account of the Excavations at Tell Atchana in the Hatay (1937-1949)*. Londres, 1955. Pl. LIV, fig. g.



116



125

125. Importante plaque architectonique rectangulaire représentant en bas-relief un capridé passant à droite, les pattes repliées. Il porte autour du cou un collier terminé par un pompon ou une cloche stylisée et une pendeloque trifoliée. Une importante palmette est placée devant lui.
Stuc blanc ; petite restauration dans le champ en haut à gauche.

Irak (?), période sassanide, VI^e siècle ap. J.-C.
Haut. : 36 cm ; Larg. : 46 cm

150 000 / 180 000 FF - 22 870 / 27 440 €

Bibliographie : Exposition aux Musées Royaux d'Art et d'Histoire : *Hofkunst van de Sassaniden*. Bruxelles, 1993. Fig. 6 et 12, p.147 et 154.

Voir la reproduction

126. Coupelle de type "Cup and saucer", à bord oblique sur laquelle est placée une autre coupelle montée sur pied.

Terre cuite ocre marron. Intacte.

Chypre, Age du Fer II, IX^e-VIII^e siècle av. J.-C.

Diam. maxi : 16,5 cm 500 / 800 FF - 80 / 120 €

Etiquette mentionnant : "Ile de Chypre. Fouilles de M. Piéridès. Ch.-L. Frossard, 1873".

Ancienne collection Altounian et collection Frossard.

127. Sceau-cylindre sur lequel figurent un orant debout à droite, les bras levés, devant un dieu (Nergal ou Lugal-irra), une déesse lama et une déesse nue, de face (Ishta-Sala). Dans le champ, des symboles astraux, un scorpion et un serpent. De beau style. Hématite. Intact.

Mésopotamie, période paléo-babylonienne (1950-1650 av. J.-C.)

Haut. : 1,5 cm 1 500 / 2 000 FF - 230 / 310 €

Provenant des collections Lucien et Hélène Mellerio.

Voir la reproduction

128. Sceau-cylindre sur lequel sont représentés une déesse nue de face (Ishta-Sala) placée entre le dieu et une déesse Lama qui précède une autre divinité féminine. Dans le champ, des symboles astraux, une tortue, un trident et un singe. De beau style. Hématite. Intact.

Mésopotamie, période paléo-babylonienne (1950-1650 av. J.-C.)

Haut. : 2 cm 2 000 / 2 200 FF - 310 / 340 €

Provenant des collections Lucien et Hélène Mellerio.

Voir la reproduction

129. Sceau-cylindre sur lequel sont représentés un sceptre à double tête de lion (symbole de Nergal, dieu du monde souterrain) entre un symbole zoomorphe et un lion cornu assis ; une divinité assise à droite devant un personnage au pagne court brandissant une arme ; derrière lui une déesse Lama.

Stéatite. Intact.

Mésopotamie, période paléo-babylonienne (1950-1650 av. J.-C.)

Haut. : 2 cm 1 500 / 2 000 FF - 230 / 310 €

Provenant des collections Lucien et Hélène Mellerio.

Voir la reproduction

130. Figurine filiforme représentant un "smiting-god" dans l'attitude de la marche, les bras levés.

Bronze corrodé.

Levant, probablement Syrie, fin III^e-début II^e millénaire av. J.-C.

Haut. : 14 cm 4 000 / 4 500 FF - 610 / 690 €

Bibliographie : Muscarella O. W. : *Bronze and Iron. Ancient Near Eastern Artifacts in the Metropolitan Museum of Art*. New York, 1988. Fig. 487, p. 360.

Voir la reproduction ci-contre

131. Figurine filiforme représentant un "smiting-god".

Il porte un bonnet conique et est représenté dans l'attitude de la marche, le bras levé et la main droite tenant une arme.

Bronze corrodé.

Levant, probablement Syrie, fin III^e-début II^e millénaire av. J.-C.

Haut. : 15 cm 5 000 / 6 000 FF - 760 / 920 €

Bibliographie : Muscarella O. W. : *Bronze and Iron. Ancient Near Eastern Artifacts in the Metropolitan Museum of Art*. New York, 1988. Fig. 487, p. 360.

Voir la reproduction ci-contre



128

129

127



130

131

132. Petite "idole ou porte-épingle" sous la forme d'un tube à sommet à tête anthropomorphe cornue. Trois moulures sur le tube.

Bronze à belle patine noire lisse. Intacte.

Luristan, Age du Fer II, vers 1000-800 av. J.-C.

Haut. : 9 cm 1 500 / 1 800 FF - 230 / 270 €

Bibliographie : Muscarella O. W. : *Bronze and Iron. Ancient Near Eastern Artifacts in the Metropolitan Museum of Art*. New York, 1988. Fig. 242, p. 152.

Voir la reproduction

133. Paire d'anneaux spiralés servant d'attache pour les cheveux.

Argent. Bon état.

Syrie (?), début du I^{er} millénaire av. J.-C.

700 / 800 FF - 110 / 120 €

134. Petite coupelle à base plate, avec petit trou de suspension, et à décor bichrome. L'intérieur et l'extérieur de la coupe sont décorés de cercles concentriques peints. Sous la base, petit cercle peint.

Céramique bichrome. Décor intérieur estompé sinon intacte.

Chypre, Chypro-Archaique I (475-400 av. J.-C.).

Diam. maxi : 8,5 cm 600 / 800 FF - 90 / 120 €

Etiquette indiquant la provenance : "Ile de Chypre. Fouilles de M. Piéridès. Ch.-L. Frossard, 1873".

Ancienne collection Frossard puis collection Altounian.

135. Bol à paroi verticale, petit pied discoïde et à deux petites anses légèrement obliques. Décor de bandes peintes à l'intérieur et à l'extérieur.

Céramique "Proto-White Painted I". Recollée à plusieurs endroits ; petites restaurations.

Chypre, Chypro-Géométrique I (1050-950 av. J.-C.).

Diam. maxi : 12,5 cm 800 / 1 000 FF - 120 / 150 €

Etiquette indiquant : "Chypre. De Cesnola, 1868".

Ancienne collection de Cesnola, puis Frossard, puis Altounian.

136. Petite amphore à panse carénée, haut col concave et lèvres saillantes, petit pied saillant et deux petites anses obliques sur la panse. Décor de filets, de bandes et de filets ondulés peints en noir.

Céramique "Proto-White Painted I". Eclats à la lèvre et anse manquante.

Chypre, Chypro-Géométrique I (1050-950 av. J.-C.).

Haut. : 14,5 cm 2 000 / 2 200 FF - 310 / 340 €

Etiquette indiquant la provenance : "Ile de Chypre. Fouilles de M. Piéridès. Ch.-L. Frossard, 1873".

Bibliographie : Karageorghis V. : *L'Art Chypriote Antique au Musée de la Fondation Piéridès*. Larnaca, 1985. P. 133, fig. 119. Exemplaire proche.

Ancienne collection Frossard puis Altounian.

137. Epée à poignée à bobine conique, à lame à nervure médiane. Base de la poignée ajourée.

Bronze à patine verte lisse (manche) et fer corrodé (lame). Restauration à la poignée.

Transcaucasie, Age du Fer II (1000-850 av. J.-C.).

Long. : 59 cm 2 000 / 2 500 FF - 310 / 380 €

Bibliographie : De Morgan H. : *Recherches au Talyche Persan en 1901. Nécropoles des Ages du Bronze et du Fer*. S.d., s.l. Fig. 797.

138. Lot de cinq boucles de ceinture avec leur ardillon. Une plaque est décorée d'un sphinx ailé et une autre est décorée en batte d'incrustations en verre bleu et rouge (certaines rapportées).

Bronze. Bon état général.

Orient, époques sassanide et byzantine.

Long. : 2,7 ; 6,6 ; 6,8 ; 6,2 ; 6,3 cm

500 / 1 000 FF - 80 / 150 €

139. Lot de deux flacons tubulaires à kohôl. Un premier, incomplet, présente deux seins entre ses anses en oreille qui supportent une chaîne fragmentaire. Un second, avec sa chaîne et un cuillier est terminé par une tête anthropomorphe au yeux largement ouverts.

Bronze à patine verte crouteuse. Palette restaurée.

Haut. : 11 et 13 cm

Syrie, I^{er} millénaire av. J.-C.

2 000 / 2 500 FF - 310 / 380 €

Bibliographie : Nagel W. : *Altorientalische Kunsthandwerk*. BBV 5. Berlin, 1963. Fig. 19 pl. VIII.



106

149

104

95

132



146

145. Lot de deux lames de dagues à soie. Elles possèdent toutes deux une nervure centrale assez large et plate.
Bronze à patine vert sombre ; intactes.
Iran du Nord (région de Marlik) ou Luristan, Age du Fer I ou II.
Long. : 24,5 et 39,5 cm
1 500 / 2 000 FF - 230 / 310 €

146. Collection de cinq bracelets à décor de chevrons aux couleurs intercalées et de boudins bicolores hachurés.
Pâte de verre de couleur jaune, vert, blanc, orange. Intacts.
Egypte, période islamique, XI^e au XIII^e siècle ap. J.-C.
Diam. maxi : 8 ; 8,5 ; 8,5 ; 7 ; 7 cm
5 000 / 6 000 FF - 760 / 920 €
Voir la reproduction

147. Collection de huit bracelets à décor de bandes aux couleurs intercalées et de boudins bicolores hachurés ou unicolores.
Pâte de verre de couleur bleue, jaune, vert, blanc, orange. Intacts.
Egypte, de la période romaine à la période islamique (XI^e au XIII^e siècle ap. J.-C.).
Diam. maxi : 8 ; 6,5 (x2) ; 4,5 (x2) ; 7 (x2) ; 5,5 cm
6 000 / 8 000 FF - 920 / 1 220 €
Voir la reproduction

148. Lot de sept petites amphores à fond convexe et lèvres pincées. Un décor de bandes peintes est présent sur la panse et l'épaule.
Terre cuite beige. Petits éclats et manques.
Levant, période cananéenne (VII^e-VIII^e siècle av. J.-C.).
Haut. : 20 ; 15 ; 14 ; 14,5 ; 19 ; 17,5 ; 12,5 cm
1 500 / 2 000 FF - 230 / 310 €



147

140. Petite jarre à décor bichrome, à panse globulaire aplatie, base plate, col évasé et à deux petites anses horizontales. Décor de bandes et filets concentriques et motif de trois traits verticaux sur le milieu de la panse.
Céramique à décor peint noir et marron. Intacte.
Chypre, Chypre-archaïque, Bichrom IV, VIII^e siècle av. J.-C.
Haut. : 15 cm
800 / 1 000 FF - 120 / 150 €

141. Cloche hémisphérique inscrite à la base, sur une ligne, d'une dédicace en yéménite.
Bronze à belle patine verte et rouge lisse.
Arabie du Sud, II^e siècle ap. J.-C.
Haut. : 6,5 cm
6 000 / 8 000 FF - 920 / 1 220 €
Voir la reproduction page 16

142. Fragment (d'extrémité de ceinture ?) terminé par une tête de serpent recourbée. Un décor incisé ou au repoussé présente des bandes de chevrons, bandes, piquetages et triangles.
Tôle de bronze décorée au repoussé. Une partie manquante.
Transcaucasie ou Iran du nord ouest, début de l'âge du Fer.
Long. : 8,5 cm
800 / 1 000 FF - 120 / 150 €

143. Lot comprenant une figurine zoomorphe à longue queue et un cheval à queue levée.
Bronze à patine marron.
Iran, période Parthe-Sassanide.
Long. : 5 et 6 cm
1 200 / 1 500 FF - 180 / 230 €

144. Lot de trois dagues à manche creux à sommet en éventail.
Bronze à patine verte ou marron lisse. Dépôt terreux sinon intacte.
Iran du nord (région de Marlik) ou Luristan, Age du Fer I ou II.
Long. : 29 ; 30 ; 40,5 cm
2 000 / 2 500 FF - 310 / 380 €



272

153

318

149. Bracelet ouvert terminé par des têtes de bélier. Décor incisé de bandes et de chevrons.
Argent ; légère usure.
Iran (?), période achéménide.
Diam. maxi : 7 cm
3 000 / 3 500 FF - 460 / 530 €
Bibliographie : Amandry P. : *Orfèvrerie achéménide. Antike Kunst I. 1958. Fig. 28, p.12.*
Voir la reproduction page 21

150. Pointe de lance foliacée à nervure médiane et soie recourbée.
Bronze à patine verte. Pointe émoussée.
Iran, Age du Fer.
Long. : 27,5 cm
500 / 1 000 FF - 80 / 150 €

151. Lot comprenant une cruche à panse globulaire, deux petits pots accolés à anse-pont et panse globulaire et un buste fragmentaire d'un personnage tenant un naos (?).
Terre cuite rose ; terre cuite commune et terre cuite brune.
Phénicie et Egypte, deuxième moitié du I^{er} millénaire av. J.-C.
Haut. : 8,5 et 9 cm - Larg. : 12 cm
800 / 1 000 FF - 120 / 150 €

ARCHÉOLOGIE GRECQUE et ÉTRUSQUE

152. Pendant en V terminé aux extrémités par des têtes zoomorphes. Anneau de suspension central.
Bronze à patine marron.
Grèce, Olympie ou Delphes (?), VII^e siècle av. J.-C.
Long. : 6 cm
800 / 1 000 FF - 120 / 150 €

153. Statuette représentant un génie agricole (?) nu, coiffé d'une couronne et d'un chignon. Il porte en bandoulière un flambeau et tient une patère dans la main droite et un épais rameau dans l'autre main. Il est dans l'attitude de la marche.
Bronze à patine vert sombre lisse.
Production italote, III^e-II^e siècle av. J.-C.
Haut. : 8,3 cm
10 000 / 12 000 FF - 1 520 / 1 820 €
Voir la reproduction

154. Simpulum (louche pour le service à vin) à godet conique perpendiculaire au manche. Ce dernier est terminé par une tête de canard.
Bronze à patine marron.
Grèce (?), IV^e-III^e siècle av. J.-C.
Haut. : 51 cm
5 000 / 6 000 FF - 760 / 920 €
Bibliographie : Feugère M. : *Les simpulum in La vaisselle tardo-républicaine en bronze. Dijon, 1991. P. 72.*

155. Reconstitution faite à partir de quatre éléments d'une même hydrie. Chaque partie est décorée de lamelles en creux et de motifs de perles.
Bronze à patine vert sombre lisse.
Grèce, V^e-IV^e siècle av. J.-C.
12 000 / 15 000 FF - 1 820 / 2 290 €

156. Figurine de taureau.
Espagne ou Sardaigne, VII^e-VI^e siècle av. J.-C.
Bronze à patine verte.
Long. : 6 cm
3 000 / 4 000 FF - 460 / 610 €

157. Amphorisque à haut col, petite lèvre étalée et long pied, décoré, sur la panse et sur le col, de filets et de zigzags.
Pâte de verre bleue à décor jaune et blanc. Intacte.
Syrie, époque hellénistique, III^e-II^e siècle av. J.-C.
Haut. : 11,4 cm
10 000 / 12 000 FF - 1 520 / 1 820 €



212 du lot 158 164 211

158. Lot comprenant un arybal à panse globulaire, large lèvres horizontales et anse verticale, peint en noir et incisé de traits verticaux sur toute la panse, et une coupelle sur piedouche. Terre cuite marron à engobe noir ou marron. Intacts. Corinthien Ancien (ca. 620-600/590 av. J.-C.) pour l'arybal et IV^e siècle av. J.-C. pour la coupe. Haut. : 6 cm pour l'arybal
Diam. : 9,5 cm pour la coupe.

1 000 / 1 200 FF - 150 / 180 €

Bibliographie : Pour l'arybal: Dehl-von Kaenel Ch. : *Die Archaische Keramik aus dem Malophoros Heiligtum in Selinunt*. Berlin, 1995. Fig. 281, p. 74.

Voir la reproduction

159. Lécythe à corps cylindrique, épaule oblique, haut col concave, embouchure évasée à lèvres plates, pied épais et anse verticale. Sans décor. Traces de peinture noire sur l'embouchure, l'anse et le plat du pied. Terre cuite beige. Intact. Grèce, ateliers corinthiens, deuxième moitié du VI^e siècle av. J.-C. Haut. : 19,2 cm 2 000 / 2 200 FF - 310 / 340 € Ancienne collection Altounian.

160. Beau miroir orné d'une scène gravée présentant, à droite, Mercure à demi-nu, adossé à une petite colonne, discourant avec Vénus coiffée d'un diadème et Paris coiffé d'un bonnet phrygien. Ces derniers sont placés devant un autel sommé de triangles. Cette scène qui présente le dénouement du jugement de Paris est typique de ce genre de miroirs. Le tondo est encadré par une tresse. Manche incisé dans sa partie haute de trois languettes et terminé par une tête aplatie, en ronde-bosse de gazelle.

Bronze à patine noire et verte. Intact. Etrurie, seconde moitié du IV^e siècle av. J.-C.

Haut. : 26 cm - Diam. : 12,5 cm

6 000 / 8 000 FF - 920 / 1 220 €

Bibliographie : Sennequier G. et alii : *Miroirs, jeux et reflets depuis l'Antiquité*. Paris, 2000. P. 82 à 84.

Voir la reproduction



160

161. Lécythe à corps cylindrique, épaule plate, haut col tubulaire, embouchure évasée à lèvres plates, pied épais et anse verticale. Sans décor. Traces de peinture noire sur l'embouchure, le bas de la panse et le plat du pied : peinture rouge sur le tranchant du pied.

Terre cuite beige. Intact.

Grèce, ateliers corinthiens, troisième quart du VI^e siècle av. J.-C.

Haut. : 17 cm 2 000 / 2 200 FF - 310 / 340 €

Ancienne collection Altounian.

162. Tête masculine imberbe d'un souverain lagide.

Marbre gris. Usure.

Orient, II^e siècle av. J.-C. (?).

Haut. : 9,5 cm 2 000 / 2 200 FF - 310 / 340 €

Bibliographie : Hamiaux M. : *Les Sculptures Grecques II. La période hellénistique (III^e-I^e siècle av. J.-C.)*. Paris, 1998. Fig. 98, p. 97. Louvre, n° d'inv. MA 3231.

164. Oenochoe miniature à figures noires présentant sur le côté, dans un cadre un personnage courant à droite.

Terre cuite. Intacte.

Ateliers d'Attique, fin du VI^e siècle av. J.-C.

Haut. : 10 cm 1 500 / 1 800 FF - 230 / 270 €

Voir la reproduction

165. Petit lécythe à fond blanc décoré, sur la panse, de trois palmettes et de demi-ovales pointés. Languettes rayonnantes sur l'épaule.

Terre cuite ocre, à engobe blanc partiel et rehauts rouges. Intact.

Ateliers d'Attique, vers 480 av. J.-C.

Haut. : 11,2 cm 1 200 / 1 500 FF - 180 / 230 €

166. Important cheval stylisé. Jouet d'enfant (?).

Terre cuite ocre orange. Intact.

Béotie, VI^e siècle av. J.-C.

12 x 15 cm 2 000 / 2 500 FF - 310 / 380 €

167. Lot de deux figurines comprenant un coq et un oiseau tripode.

Terres cuites rose et ocre.

Rhodes, début du V^e siècle av. J.-C. (coq) ; Grande Grèce, IV^e siècle av. J.-C. (oiseau tripode).

Haut. : 8,5 et 7,5 cm 800 / 1 000 FF - 120 / 150 €

168. Idole féminine stylisée avec les bras en moignon, coiffée d'un polos flanqué d'une volute. Le vêtement est décoré de lignes ondulées et de quadrillages.

Terre cuite beige à rehauts rouges et noirs. Volute recollée.

Béotie, VI^e siècle av. J.-C.

Haut. : 14,5 cm 1 000 / 1 500 FF - 150 / 230 €

Voir la reproduction

169. Scarabée portant sur son plat la représentation d'un Hercule agenouillé à gauche, coiffé de la léonté et tenant un arc. Il est mi-nu et porte des cnémides.

Cornaline. Intact.

Gréco-phénicien, fin du VI^e siècle avant J.-C.

Haut. : 1,3 cm 2 000 / 3 000 FF - 310 / 460 €

Provenant des collections Lucien et Hélène Mellerio.

Voir la reproduction

170. Belle tête d'Aphrodite. Elle est coiffée de deux bandeaux dans les cheveux, dont un devait recevoir une incrustation.

Marbre blanc.

Période romaine, I^{er}-II^e siècle av. J.-C. d'après un original grec du type de l'Aphrodite de Cnide.

Haut. : 18,5 cm

70 000 / 80 000 FF - 10 670 / 12 200 €

Provenant des collections Lucien et Hélène Mellerio.

Voir la reproduction

171. Lécythe à figures rouges décoré, sur la panse, d'une Niké passant à droite. Le haut de la panse est orné d'une frise de grecques entre deux filets peints. Sur l'épaule, frise de petits points et de languettes. L'anse, le bas de la panse et le pied étaient peints en noir.

Céramique orange à vernis noir. Haut du col manquant. Petits éclats et peinture effacée.

Grèce, ateliers attiques, V^e siècle av. J.-C.

Haut. : 17 cm 1 000 / 1 200 FF - 150 / 180 €

Ancienne collection Altounian.

Voir la reproduction page 33,0

172. Important lécythe à fond blanc à haut col et embouchure en trompette. Le col, l'embouchure et l'anse sont peints en noir.

Céramique beige clair avec restes de peinture noire sur le bas de la panse et sur le pied, et restes d'engobe blanc sur la panse. Sommet de l'anse recollée sinon complet.

Grèce, ateliers corinthiens, dernier tiers du V^e siècle av. J.-C.

Haut. : 26,5 cm 2 000 / 2 200 FF - 310 / 340 €

Ancienne collection Altounian.



194 193 168



169



170

163. Torse acéphale d'une Aphrodite anadyomène.

Elle se tient les jambes accolées avec un déhanchement vers la droite. Elle est présentée avec un déhanchement inverse à l'Aphrodite de Cyrène. Ce type d'Aphrodite est à rapprocher des œuvres attribuées à Praxitèle, à travers notamment l'Aphrodite de Cnide.

Marbre blanc patiné.

Ateliers égyptiens (?), du II^e siècle av. J.-C. au II^e siècle ap. J.-C.

Haut. : 73 cm

300 000 / 400 000 FF - 45 740 / 60 980 €

Provenant des collections Lucien et Hélène Mellerio.





178

205

173. Lécythe à fond blanc à haut col et embouchure en trompette.

Céramique beige clair. Traces de peinture rouge.
Grèce, ateliers corinthiens, dernier tiers du V^e siècle av. J.-C.

Haut. : 19,5 cm 2 000 / 2 200 FF - 310 / 340 €
Ancienne collection Altounian.

174. Kotyle à paroi tronconique très légèrement refermée vers le haut, pied discoïde et deux anses horizontales. Il est entièrement peint en noir à l'exception d'une large bande réservée au bas de la panse. Filet rouge peint sous les anses et fin filet noir peint au bas de la panse. Sous le pied, trois cercles concentriques peints en noir.

Céramique jaunâtre à vernis noir et rehaut rouge.
Recollé au niveau de la panse ; restauration.
Grèce, ateliers de Corinthe, première moitié du VI^e siècle av. J.-C.

Haut. : 8,5 cm - Diam. maxi : 11 cm
800 / 1 000 FF - 120 / 150 €

Bibliographie : Frère D. : *Corpus Vasorum Antiquorum France 36, Nantes, Musée Dobrée*, Paris, 1997, Pl. 4, fig. 1. Exemplaire proche appartenant au groupe II des skyphoi à rayures : Corinthien. : XIII, p. 108.
Ancienne collection Altounian.

175. Important guttus présenté sur un haut pied à ressaut et panse cannelée. Médaillon présentant de face une tête de Silène.

Céramique à vernis noir. Intacte.
Italie, ateliers campaniens, fin du IV^e siècle av. J.-C.
Larg. maxi : 15,5 cm - Haut. maxi : 13 cm
3 500 / 4 000 FF - 530 / 610 €

Bibliographie : Morel J.-P. : *Céramiques campaniennes ; les formes*. (BEFAR 244). Rome, 1994. Variante du type 8141, h1, pl. 209.

Voir la reproduction ci-contre

176. Guttus présenté sur un pied à ressaut et panse cannelée. Médaillon présentant de face une tête de Méduse.

Céramique à vernis noir. Intacte.
Italie, ateliers campaniens, fin du IV^e siècle av. J.-C.
Larg. maxi : 11 cm - Haut. maxi : 9,5 cm
2 000 / 2 200 FF - 310 / 340 €

Bibliographie : Morel J.-P. : *Céramiques campaniennes ; les formes*. (BEFAR 244). Rome, 1994. Variante du type 8141 c3 pl. 209.

Voir la reproduction ci-contre

176. Importante idole violon schématique du type de bis Grotta-Pellos.

Elle possède des jambes et des bras en moignons et une longue tête conique (en partie manquante).
Marbre blanc. Restaurations visibles.

Grèce des îles, Cyclades, vers 3200 - 2800 av. J.-C.

Haut. : 21,5 cm
30 000 / 35 000 FF - 4 570 / 5 340 €

177. Paire d'agrafes de ceinture.

Elles sont formées d'un crochet triangulaire mouluré accolé à une large palmette finement gravée percée de cinq trous.

Italie du sud, IV^e siècle av. J.-C.
Bronze à patine verte lisse. Petit manque pour l'une, sinon intactes.

Long. : 12 et 13 cm
2 000 / 2 200 FF - 310 / 340 €

Bibliographie : Boucher S. : *Bronzes grecs, hellénistiques et étrusques des musées de Lyon*. Lyon, 1970. Fig. 110 et 111.

178. Figurine féminine (de danseuse) au large drapé flottant.

Elle se tient le pied en avant, repoussant de la main gauche, vers l'arrière, son long chiton. Elle repose sur un socle mouluré avec des pattes de lion aux coins.

Ateliers de Béotie, IV^e siècle av. J.-C.
Terre cuite ocre à engobe blanc. Pied restauré et tête antique probablement rapportée.

Haut. : 20 cm 2 000 / 2 500 FF - 310 / 380 €

Bibliographie : Higgins R.A. : *Terracottas in the British Museum*. Londres, 1970. Fig. 881.

Provenant des collections Lucien et Hélène Mellerio.

Voir la reproduction

179. Jouet d'enfant en forme de cochon avec une raie dorsale très soulignée.

Terre cuite ocre beige à engobe blanc et rehauts rouges. Dépôt terreux.

Sicile, V^e-IV^e siècle av. J.-C.
Long. : 9 cm 800 / 1 000 FF - 120 / 150 €



176

184

175

180. Figurine d'Héraklès nu brandissant la massue et tenant sur le bras gauche la léonté.

Bronze à patine noire lisse. Massue et pieds manquants.

Etrurie, IV^e siècle av. J.-C.
Haut. : 8 cm 2 000 / 2 300 FF - 310 / 350 €

181. Figurine votive de bovidé.

Bronze à patine marron irrégulière.
Crète, période géométrique, VIII^e-VII^e siècle av. J.-C.
Long. : 6 cm 2 000 / 2 300 FF - 310 / 350 €

Bibliographie : Pilali Papasteriou A. : *Die bronzenen Tierfiguren aus Kreta. Prähistorische Bronzefunde I, 3*. Les figs. 23, 110 et 144 (similaires) ont été mises au jour à Hagia Triada, Giamalakis et Cnosso.

Voir la reproduction

182. Lot de deux figurines votives de chevaux.

Bronzes à patines verte lisse et marron lisse.
Crète, période géométrique, VII^e siècle av. J.-C.
Long. : 6 et 6,5 cm 3 500 / 4 000 FF - 530 / 610 €

Bibliographie : Pilali Papasteriou A. : *Die bronzenen Tierfiguren aus Kreta. Prähistorische Bronzefunde I, 3*. Les figs. 194, 209 et 211 proviennent de Giamalakis.

Voir les reproductions

183. Lot de quatre vases miniatures dont un aryballe, un kotyle, une coupelle et un gobelet à paroi concave.

Terres cuites rose et beige.
Chypre pour le premier ; Corinthe pour les suivants ; V^e siècle av. J.-C.

Haut. : de 6 à 10 cm 400 / 600 FF - 60 / 90 €
Bibliographie : Laurens A.-F. : *Catalogue des collections / Céramique corinthienne et étrusco-corinthienne*. Montpellier, 1974. Fig. 102, 104 et 106.

184. Rhyton plastique à vernis noir représentant une tête de cheval, les oreilles dressées. Anse adossée au haut col vertical.

Terre cuite à vernis noir, restaurations notamment au col et aux oreilles.

Production apulienne, troisième quart du IV^e siècle av. J.-C.

Long. : 25 cm 30 000 / 35 000 FF - 4 570 / 5 340 €
Bibliographie : Hoffmann H. : *Tarentine Rhyta*. Mayence, 1966. Pl. LIV, fig. 2 et 3.

Voir la reproduction



186

185. Lot de trois vases dont une fiole à haut pied et haut col, un aryballe à panse cannelée vernissée noir sur pied annulaire, et un kotyle à vernis noir à deux anses horizontales et pied annulaire.

Terres cuites intactes.

Grande Grèce, IV^e-III^e siècle av. J.-C.
Haut. : 13 ; 7,5 cm - Diam. : 10 cm

600 / 800 FF - 90 / 120 €

186. Pseudo-vase plastique à panse en forme de tête féminine parée de feuillages couronnant son visage, haut col, large lèvres et anse verticale décorée d'une petite tête moulée. Fond percé.

Terre cuite beige avec enduit blanc et restes de polychromie rouge. Restaurations.

Italie du Sud, ateliers de Canossa, IV^e siècle av. J.-C.
Haut. : 45 cm 15 000 / 18 000 FF - 2 290 / 2 740 €

Voir la reproduction



182

221

181



204 197 188

189. Lot composé d'un lékanè (sans couvercle) à vernis noir, à deux anses horizontales entourées de deux petites protubérances. Bande réservée sur la tranche du pied et d'un petit lécythe décoré, sur la panse, d'une large palmette réservée. Céramique beige à vernis noir mat. Anse manquante. Céramique à vernis noir. Embouchure refaite sinon intact.
Grèce, ateliers attiques, dernière décennie du V^e siècle av. J.-C. et ateliers de Grande Grèce, milieu du IV^e siècle av. J.-C.
Diam. maxi : 17 cm - Haut. : 12 cm

1 000 / 1 500 FF - 150 / 230 €

Bibliographie : Pour le Lékanè voir, Pontrandolfo A. : "La ceramica attica di IV secolo in area tirrenica" dans Sabatini B. : *La céramique attique du IV^e siècle en Méditerranée occidentale*. Naples, 2000. P. 123.

190. Lot de quatre têtes féminines : une à couronne, deux avec d'épaisses coiffures de tresses et une avec un chignon.
Terres cuites roses.
Grande Grèce, IV^e-III^e siècle av. J.-C.
Haut. : 4 à 5 cm 800 / 1 000 FF - 120 / 150 €

191. Lot de trois têtes dont une tête de Dionysos couronnée de grosses perles et de pampres de vigne sur les tempes ; une tête d'Isis coiffée d'une couronne de feuillages sommées des cornes hathoriques et une tête féminine coiffée d'un polos recouvert d'un voile.
Terres cuites ocre jaune ; ocre et beige.
Cyrénaïque, IV^e-III^e siècle av. J.-C. ; Alexandrie, période romaine ; Grèce de l'Est, V^e siècle av. J.-C.
Haut. : 6,5 ; 9 et 7 cm

1 000 / 1 500 FF - 150 / 230 €

192. Kotyle à figures rouges, décoré sur une face d'un génie-éphèbe ailé, nu, de trois-quarts gauche présentant un oiseau sur son doigt. Au revers, une femme vêtue d'un chiton talaire, de profil droit, le pied posé sur un rocher, présente une couronne et une patère. Dessin d'un beau style, au trait fin. Sous les anses, double palmette d'où sortent des volutes feuillues.
Céramique ocre à vernis noir. Restaurations.
Grande Grèce, ateliers proto-italiques, dernier quart du V^e siècle av. J.-C. (test de thermoluminescence).
Haut. : 14,5 cm - Diam. maxi : 16 cm

10 000 / 15 000 FF - 1 520 / 2 290 €

Bibliographie : Lo Porto F. G. : *CVA Italia XXXII, Turin I*, 1960, IV.C, pl. 1, fig. 1-2. On peut rapprocher ce vase d'un exemplaire très proche conservé au Musée Archéologique de Turin, n° d'inv. 4112, affilié au peintre Amikos.

Voir la reproduction



192

193. Petite jarre à étrier décorée de fleurs stylisées disposés de part et d'autre du col. Bandes et filets peints sur la panse.
Terre cuite beige à décor peint rouge marron. Petit manque à laèvre et panse recollée.
Chypre, MR IIIB (1325-1190 av. J.-C.).
Haut. : 9,5 cm - Diam. maxi : 9 cm

2 000 / 3 000 FF - 310 / 460 €

Voir la reproduction page 25

194. Importante jarre à étrier décorée d'une paire d'arcs de cercles concentriques ressemblant à des yeux et disposés de part et d'autre du col. Bandes et hachures peintes sur l'épaule.
Terre cuite rose à décor noir.
Grèce, période mycénienne, MR IIIC (1190-1050 av. J.-C.).
Haut. : 20 cm 10 000 / 12 000 FF - 1 520 / 1 820 €
Bibliographie : Furumark A. : *The Mycenaean Pottery*. Stockholm, 1941.

Voir la reproduction page 25

195. Lot de trois kotyles à paroi tronconique très légèrement refermée vers le haut, pied discoïde et deux anses horizontales. Deux d'entre eux sont entièrement peints en noir à l'exception d'une large bande au bas de la panse. Le plus petit des trois était, lui, entièrement peint en noir.
Céramique jaunâtre à vernis noir. Peinture estompée.
Grèce, ateliers corinthiens, fin du VI^e siècle av. J.-C.
Haut. : de 5,7 à 7,3 cm

2 000 / 2 300 FF - 310 / 350 €

Bibliographie : Laurens A.-F. *Catalogue des collections / Céramique corinthienne et étrusco-corinthienne*. Montpellier, 1974. Fig. 80.

Ancienne collection Altounian.

196. Ensemble de six personnages (ex-votos) debout, enveloppés dans une toge, la main droite revenant sur la poitrine. Détails et traits du visage incisés.
Bronze à patine verte.
Période romaine, II^e-I^{er} siècle av. J.-C.
Haut. : de 6,4 à 7 cm

5 000 / 6 000 FF - 760 / 920 €

Ancienne collection Altounian.

197. Grande statuette tanagréenne représentant une femme debout, en appui sur la jambe droite, vêtue d'un chiton et drapée dans un himation, la main droite placée sur la poitrine et la main gauche tenant un pan de son manteau. Elle porte de grosses boucles d'oreilles circulaires, une couronne végétale sur la tête et a les cheveux ramenés en arrière par un chignon.
Terre cuite avec restes de polychromie rose et bleue. Tête d'une autre provenance. Fêlure sur le côté droit. Restauration au niveau de l'épaule gauche.
Italie méridionale, première moitié du III^e siècle av. J.-C.
Haut. : 23,5 cm 4 000 / 5 000 FF - 610 / 760 €

Bibliographie : Besques S. : *Catalogue Raisonné des figurines et reliefs en Terre Cuite Grecs, Etrusques et Romains*. Époques Hellénistique et Romaine. Italie Méridionale-Sicile-Sardaigne. t. IV-1, Paris, 1986. Pl. 29 e, n° d'inv. D 3498.

Ancienne collection Altounian.

Voir la reproduction page 30

198. Statuette péplohore assise. Elle est représentée assise sur un siège à haut dossier avec lequel elle fait corps ; ses pieds reposent sur un piédestal. Elle est coiffée d'un sakkos.
Terre cuite beige. Complète.
V^e siècle av. J.-C.
Étiquette indiquant : "Arsinoé de Chypre. Polis-tischrysoou. Richter. 1887".
Haut. : 11,5 cm 1 000 / 1 500 FF - 150 / 230 €
Fouilles Richter, Ancienne collection Frossard puis Altounian.

199. Statuette représentant une joueuse de cithare (?). Elle est debout, en appui sur la jambe gauche, drapée dans un chiton tenant, sur le côté gauche, un instrument de musique à cordes. Elle repose sur une base quadrangulaire et est coiffée d'un stéphané (?). Trou d'évent circulaire dans le dos.
Terre cuite avec restes d'engobe blanc et de peinture rose. Recollée au niveau de la tête, de la taille et sur un coin de la cithare.
Italie du Sud (?), époque hellénistique.
Haut. : 17,5 cm 2 000 / 2 500 FF - 310 / 380 €
Ancienne collection Altounian.

200. Coupe à large vasque et large lèvres oblique, à deux anses horizontales, décorée à l'intérieur d'un médaillon central décoré d'un sphinx passant à gauche.
Terre cuite ocre à vernis noir et rehauts rouges. Restaurations et pied refait.
Grèce, Attique, 530 av. J.-C..
Diam. : 19,5 cm - Haut. : 11,5 cm
5 000 / 7 000 FF - 760 / 1 070 €

201. Élément de thymiaterion présentant une tête féminine coiffée d'un stéphané recouvert d'un voile. Le sommet ouvert en corolle devait servir de brûle-encens.
Terre cuite ocre beige.
Italie du Sud, ateliers de Paestum (?), IV^e siècle av. J.-C.
Haut. : 11 cm 2 000 / 2 200 FF - 310 / 340 €
Bibliographie : Carratelli G. P. : *Grecs en Occident. De l'âge mycénien à la fin de l'hellénisme*. Milan, 1996. P. 718, fig. 259.

202. Idole anthropomorphe gravée représentant un visage stylisé avec de gros yeux soulignés et des lignes hachurées, zigzags et bandes.
Os de suid à patine orange. Intacte.
Espagne, province de Valencia (?), Age du Bronze Ancien (vers 2000 av. J.-C.).
Haut. : 11,5 cm 4 000 / 5 000 FF - 610 / 760 €

203. Canthare à vernis noir à deux anses verticales surélevées, large vasque et piédouche à large évasement. Au milieu de la panse, filet incisé et carène au tiers de la panse soulignée par un ressaut incisé de points.
Bucchero nero. Anses recollées et restaurées ; petits éclats.
Etrurie, dernier tiers du VIIe-début du VIe siècle av. J.-C.
Haut. : 16 cm - Diam. maxi : 16,5 cm
1 500 / 1 800 FF - 230 / 270 €

Bibliographie : Rouillard P. : *Corpus Vasorum Antiquorum France 30, Bourges et Tours*. Tours pl. 14, fig. 5 ; Bourges pl. 12, fig. 9.

Ancienne collection Altounian.

204. Oenochoé trilobée à large panse globulaire aplatie, large pied discoïde, col très court et large anse verticale. Elle était entièrement peinte en noir décorée de filets horizontaux.
Céramique beige avec restes de peinture noire. Complète.
Grèce, ateliers de Corinthe ou Rhodes, Corinthien Moyen (595 / 590-570 av. J.-C.).
Haut. : 13 cm 1 500 / 1 800 FF - 230 / 270 €
Ancienne collection Altounian.
Voir la reproduction page 30

205. Pseudo-vase plastique en forme de double tête féminine, à haut col, lèvres trilobées et anse verticale. Céramique orangée à engobe blanc avec restes de peinture rouge dans les cheveux. Recollé à la base du col, au niveau de l'anse et de la lèvre.
Italie méridionale, ateliers de Canossa, époque hellénistique.
Haut. : 17 cm 6 000 / 7 000 FF - 920 / 1 070 €
Ancienne collection Altounian.
Voir la reproduction page 28

206. Bol à reliefs décoré d'un registre de dauphins superposé à un registre de palmettes alternant avec des fleurs. Rosette sous la base.
Céramique rouge et noire. Recollé et petits manques.
Grèce, ateliers attiques, dernier quart du III^e siècle av. J.-C. Certains ont été découverts au Kérameikos, à Athènes.
Haut. : 8,2 cm - Diam. maxi : 14,5 cm
2 000 / 2 500 FF - 310 / 380 €
Ancienne collection Altounian.

207. Aryballe à panse globulaire aplatie, et à large embouchure plate décorée, d'une fleur de lotus. Sur la panse, quatre feuilles lancéolées sont réunies par deux panneaux à quadrillage rattachés à deux ovales concentriques sous une sorte de couronne de languettes. A la base, les feuilles sont jointes par trois filets peints, une ligne de zigzags et trois grands godrons. Sous l'anse, étoile à six branches. Frise de petits points sur l'épaule. Cercles concentriques sur le plat de l'embouchure.
Céramique beige à vernis marron noir et rehauts rouges. Intact.
Grèce, ateliers corinthiens, Corinthien Récent (570-550 av. J.-C.).
Haut. : 6 cm 1 500 / 1 700 FF - 230 / 260 €
Bibliographie : De Ruyt F. et Hackens T. : *Vases Grecs, Italiotes et Etrusques de la Collection Abbé Mignot*. Louvain, 1974. Pl. 37, n° 5.
Ancienne collection Altounian.
Voir la reproduction ci-contre

208. Aryballe ovoïde à large lèvre plate, petite anse verticale et petit pied discoïde décoré de bandes horizontales sur la panse, le plat de la lèvre et sur l'anse.
Céramique jaunâtre à vernis marron. Manque à la lèvre et petits éclats au pied.
Etrurie, production étrusco-corinthienne, troisième quart du VII^e-début du VI^e siècle av. J.-C.
Haut. : 7 cm 800 / 1 000 FF - 120 / 150 €
Bibliographie : Frère D. : *Corpus Vasorum Antiquorum France 36, Nantes, Musée Dobrée*. Pl. 36, fig. 7.
Ancienne collection Altounian.

209. Lécythe à figures noires à corps cylindrique et à haut col terminé par une embouchure en trompette. Sur la panse, aurige monté sur un char dirigé vers la droite. Derrière les chevaux, personnage debout tenant une longue haste. Devant les chevaux, personnage debout tourné vers la droite.
Sous la scène figurée, trois larges palmettes orientées vers la droite. Sur l'épaule, deux registres de languettes peintes. Embouchure, bas de la panse et pied peints en noir.
Terre cuite orange. Recollé au bas du col. Anse manquante.
Grèce, ateliers attiques, début du V^e siècle av. J.-C.
Haut. : 22,5 cm 2 000 / 2 200 FF - 310 / 340 €
Etiquette indiquant la provenance : "Italie méridionale. Envoi de Naples. CH.-L. Frossard, 1873".
Ancienne collection Frossard puis collection Altounian.
Voir la reproduction ci-contre



210 209 171 207

210. Lécythe à décor végétal. La panse est ornée d'une guirlande formée d'un rameau de feuilles et de baies de lierre superposées par deux, encadrée par un quadrillage en damier à trois rangs au milieu de deux filets peints. Le bas de la panse, peint en noir, est décoré de trois filets réservés. L'épaule est ornée de deux registres de languettes peintes. Le col, l'anse et le pied (excepté un filet réservé sur la tranche) sont peints en noir.
Céramique rouge orange à vernis noir sur fond blanc. Décor estompé sinon complet.
Grèce, ateliers attiques, deuxième tiers du V^e siècle av. J.-C.
Haut. : 16 cm 1 000 / 1 200 FF - 150 / 180 €
Bibliographie : Frère D. : *CVA France 36, Nantes, Musée Dobrée*. Pl. 22, fig. 6 et 8.
Ancienne collection Altounian.
Voir la reproduction

211. Petit lécythe aryballisque à figures rouges représentant une tête féminine de profil.
Terre cuite à vernis noir. Intact.
Grèce, ateliers attiques, IV^e siècle av. J.-C.
Haut. : 6,7 cm 700 / 1 000 FF - 110 / 150 €
Voir la reproduction page 24

212. Epichysis à figures rouges décoré sur la panse d'un Génie androgyne allié assis sur un rocher à gauche et tenant dans la main droite une phiale et un miroir dans la main gauche. Il est entouré de plantes. Dans le champ, une bandelette et des rosettes. Sous l'anse, large palmette réservée. Le bas du col est décoré d'une frise d'oves. Filet réservé sur le pied.
Terre cuite à vernis noir. Rehauts jaunes et blancs. Complet.
Apulie, IV^e siècle av. J.-C.
Haut. : 21 cm 8 000 / 10 000 FF - 1 220 / 1 520 €
Voir la reproduction page 24

213. Large kotyle à figures noires monté sur un large pied.
Sur les deux faces, entre deux palmettes, deux personnages vêtus d'un himation se font face. L'un est debout, l'autre est assis sur un diphros, de part et d'autre de lierre entrelacé. Fond intérieur peint en noir.
Terre cuite. Une des anses refaite et petites restaurations à la panse.
Grèce, ateliers d'Attique, vers 480-470 av. J.-C.
Haut. : 10,5 cm - Diam. : 18 cm
5 500 / 6 000 FF - 840 / 920 €
Bibliographie : Frère D. : *C.V.A. France 36, Nantes*, pl. 18, n° 3 et 4. Exemplaire proche par la forme dans de la Genière J., *C.V.A. France 20, Musée de Laon 1*, pl. 25, 6 et 7.
Attribuable au groupe du peintre de Haimon.

214. Pseudo-vase à panse ovoïde et col en forme de génie androgyne nu, coiffé d'une couronne de lierre.
Terre cuite beige à enduit blanc et restes de polychromie rouge et rose. Restaurations.
Italie du Sud, ateliers de Canossa, IV^e-III^e siècle av. J.-C.
Haut. : 38,5 cm 12 000 / 15 000 FF - 1 820 / 2 290 €

215. Statuette de taureau aux yeux globuleux en amande.
Bronze à patine marron et verte lisse.
Italie du Sud ou Sardaigne (?), Age du Fer.
Long. : 8 cm 1 000 / 1 500 FF - 150 / 230 €

216. Coupe à anses horizontales, ombilic et cannelures intérieures (moulées).
Terre cuite ocre à vernis noir. Petit manque à la lèvre.
Grande Grèce ; ateliers campaniens, fin du IV^e siècle av. J.C.
Diam. maxi. : 11,7 cm 1 000 / 1 500 FF - 150 / 230 €

217. Lot comprenant : trois couteaux à lame triangulaire rivetée dont deux à large sole plate et à nervure médiane ; six armatures de flèches dont un carreau d'arbalète en fer, une pointe foliacée à douille, une pointe trilobée de type scytho-perse, une pointe foliacée à soie pincée, une pointe en fer à soie bombée.
Cuivre, bronze et fer. Bon état général.
Crète (?), Age du Bronze Moyen.
Long. : (couteaux) 16,5 ; 18,5 et 18 cm
Long. : (armatures de flèches) 8 ; 9,6 ; 4 ; 4 et 5 cm
800 / 1 000 FF - 120 / 150 €

218. Fragment architectonique correspondant à un sommet de pilastre sur trois rangées de rais de cœur, d'un bandeau et de cannelures ornées aux écoinçons de feuilles d'acanthé.
Marbre beige ou gris, avec léger dépôt calcaire.
II^e siècle av.-I^{er} siècle ap. J.-C.
Haut. : 25,5 cm - Larg. : 47 cm
2 000 / 2 500 FF - 310 / 380 €

219. Fragment architectonique décoré d'une rangée de rais de cœur et d'une palmette à volutes.
Marbre beige ou gris, avec léger dépôt calcaire.
II^e siècle av.-I^{er} siècle ap. J.-C.
Haut. : 19 cm 1 000 / 1 500 FF - 150 / 230 €
Voir la reproduction page ci-contre

220. Fragment architectonique décoré d'oves, d'une palmette d'acanthé et de volutes végétales sur les côtés.
Marbre beige ou gris, avec léger dépôt calcaire.
II^e siècle av.-I^{er} siècle ap. J.-C.
Haut. : 18 cm 2 000 / 2 500 FF - 310 / 380 €

221. Statuette représentant un taureau. Il est présenté les cornes à l'horizontale et le cou proéminent.
Bronze à patine verte lisse.
Crète, période géométrique, IX^e-VIII^e s. av. J.-C.
Long. : 5,5 cm - Haut. : 4 cm
5 000 / 6 000 FF - 760 / 920 €

Bibliographie : Pilali-Papasteriou A.: Die bronzenen Tierfiguren aus Kreta in Prähistorische Bronzefunde I, 3., fig. 80.

Voir la reproduction page 29

222. Tête de loup. Les oreilles, les sourcils et les plis sur le nez sont très prononcés. Une pointe de lance est figurée en bas-relief au niveau du cou, ce qui permet de penser que cette tête faisait partie, en tant qu'élément rapporté, d'un ensemble représentant une scène de chasse.
Bronze à patine marron.
Etrurie, période hellénistique.
Long. : 6,2 cm - Haut. : 3,2 cm
3 000 / 3 500 FF - 460 / 530 €

223. Figurine féminine pépéphore assise, coiffée de polos. Ses bras sont placés sur les cuisses.
Terre cuite ocre à engobe blanc et dépôt terreux.
Petit trou au niveau du ventre.
Grèce, ateliers d'Attique, début V^e siècle av. J.-C.
Haut. : 11 cm 1 500 / 1 800 FF - 230 / 270 €
Bibliographie : Higgins R. A. : Catalogue of the Terracottas in the Department of Greek and Roman Antiquities in the British Museum. Oxford, University Press, 1970. fig. 656-658.

224. Aryballe globulaire orientalisant à décor de fleur de lotus. La panse globulaire est légèrement aplatie. La lèvre très épaisse est à section trapézoïdale. Une large anse verticale vient se greffer sur le bord de la lèvre.
Céramique rose beige à décor noir et rouge. Intact.
Corinthien Récent, vers 620/615-595/590 av. J.-C.
Haut. : 6,5 cm 1 500 / 1 800 FF - 230 / 270 €
Bibliographie : Boardman J. : Aux origines de la peinture sur vase en Grèce. Paris, 1999. fig. 368.



219

225. Lot de deux figurines féminines du type Tanagrénne. Une est voilée et dansante, l'autre marchant est plus statique.
Terre cuite creuse à engobe blanc et terre cuite pleine. Tête cassée et recollée.
Copies du XIX^e siècle.
Haut. : 21 et 20 cm
1 500 / 2 000 FF - 230 / 310 €

Provenant des collections Lucien et Hélène Mellerio.

226. Lot comprenant un petit kotyle à décor géométrique, à pied discoïde et à deux anses horizontales. La panse est décorée d'une frise de petits traits verticaux, de bandes et de filets peints et un Lékanè (sans couvercle) à deux petites anses horizontales en forme d'oméga.
Céramique beige clair à décor marron foncé effacé. Présence de concrétions. Recollé et petit manque à la manque. Céramique jaunâtre. Eclat sur le rebord.
Grèce, proto-corinthien. Grèce, deuxième moitié du VI^e siècle av. J.-C.
Haut. : 4,5 cm - Diam. maxi : 11 cm
1 200 / 1 500 FF - 180 / 230 €

227. Protome d'Aphrodite. Tête féminine dont les extrémités des mèches latérales bouclent. Elle porte des boucles d'oreille circulaires.
Terre cuite orange.
Italie du Sud, IV^e siècle av. J.-C.
Haut. : 12 cm 800 / 1 000 FF - 120 / 150 €

228. Lot composé d'une statuette féminine acéphale debout, drapée, le bras droit placé le long du corps, retenant les plis du vêtement et le bras gauche posé sur la taille.
Y est joint une épaisse couronne végétale.
Terre cuite rouge. Pieds manquants. Terre cuite orange.
Chypre, fin IV^e-début III^e siècle av. J.-C.
Haut. : 8,3 cm - Haut. : 7,5 cm
Etiquette mentionnant: "Chypre, Larnaca".
1 200 / 1 500 FF - 180 / 230 €

229. Coupe à vernis noir à large vasque à panse convexe, à deux anses horizontales et petit pied annulaire. A l'intérieur, quatre palmettes sont estampées au centre.
Terre cuite orange à vernis noir. Petit éclat à la lèvre et panse recollée.
Italie du Sud, ateliers campaniens, milieu du IV^e siècle av. J.-C.
Diam. maxi : 12,5 cm
900 / 1 000 FF - 140 / 150 €

ARCHÉOLOGIE ROMAINE



233

320



23

256

234

230. Lot de deux figurines féminines stylisées sous forme de plaquette uniface.

Os, intact.

Egypte ou Mésopotamie, période romaine ou sassanide.

Haut. : 8 cm

600 / 800 FF - 90 / 120 €

231. Tête d'un jeune homme imberbe. Son épaisse chevelure est composée de grosses boucles.

Marbre blanc gris. Visage peut-être légèrement retouché postérieurement et nez cassé.

Période romaine, II^e-III^e siècle ap. J.-C.

Haut. : 23 cm 10 000 / 12 000 FF - 1 520 / 1 820 €

Provenant des collections Lucien et Hélène Mellerio.

232. Coupe sur piédouche à décor de feuillages sur le pied et de moulures sur la panse.

Bronze à patine verte croûteuse. Petites restaurations à la panse et au pied.

Période romaine, I^{er} siècle ap. J.-C.

Diam. maxi : 9,5 cm 500 / 700 FF - 80 / 110 €



235

233. Petite tête d'enfant aux cheveux bouclés appartenant probablement à un décor de sarcophage.

Marbre blanc.

Période romaine, II^e-III^e siècle ap. J.-C.

Haut. : 8,5 cm 1 000 / 1 500 FF - 150 / 230 €

Provenant des collections Lucien et Hélène Mellerio.

Voir la reproduction

234. Vase à panse piriforme, lèvres ourlées et anses en forme de dauphin surmontées d'un anneau. Fond à moulures concentriques.

Bronze à belle patine vert sombre lisse. Une anse manquante.

Epoque romaine, I^{er}-II^e siècle ap. J.-C.

Haut. : 13,5 cm 2 000 / 2 200 FF - 310 / 340 €

Voir la reproduction

235. Statuette de Dionysos présenté sous la forme d'un éphèbe avec un léger déhanchement et un long drapé sur les épaules. Il est coiffé d'une couronne de lierre et de corymbes. Les deux jambes se croisent.

Bronze à patine verte et marron. Bras manquants et pied recollé.

Période romaine, I^{er}-II^e siècle ap. J.-C., d'après un original grec.

Haut. : 12 cm 15 000 / 18 000 FF - 2 290 / 2 740 €

Provenant des collections Lucien et Hélène Mellerio

Voir la reproduction

236. Collier comprenant de nombreuses perles à godrons saillants et trois amulettes (deux phallus et une grappe).

Faïence bleu vert.

Egypte, période romaine.

2 800 / 3 000 FF - 430 / 460 €



250

277

248

246

263

276

249

240

du lot 266

237. Importante statuette représentant un homme barbu, la tête laurée ; avec une toge laissant paraître à droite, sa poitrine. Les yeux sont incrustés de pâte de verre. Il s'agit peut-être d'un poète illustre ou d'un philosophe (iconographie peu fréquente).

Bronze à patine verte croûteuse et lisse. Main droite manquante.

Période romaine, II^e-III^e siècle av. J.-C.

Haut. : 21,2 cm

60 000 / 80 000 FF - 9 150 / 12 200 €

Voir la reproduction

238. Lot de deux fragments de *tegulae* (tuiles) portant un estampage de fabrique.

Période romaine.

Terre cuite ocre rouge à gros dégraissant.

Long. maxi : 25 cm 200 / 300 FF - 30 / 50 €

239. Amulette triphallique surmontée d'un anneau attaché par une chaîne à double maillon.

Bronze à patine vert sombre lisse. Intact.

Epoque romaine.

Long. : (amulette) 4,5 cm

500 / 600 FF - 80 / 90 €

240. Fiole moulée à haut col, lèvres ouverte et panse décorée de cruches et de vases entre des colonnes surmontées de frontons arqués. Au-dessus, des guirlandes entourent des pommes de pin et des boules. Pied discoïde.

Verre translucide blanc. Restauration à la panse.

Levant, première moitié du I^{er} siècle ap. J.-C.

Haut. : 10,5 cm 10 000 / 12 000 FF - 1 520 / 1 820 €

Bibliographie : Stern E. M. : *The Toledo Museum of Art. Roman Mold-Blown Glass*. Toledo, 1995. Figs. 15-17.

Voir la reproduction

241. Fiole à panse conique, fond plat et lèvres ouverte en oblique.

Verre légèrement irisé. Intacte.

II^e-III^e siècle ap. J.-C.

Haut. : 11 cm

1 500 / 1 800 FF - 230 / 270 €

Voir la reproduction page 38

242. Fiole lacrymatoire. La panse est piriforme. Haut col pincé à la base et terminé par une petite lèvre horizontale.

Verre irisé bleuté. Intacte.

Seconde moitié du I^{er} siècle ap. J.-C.-II^e siècle ap. J.-C.

Haut. : 12,5 cm 1 300 / 1 500 FF - 200 / 230 €

Voir la reproduction page 38



237



265

279

247

267

241

242

243. **Lampe à huile** à bec rond délimité par un trait droit et à une anse. Médaillon décoré d'un canthare. Au revers, inscription. Terre cuite beige. Complète. II^e-III^e siècle ap. J.-C.

500 / 700 FF - 80 / 110 €

Voir la reproduction page 50

244. **Lot de deux lampes à huile** dont une à bec rond à volutes sans anse. Médaillon décoré d'une rosette et une à long bec rond et à une anse verticale. Médaillon et bandeau décorés de stries parallèles. Terre cuite beige et terre cuite rouge. Complète. I^{er}-II^e siècle ap. J.-C. et Afrique du Nord, V^e siècle ap. J.-C.

1 000 / 1 800 FF - 150 / 270 €

Voir la reproduction page 50

245. **Lampe à huile** à bec en forme de cœur et à une anse. Le médaillon est décoré d'un félin (?) passant à droite. Terre cuite beige. Intacte. II^e-III^e siècle ap. J.-C.

500 / 700 FF - 80 / 110 €

Voir la reproduction page 50

246. **Bouteille** à panse tubulaire, petit col et large lèvre horizontale. Verre irisé translucide. Intacte. II^e-III^e siècle ap. J.-C.

1 000 / 1 200 FF - 150 / 180 €

Voir la reproduction page 37

247. **Fiolle lacrymatoire**: La panse est piriforme. Haut col terminé par une petite lèvre oblique. Verre irisé vert clair. Intacte. Seconde moitié du I^{er}-II^e siècle ap. J.-C.

1 800 / 2 000 FF - 270 / 310 €

Voir la reproduction

248. **Petite fiole**. La lèvre est ouverte et la panse est globulaire. Verre irisé vert. Complète. III^e siècle ap. J.-C.

Haut. : 4 cm 1 000 / 1 100 FF - 150 / 170 €

Voir la reproduction page 37

249. **Fiolle lacrymatoire** de forme tubulaire légèrement renflée et petite lèvre en bourrelet. Verre irisé. Restauré. I^{er}-II^e siècle ap. J.-C.

Haut. : 9,7 cm 300 / 500 FF - 50 / 80 €

Voir la reproduction page 37

250. **Petite fiole** à panse globulaire, fond convexe et haut col. Verre irisé bleuâtre. II^e-III^e siècle ap. J.-C.

Haut. : 9,5 cm 800 / 1 000 FF - 120 / 150 €

Voir la reproduction page 37



254

251. **Lampe à huile** à bec rond à volutes et anse. Le médaillon est décoré de deux oiseaux sur un calice. Estampille circulaire du potier : "LETO ANAC". Terre cuite gris brun. Période romaine, fin I^{er}-II^e siècle ap. J.-C.

Long. : 11 cm 500 / 600 FF - 80 / 90 €

Provenant des collections Lucien et Hélène Mellerio

Voir la reproduction page 50

252. **Vénus pudique** nue, se cachant les seins et le sexe. Un diadème couvre sa chevelure qui tombe le long des épaules. Terre cuite beige. Pieds manquants. Europe de l'Ouest, période romaine, II^e-III^e siècle ap. J.-C.

Haut. : 21 cm 4 000 / 5 000 FF - 610 / 760 €

253. **Manche de couteau** présentant un poulet prêt à rôtir, déplumé, les pattes liées. Bronze à patine marron vert. Epoque romaine.

Haut. : 8,3 cm 3 000 / 4 000 FF - 460 / 610 €

254. **Vénus** légèrement déhanchée et avec la tête de trois-quarts. Un épais drapé dont le nœud cache le sexe tombe du bassin à ses pieds. A sa gauche, un dauphin.

Marbre blanc. Bras et pied manquants. Léger dépôt calcaire.

Levant (?) période romaine, II^e-III^e siècle ap. J.-C.

Haut. : 18,5 cm 4 000 / 5 000 FF - 610 / 760 €

Provenant des collections Lucien et Hélène Mellerio

Bibliographie : Exposition de la mairie du V^e arrondissement de Paris. : Zénobie, reine de Palmyre. Paris, 2001. Un exemplaire proche au musée de Maarat al Nouman n° d'inv. n° 690.

Voir la reproduction

255. **Torse masculin** tenant à gauche un drapé. Marbre blanc repolée. Période romaine, II^e-IV^e siècle ap. J.-C.

Haut. : 22,5 cm 4 000 / 5 000 FF - 610 / 760 €

Provenant des collections Lucien et Hélène Mellerio



258

256. **Petit askos miniature** à anse rectangulaire. Bronze à patine verte. Période romaine, I^{er} ap. J.-C.

Long. : 6 cm 1 000 / 1 500 FF - 150 / 230 €

Voir la reproduction page 36

257. **Lot composé d'une bobine de poulie** et d'une casserole à manche concave terminé par un trou circulaire. Panse légèrement convexe à fond à moulures concentriques. Bronze à patine verte. Epoque romaine, fin du I^{er}-II^e siècle ap. J.-C.

Long. : (poulie) 4,5 cm - Long. : (casserole) 25 cm

2 000 / 2 500 FF - 310 / 380 €

Bibliographie : Pour la casserole : cf. Baratte F. et alii : Vases antiques de métal au Musée de Châlons-sur-Saône. Dijon, 1984.

258. **Belle tête d'Hermès propylaeos**. Il est représenté avec de longues moustaches venant se confondre dans une longue barbe ondulée. La chevelure bouclée est resserrée sur le front par un fin bandeau. Marbre blanc avec fin dépôt terreux. Petits éclats, côté inférieur gauche recollé. Production romaine d'après un original grec du début de la période classique.

Haut. : 9,5 cm 15 000 / 20 000 FF - 2 290 / 3 050 €

Bibliographie : Vanhove D. : Le sport dans la Grèce antique. Du jeu à la compétition. Bruxelles. 1992. P. 190, fig. 49.

Voir la reproduction

259. **Figurine d'aigle** au repos. Plumage incisé. Bronze à patine vert sombre lisse. Pattes manquantes. Epoque romaine.

Long. : 4,5 cm 1 000 / 1 200 FF - 150 / 180 €



260

260. Petit Mercure à demi-nu vêtu d'un drapé tombant à gauche et coiffé d'un pétase (sous la forme d'un chapeau) accolé à deux bourgeons. Il tient le caducée de la main gauche et la bourse de la main droite. A ses pieds, un de ses animaux attribués : un bélier. Il repose sur un socle à base carrée, décorée de godrons et de moulures. Bronze à patine verte lisse. Intact. Gaule (?), période romaine, I^{er}-III^e ap. J.-C. Haut. : 11 cm 10 000 / 12 000 FF - 1 520 / 1 820 €
Provenant des collections Lucien et Hélène Mellerio.
Voir la reproduction

261. Figurine féminine portant une longue tunique drapée, le bras droit relevé. Elle est posée sur un socle. Plomb avec dépôt terreux. Petit coup au visage. Période romaine. Haut. : 4,3 cm 1 500 / 1 800 FF - 230 / 270 €

262. Statuette de chèvre. Elle est présentée en mouvement, la tête élançée en avant. Une des faces est non finie. Marbre beige. Tête recollée ; pattes et corne manquantes. Période romaine, II^e-III^e siècle après J.C. Long. : 15 cm 2 500 / 3 000 FF - 380 / 460 €
Ancienne collection Altounian.

263. Petite coupelle sur pied annulaire et lèvres ouvertes saillantes. Verre bleu vert sans irisation, intacte. Période romaine, I^{er} - II^e siècle après J.C. Diam. : 8 cm - Haut. : 3,3 cm 1 500 / 1 800 FF - 230 / 270 €
Ancienne collection Altounian.
Voir la reproduction page 37

264. Petit vase à panse piriforme haut col, lèvres en bourrelet et deux anses verticales. Verre bleu irisé. Restauré. Période claudienne. Haut. : 6,7 cm 5 000 / 7 000 FF - 760 / 1 070 €

265. Importante fiole à très haut col, lèvres en bourrelet et rétrécissement au début de la panse tronconique. Fond concave. Verre irisé de couleur verdâtre. Intacte. Période romaine, II^e-III^e siècle ap. J.-C. Haut. : 24 cm 1 500 / 2 000 FF - 230 / 310 €
Voir la reproduction page 38

266. Lot de trois fioles : un lacrymatoire, une fiole à panse tubulaire et une à panse globulaire. Verres irisés. Période romaine et période islamique pour la dernière. Haut. : 5 ; 8 et 6,5 cm 500 / 600 FF - 80 / 90 €
Voir la reproduction de l'une d'elles page 37

267. Aryballe à panse globulaire à deux anses et lèvres ourlées. Verre irisé. Intact. Période romaine, II^e siècle ap. J.-C. Haut. : 5,5 cm 800 / 1 000 FF - 120 / 150 €
Bibliographie : Catalogue d'exposition : *Trasparenze Imperiali. Vetri Romani dalla Croazia*. Milan, 1997, n° 82, p. 133.
Voir la reproduction page 38

268. Tête de Sérapis. Le modius (manquant) devait être inséré sur la tête. Barbe et cheveux traités en mèches ondulantes. Marbre blanc. Usures et manques sur un des côtés. Egypte (?), période romaine. Haut. : 25 cm 30 000 / 40 000 FF - 4 570 / 6 100 €
Voir la reproduction

269. Lot de cinq bagues comprenant : une bague à monture en argent avec un camée représentant Méduse ; une bague à monture en argent avec une intaille en cornaline montrant un chien passant à gauche ; une bague en argent à chaton en malachite ; une bague en bronze à chaton décoré de deux oiseaux sur une vasque et un montage moderne de bague en bronze avec une tête de Sekhmet. Bronze et argent à légère corrosion. Période romaine pour les deux premiers, byzantine pour les deux suivants et Egypte, Basse Epoque pour la tête de Sekhmet. 1 000 / 1 200 FF - 150 / 180 €



268



270

270. Grande tête féminine. Son chignon (manquant) devait être rapporté. Période romaine, début du III^e siècle ap. J.-C. Marbre beige. Haut. : 28 cm 120 000 / 140 000 FF - 18 290 / 21 340 €
Voir la reproduction

271. Élément décoratif (?). De forme conique concave, surmonté d'un sommet hexagonal à cabochon ovale, cette pièce atypique servait peut-être d'élément décoratif ? Tôle de bronze argentée. Lestage au plomb à la pointe. Bon état. Fin de la période romaine ? Haut. : 15 cm - Diam. : 14,5 cm 2 000 / 2 200 FF - 310 / 340 €
Deux étiquettes indiquant la provenance des dragages de la Saône, à Chalons-sur-Saône, en 1869. N° 226 de la collection Million.



272

272. Vénus pudique nue. Elle a les bras le long du corps et est légèrement déhanchée. Bronze à patine marron et verte lisse. Pied et calotte crânienne manquants. Epoque romaine, II^e-III^e siècle ap. J.-C. Haut. : 8,5 cm 10 000 / 12 000 FF - 1 520 / 1 820 €
Bibliographie : Un exemplaire proche au musée de Douai in Faider Feytmans G. : *Recueil des bronzes de Baval*. Paris, 1957. Fig. 68, pl. XVII.
Voir la reproduction page 23

273. Gourde-ampoule de pèlerin présentant un médaillon avec un saint militaire (Saint Ménas ?) de face encadré par une bordure de granuli. Terre cuite beige à épais dépôt terreux. Cassures à la lèvre. Syrie, V^e-VII^e siècle ap. J.-C. Haut. : 10 cm 2 000 / 2 200 FF - 310 / 340 €



281

278. Vase à panse globulaire et haut col ouvert.
Verre translucide, irisé. Intact.
Période romaine, fin du II^e siècle ap. J.-C.
Haut. : 12,5 cm 1 500 / 1 800 FF - 230 / 270 €

279. Vase à large panse globulaire aplatie, décorée de bandes obliques et col tronconique.
Verre translucide. Intact.
Période romaine, II^e siècle ap. J.-C.
Haut. : 10,3 cm 2 500 / 2 800 FF - 380 / 430 €
Voir la reproduction page 38

280. Vase à panse globulaire et haut col terminé par une lèvres en bourrelet.
Verre irisé jaunâtre. Intact.
Période romaine, fin du I^{er} siècle ap. J.-C.
Haut. : 10,5 cm 700 / 1 000 FF - 110 / 150 €

281. Cruche cylindrique, à deux anses trifides verticales et fond plat. Le décor sur trois registres présente une scène de chasse au sanglier, au lapin, au bouc et au lion conduite par des cavaliers et présidée par une Vénus impudique diadémée et éros assis sur une corbeille. Sur le registre supérieur, Vénus entourée de deux éros assis, une Diane à l'arc, un cortège bacchique (Silène avec deux satyres et une bacchante) et un chien dévorant un lapin. Sur l'épaule, deux graffiti : NAISIVS et NAVISIVS DIT. Il s'agit certainement de l'atelier de Navigius qui produisait en Tunisie centrale.
Terre cuite sigillée orange clair. Restaurations.
Tunisie, III^e siècle ap. J.-C.
Haut. : 27,5 cm 6 000 / 8 000 FF - 920 / 1 220 €
Bibliographie : Musée du Petit Palais : *De Carthage à Kairouan*. Paris, 1982. Fig. 204, p. 147.

Voir la reproduction



274

274. Rare miroir discoïde décoré en haut-relief de la déesse Némésis vêtue d'une longue toge et tenant dans la main gauche une roue. Dans le champ, une réglette graduée. Le disque est monté sur une colonnette moulurée d'où sortent des feuilles, reposant sur un support tubulaire mouluré (iconographie rare de cette divinité qui punit les excès).

Bronze à patine vert gris. Pied recollé sinon complet.

Epoque romaine, II^e-III^e siècle ap. J.-C.

Haut. : 13 cm 5 000 / 7 000 FF - 760 / 1 070 €

Voir la reproduction

275. Lot comprenant une fibule à épais arc trapézoïdal mouluré et une boucle quadrangulaire et sa plaque-boucle décorée de médaillons avec des profils féminins.

Bronze doré, légère corrosion.

Période byzantine tardive.

Long. : 5,3 cm pour la fibule, 5 cm pour la boucle et 3,2 cm pour la plaque.

1 300 / 1 500 FF - 200 / 230 €

276. Vase à panse globulaire, haut col et lèvres versées.

Verre bleuté. Intact.

Période romaine, fin du I^{er} siècle ap. J.-C.

Haut. : 13 cm 1 000 / 1 500 FF - 150 / 230 €

Voir la reproduction page 37

277. Vase à panse globulaire, haut et large col tubulaire.

Verre verdâtre, légères irisations.

Période romaine, fin du I^{er} siècle ap. J.-C.

Haut. : 12,7 cm 1 500 / 1 800 FF - 230 / 270 €

Voir la reproduction page 37



282

282. Tête de jeune homme imberbe, avec des favoris naissants et une coiffure composée de petites mèches courtes.

Marbre blanc, avec léger dépôt calcaire. Manque à l'arrière et au bas du cou.

Période romaine, deuxième moitié du II^e siècle ap. J.-C.

Haut. : 34,5 cm 50 000 / 60 000 FF - 7 620 / 9 150 €

Voir la reproduction

283. Fiole à deux anses et lèvres épaisses, col concave et fond bombé.

Tôle de bronze. Patine verte croûteuse. Petits trous.

Epoque romaine, I^{er} siècle ap. J.-C.

Haut. : 7,3 cm 500 / 600 FF - 80 / 90 €

284. Tête masculine imberbe (portrait d'empereur?).

Les cheveux sont traités par mèches.

Marbre blanc ; profil droit manquant en partie et usures.

Epoque romaine, I^{er}-II^e siècle ap. J.-C.

Haut. : 30 cm 8 000 / 10 000 FF - 1 220 / 1 520 €



285

285. Angle de cuve de sarcophage décoré d'une scène de cortège bacchique. A l'angle gauche, une tête de bouc, de profil et à droite, le dos, en torsion, d'un faune tenant un drapé et une palme.

Marbre blanc.

Epoque romaine, III^e siècle ap. J.-C.

Haut. : 38 cm 10 000 / 15 000 FF - 1 520 / 2 290 €

Voir la reproduction

286. Petite figurine de bélier (attribut de Mercure) couvert d'une épaisse toison.

Bronze à patine verte lisse.

Période romaine.

Haut. : 3,5 cm 1 000 / 1 200 FF - 150 / 180 €

287. Strigile à manche droit et curette moulurée.

Bronze à patine verte lisse.

Période romaine, I^{er}-II^e siècle ap. J.-C.

Long. : 22 cm 2 500 / 3 000 FF - 380 / 460 €

Voir la reproduction page 15



288



289

288. Vase plastique en forme de dromadaire couché portant quatre jarres à fond pointu. Le pelage du bas-ventre est indiqué.

Terre cuite rose à engobe rouge. Petites restaurations et manques à deux autres.

Syrie ou Jordanie, I^{er} siècle av.-I^{er} siècle ap. J.-C.
Long. : 14 cm 4 000 / 5 000 FF - 610 / 760 €

Voir la reproduction

289. Torse féminin (de Diane ?) au drapé moulant resserré par une fine ceinture sous la poitrine et caché en partie par une cape maintenue par une fibule. Le bras droit est nu.

Marbre blanc.
Epoque romaine, I^{er}-II^e siècle ap. J.-C.
Haut. : 48 cm 15 000 / 18 000 FF - 2 290 / 2 740 €

Voir la reproduction

290. Tête d'empereur barbu ceint d'une couronne de laurier sur laquelle est serti un médaillon central. Traits du visage assez expressifs.

Marbre, usures et manques.
Période romaine, seconde moitié du IV^e siècle ap. J.-C.

Haut. : 13 cm 6 000 / 8 000 FF - 920 / 1 220 €

291. Tessère (jeton) moulée en forme de pelta. Sur le droit, un personnage en toge allongé sur une banquette ; dans le champ, en haut à gauche, deux lignes d'inscriptions en palmyrén. Au revers, trois corymbes au-dessus d'une feuille d'acanthé. Rare.

Terre cuite beige, usures.
Syrie, Palmyre, II^e-III^e siècle av. J.-C.
Long. : 3 cm 1 000 / 1 500 FF - 150 / 230 €

Voir la reproduction page 45

292. Tessère (jeton) moulée en forme de feuille trilobée. Sur le droit, un buste d'homme drapé entre deux demi-feuilles d'acanthé ; Sous la ligne d'exergue, une ligne d'écriture palmyrénienne. Dans le champ, deux motifs astraux. Au revers, entre deux corymbes, un grand disque et en-dessous, une feuille d'acanthé. Rare. Les tessères servaient à accéder à des réunions publiques, des cérémonies funéraires ou des banquets.

Terre cuite beige, usures.

Syrie, Palmyre, II^e-III^e siècle av. J.-C.
Long. : 3 cm 1 000 / 1 500 FF - 150 / 230 €

Voir la reproduction page 45

293. Lot de trois petites tessères comprenant : une de forme circulaire avec d'un côté deux banqueteurs couchés et de l'autre deux têtes de face ; et deux de forme rectangulaire dont une avec un banqueteur et une tête de face, l'autre avec des inscriptions palmyrénennes sur les deux faces.

Terre cuite beige ou grise. Usures.
Palmyre, II^e-III^e siècle av. J.-C.
Diam. : 1,3 cm - Long. : 1,7 et 1,3 cm

1 000 / 1 500 FF - 150 / 230 €

Voir les reproductions page 45

294. Jatte en sigillée à bordure saillante convexe. Fond annelé.

Afrique du nord, fin du II^e-III^e siècle ap. J.-C.
Diam. : 19,5 cm 1 200 / 1 500 FF - 180 / 230 €

Ancienne collection Altounian.

294. Fiole à anse surmontée d'un bouton, lèvres pincées et panse tubulaire décorée de points en creux. Fond décoré d'une étoile à six branches.

Verre moulé de couleur verte. Petit éclat à la lèvre sinon intact. Légère irisation.
Syrie? Période romaine, du V^e au VII^e siècle ap. J.-C.
Haut. : 11,5 cm 1 800 / 2 000 FF - 270 / 310 €

295. Lot comprenant une fibule en forme de cheval. Pelage et détails du visage incisés et couteau à manche terminé par un pelta.

Bronze à patine noirâtre. Pattes postérieures manquantes. Ardillon et ressort manquants, pour la fibule. Soie en fer ; pommeau et rivets en bronze, pour le couteau.

Long. : 4,2 cm - Long. : 22,5 cm
1 000 / 1 200 FF - 150 / 180 €

Ancienne collection Altounian.

296. Coffret à reliques.

Couvercle à glissière et une des faces manquants. Algérie (?), IV^e-V^e siècle ap. J.-C.

17 x 9 x 9 cm 2 000 / 2 500 FF - 310 / 380 €

Ancienne collection Altounian.

297. Tête masculine de face, la pupille creusée au trépan.

Calcaire gris.
Sud de la France (Arles?), période gallo-romaine.

Haut. : 33 cm 10 000 / 12 000 FF - 1 520 / 1 820 €

Ancienne collection Altounian.

Voir la reproduction page 41

298. Lot de perles et de fusaioles de forme hémisphérique, circulaire ou globulaire.

Pierre, terre cuite, os, cornaline, lapis-lazuli ou pâte de verre.

Epoque romaine et copte.
500 / 600 FF - 80 / 90 €

299. Lot comprenant un peson bitronconique, un hameçon, une bague à chaton gravé, un burin, une pince à épiler, une épaisse boucle de ceinture et trois fragments indéterminés.

Bronze à patine marron.
Epoque romaine et byzantine.

500 / 600 FF - 80 / 90 €

300. Lot de deux lampes à huile comprenant : une lampe à bec triangulaire et volutes, sans anse avec un intéressant décor d'une scène de sacrifice par une femme et un homme de part et d'autre d'un autel (estampillée S.) et une lampe à bec rond et anse (estampillée CIVNDEAE).

Terre cuite beige, petit éclat au trou de remplissage pour la seconde.

Epoque romaine, deuxième moitié du I^{er} siècle ap. J.-C. (bec triangulaire) ; seconde moitié du II^e-début III^e siècle ap. J.-C. (bec rond).

Long. : 10,5 et 11 cm

800 / 1 000 FF - 120 / 150 €

301. Lot d'objets de fouilles comprenant une coupelle plate inscrite, une fiole à parfum à panse cannelée et une petite boucle de ceinture.

Bronze à patine verte.
Période islamique.
400 / 600 FF - 60 / 90 €



302. Lot de deux cymbales hémisphériques à lèvre plate plus ou moins large, percée d'un trou médian pour la préhension.

Bronze à patine vert ou marron lisse.
Période romaine.

Diam. : 12 et 17 cm 800 / 1 000 FF - 120 / 150 €

Bibliographie : Pour les cymbales voir : Chew H. : "Une cymbale de Chassenard au musée des Antiquités nationales". *Antiquités nationales XXXI*. Paris 1999. P. 219 à 225.

303. Cachet rectangulaire inscrit en grec sur trois lignes.

Calcaire fin, usures.
Grèce ou Orient, fin de la période romaine.

Long. : 4,3 cm 1 200 / 1 500 FF - 180 / 230 €

304. Intaille ovale au lion passant à gauche. Agate marron beige, petits éclats.

Période romaine.
Long. : 1,9 cm 1 500 / 1 700 FF - 230 / 260 €

305. Dé à faces inscrites de : LS, TA, ND, SZ, NG, NH et à arêtes tronquées possédant des chiffres indiqués par des cercles pointés.

Pierre noire, petit éclat à un angle.
Période romaine tardive ou byzantine.

Long. : 2,5 cm 1 000 / 1 500 FF - 150 / 230 €

Voir la reproduction page 47

306. Lot de deux cachets rectangulaires à bélière dorsale. L'un est inscrit en relief sur deux lignes EUKARP IIAIOC, l'autre est gravé d'une palmette.

Bronze à patine marron.
Grèce ou Levant, période byzantine.

5,7 x 3,5 et 2,4 x 2 cm
600 / 800 FF - 90 / 120 €



309

308

311

310

307. Petit miroir à disque ajouré et fines moulures annulaires sur un côté. Le manche possède une quadruple moulure à l'extrémité. Bronze et bronze étamé. Petite corrosion. Époque romaine, I^{er} siècle av. J.-C. - I^{er} siècle ap. J.-C. Diam. : 8 cm - Haut. : maxi 14,5 cm

2 000 / 2 200 FF - 310 / 340 €

Bibliographie : Oettel A. : *Bronzen aus Boscoreale in Berlin*. Berlin, 1991. Pl. 32 a.

308. Bague sertie d'une intaille en jaspe rouge sur laquelle est représenté Mercure nu à droite tenant la bourse et le caducée. A sa droite, se tient un coq.

Jaspe rouge. Petit éclat restauré. Monture moderne en or. Époque romaine, II^e-III^e siècle ap. J.-C. Long. maxi (intaille) : 1,5 cm

8 000 / 10 000 FF - 1 220 / 1 520 €

Voir la reproduction

309. Bague sertie d'une intaille en jaspe rouge sur laquelle est représenté un guerrier à demi-nu à droite tenant un casque et une longue lance. A ses pieds, un bouclier.

Jaspe rouge. Monture moderne en or. Époque romaine, II^e-III^e siècle ap. J.-C. Long. maxi (intaille) : 1,3 cm

10 000 / 12 000 FF - 1 520 / 1 820 €

Voir la reproduction

310. Bague sertie d'une intaille en cornaline sur laquelle est représenté Cérés passant à droite et tenant deux épis et un plat. Dans le champ, une fourmi. Cornaline. Monture moderne en or. Chaton entouré d'une bordure de granulis.

Époque romaine, II^e-III^e siècle ap. J.-C. Long. maxi (intaille) : 1,2 cm

7 000 / 8 000 FF - 1 070 / 1 220 €

Voir la reproduction



309

308

310

311

311. Bague sertie d'une intaille en améthyste sur laquelle est représenté un portrait à gauche de Mercure. Un caducée est présent dans le dos. Améthyste. Monture moderne en or. Époque romaine, I^{er}-II^e siècle ap. J.-C. Long. maxi (intaille) : 1 cm

7 000 / 9 000 FF - 1 070 / 1 370 €

Voir la reproduction

312. Bague à décor gravé d'un buste de Sérapis à gauche. Bronze à patine verte lisse. Intacte. Égypte(?), époque romaine, I^{er}-II^e siècle ap. J.-C. Diam. : maxi 2 cm 1 500 / 2 000 FF - 230 / 310 €

313. Lot de trois bagues serties d'intailles : une en pâte de verre imitant le nicolo présentant un personnage contre un autel, une en agate zonée présentant un bélier passant à gauche et une en pâte de verre présentant une corne d'abondance à droite et un bonnet surmonté de deux étoiles (symbole de Castor et Pollux).

Deux en argent corrodé (une restaurée) et une en fer corrodé. Époque romaine, I^{er}-III^e siècle ap. J.-C.

Long. maxi (intailles) : 1 ; 1 et 1,2 cm
2 000 / 2 200 FF - 310 / 340 €

314. Dé à jouer Bronze à patine noire. Époque romaine ou byzantine. Long. : 1 cm 1 200 / 1 500 FF - 180 / 230 €

Voir la reproduction ci-contre

315. Applique présentant en haut-relief un buste d'Athéna casquée. Au milieu du drapé, une tête de méduse. Bronze à patine marron. Époque romaine. Haut. : 6,5 cm 1 500 / 2 000 FF - 230 / 310 €



305

314

316. Important bas-relief représentant deux aigles marchant en vis-à-vis, posés sur une tresse de feuillages. La base est inscrite sur deux lignes en grec. Calcaire poreux ocre beige. Angle restauré. Syrie ou Jordanie, période romaine, II^e-III^e siècle ap. J.-C. 50 x 53 cm 10 000 / 15 000 FF - 1 520 / 2 290 €

Voir la reproduction

317. Lot de deux plaques de meuble richement décorées en relief d'une tête de méduse. Chaque entourage est différent et présente soit des têtes de Silène entre des palmettes, soit des petits bustes entre des volutes végétales. Bronze à patine marron vert lisse. Petites usures et manques. Période romaine, I^{er}-II^e siècle ap. J.-C. Diam. : 9 cm 2 000 / 2 200 FF - 310 / 340 €

Voir la reproduction

318. Petit Mercure à demi-nu. Il porte un bonnet pétase et sur son épaule gauche sa chlamyde. Il tient la bourse et un autre attribut (manquant) probablement le caducée. Bronze à patine noire. Gaule (?), période romaine, II^e-III^e siècle ap. J.-C. Haut. : 7,2 cm 5 000 / 5 500 FF - 760 / 840 €

Voir la reproduction page 23

319. Plaque (élément de décor de sarcophage?) représentant un chandelier à sept branches (ménorah) inscrit dans un cercle et surmonté de deux grappes de raisin et entouré d'inscriptions en hébraïque (illisible). Plomb avec manques et patine rougeâtre. Levant, époque romaine. Haut. : 19 cm 10 000 / 15 000 FF - 1 520 / 2 290 €



317

320. Tête d'Hélios de face. Le côté droit montre une coiffure de longues mèches entremêlées de rayons solaires. Syrie (?), époque romaine, II^e-III^e siècle ap. J.-C. Calcaire. Long. : 14,5 cm - Haut. : 10 cm

2 000 / 3 000 FF - 310 / 460 €

Ancienne collection Hubert Clerget, (1818-1899) peintre, dessinateur et illustrateur.

Voir la reproduction page 36

321. Tête féminine coiffée d'un chignon. Marbre blanc. Petits éclats et bouche retouchée. Période romaine, III^e siècle ap. J.-C. Haut. : 7,5 cm 3 000 / 4 000 FF - 460 / 610 €



316

322. Importante statue acéphale d'un jeune adolescent nu portant sur l'épaule gauche, un drapé retenu par une fibule circulaire à cabochon. A sa droite, un tronc d'arbre.
Il s'agit peut-être d'un jeune Hermès ou d'un Apollon.
Marbre blanc avec fin dépôt calcaire. Avant-bras manquants, restaurations et base incomplète.
De style hellénistique, période romaine, I^{er}-II^e siècle ap. J.-C.
Haut. : 115,5 cm

500 000 / 600 000FF - 76 230 / 91 470 €





326 245 244 243 244 251

323. Lot de deux intailles représentant pour l'une un homme nu à gauche tenant un rameau et pour l'autre une Fortuna à droite tenant une proue et une corne d'abondance.
Grenat et cornaline, petits éclats.
Période romaine, I^{er} et II^e-III^e siècle ap. J.-C.
Long. : 1,5 et 1,2 cm 500 / 800 FF - 80 / 120 €
324. Clef à panneton à trois dents et tête anneau. La tige à section rectangulaire est décorée de cercles pointés et de piquetages formant des motifs de croix.
Belle patine verte lisse.
Epoque romaine, II^e-III^e siècle ap. J.-C.
Long. : 7 cm 1 500 / 1 800 FF - 230 / 270 €
325. Fibule en forme de hache. Le talon trapézoïdal de la hache se termine par une volute.
Bronze à patine verte lisse. Complète.
Europe centrale (?), IV^e-V^e siècle ap. J.-C.
Haut. : 4,5 cm 1 000 / 1 200 FF - 150 / 180 €
326. Importante lampe à huile à double bec à volutes et à anse avec réflecteur de forme triangulaire orné d'une palmette entre deux ailes.
Terre cuite marron. Restaurée sinon complète.
Deuxième moitié du I^{er} siècle ap. J.-C.
Long. : 17,5 cm 1 800 / 2 000 FF - 270 / 310 €
Bibliographie : Deneauve J. : *Lampes de Carthage*. Paris, 1969. Pl. LVII et LVIII.
Voir la reproduction
327. Deux lampes à huile en forme de coupelle à bec pincé et à fond convexe.
Terre cuite beige orangé. Intacte.
Levant, IV^e siècle av. J.-C.
Diam. : maxi 13 cm et 12 cm
Pièce : 400 / 600 FF - 60 / 90 €
328. Lot comprenant : une tête de singe grimaçant, une tête d'Harpocrate coiffé du pschent entouré de deux boutons de lotus et un buste de joueuse de tambourin, coiffée de tresses et d'une épaisse couronne végétale.
Terre cuite ocre rouge et rouge.
Egypte, ateliers d'Alexandrie, époque romaine.
Haut. : 6 ; 6 et 9,5 cm
1 000 / 1 500 FF - 150 / 230 €
329. Lot comprenant un petit fragment de vase représentant un Eros marchant et un fragment de statue représentant l'avant-train d'un cheval à courtes pattes. Un trou était placé dans le dos. Détails du visage incisés.
Bronze à patine noire et à patine verte lisse.
France, Gallo-romain (?).
Haut. : 4,4 et 5,6 cm 400 / 500 FF - 60 / 80 €
Bibliographie : Pour le cheval Lebel P. : *Catalogue des collections archéologiques de Lons-Le-Saunier*, III. *Les bronzes figurés*, Paris, 1963, pl. X, fig. 13.
330. Base de statue représentant à gauche les pieds d'un homme drapé dans sa toge et, à droite, un enfant sur une proue de navire. Sur la base, est inscrit sur trois registres :
GENIO[.] VR-MONTA [.]. OPT . SPEI . D . D .
Marbre blanc. Un des angles de la base, cassé (parties manquantes).
Provenance inconnue, III^e-IV^e siècle ap. J.-C.
Haut. : 31 cm 10 000 / 12 000 FF - 1 520 / 1 820 €
331. Chaudron à panse légèrement conique et fond convexe. Des plaques asymétriques maintenant une anse sont rivetées à la levre.
Tôle de bronze à patine verte lisse.
Epoque romaine.
Haut. : 21 cm - Diam. : 27 cm
1 000 / 1 200 FF - 150 / 180 €



332



333

332. Bracelet ouvert aux extrémités élargies.
Argent. Petit éclat au milieu du jonc.
France, proviendrait de Champlieu, Oise, période mérovingienne, seconde moitié du V^e à la seconde moitié du VI^e ap. J.C.
Diam. : maxi 8 cm 1 500 / 1 800 FF - 230 / 270 €
Bibliographie : Exposition Petit Palais. *Les Francs, précurseurs de l'Europe*. Paris, 1997. Fig. 15, p. 23.
Ancienne collection Altounian.
Voir la reproduction
333. Intéressante plaquette de bijoux. Elle comprend une rare pendeloque sphérique en pierre noire (hématite?) enchâssée dans une monture en argent suspendue à un anneau ouvert, trois cuillérons, deux bagues dont une à chaton, trois paires de boucles d'oreilles portant des perles à facettes incrustées ou non et un anneau avec une perle en pâte de verre jaune.
Bronze, Argent. Bon état général.
Période mérovingienne, fin V^e et VI^e après J.-C.
Un exemplaire de pendeloque-boule, découvert à Arcy Sainte Restitue (tombe 127), est conservé au musée des Antiquités Nationales à Saint-Germain-en-Laye.
2 000 / 2 500 FF - 310 / 380 €
Voir la reproduction
334. Lot composé d'une hache taillée, un biface rhomboïdal et deux fragments d'os d'ours.
Silex blond, silex gris beige et os.
France, période néolithique, acheuléenne et paléolithique récent.
Os trouvés dans les grottes de Gargas dans les Hautes Pyrénées en Août 1883.
Haut. : 16 ; 14 ; 19 et 17,5 cm
1 000 / 1 200 FF - 150 / 180 €
335. Petite cruche à panse carénée, anse bifide et levre ouverte. Décor moulé de cercles pointés et de palmettes sur la panse.
Terre cuite grise.
Période romaine, I^{er}-II^e siècle ap. J.-C.
Haut. : 7,5 cm
Etiquette mentionnant : "Collection Petitjean à Reims".
400 / 500 FF - 60 / 80 €
336. Fragment de base de torse masculin.
Marbre gris.
Bourgogne, période romaine II^e-III^e siècle ap. J.-C.
Haut. : 40 cm 10 000 / 15 000 FF - 1 520 / 2 290 €
337. Vénus impudique anadyomène se tordant une mèche de cheveux à droite.
Terre cuite blanche (dite de l'Allier). Jambes manquantes.
Période gallo-romaine.
Haut. : 10,5 cm 800 / 1 000 FF - 120 / 150 €



338

338. Lot de deux haches, comprenant une hache polie emmanchée dans un andouiller de cervidé et une petite hache votive. Pierre verte des Alpes, bois de cervidé et rare pierre verte lamellaire. Alpes (?), Néolithique final. Long. : 10,5 et 5,2 cm

1 500 / 1 800 FF - 230 / 270 €

Voir la reproduction

339. Fibule à ressort à demi-découvert et à arc à triple moulure striée et soulignée, terminée par un bouton. Le porte-ardillon est gravé d'une esse. Bronze à patine vert noir lisse. Petits manques. Europe centrale, période de la Tène finale. Long. : 6 cm

1 500 / 1 800 FF - 230 / 270 €

340. Belle petite hache (votive ?) polie. Pierre verte, intacte. France, Néolithique. Long. : 4,8 cm

800 / 1 000 FF - 120 / 150 €

341. Lot de trois haches polies. Pierre noire ou verte. Intactes. France, Néolithique final. Long. : 4 ; 5,5 ; 8 cm

800 / 1 000 FF - 120 / 150 €

342. Lot comprenant une crémaillère de balance à trois crochets, un couteau à lame courbe décoré de motifs floraux et géométriques à manche à douille et d'un montage XIX^e d'une pointe de lance de l'Age du Bronze avec un manche à bouton. Bronze. Restaurations. Périodes diverses. Long. : 11 à 14 cm

1 000 / 1 200 FF - 150 / 180 €

343. Hache plate sub-rectangulaire (rare). Bronze à patine noire. France, début du Bronze Ancien. Long. : 12 cm

1 000 / 1 500 FF - 150 / 230 €

344. Très importante hache à rebords de grand type médocain. Bronze à patine vert sombre lisse. France, estuaire de la Gironde, fin de l'âge du Bronze Moyen. Long. : 20 cm

2 000 / 2 200 FF - 310 / 340 €

Voir la reproduction page 15

345. Hache à douille du type armoricain du Trehou. Bronze à patine vert sombre. France, Bretagne, Age du Bronze final III. Long. : 13 cm

800 / 1 000 FF - 120 / 150 €

346. Importante hache polie à épaisse section quadrangulaire. Serpentine, intacte. France, Néolithique. Long. : 17 cm

1 000 / 1 200 FF - 150 / 180 €

347. Lot de quatre couteaux à longue lame fine. Silex marron et gris. Intacts. Europe du nord, fin du Néolithique ou Chalcolithique. Long. : 11 à 14 cm

1 000 / 1 200 FF - 150 / 180 €



348

348. Rare ornement circulaire ajouré provenant probablement d'un char. Le décor en deux registres concentriques présente une frise de vagues et une frise de feuillages ajourés. France, proviendrait de la Marne. Art celte, V^e siècle av. J.-C. Diam. : 12,5 cm

6 000 / 7 000 FF - 920 / 1 070 €

Bibliographie : Mohen J.-P. : *Trésors des princes celtes*. Paris, 1987. Fig. 300, p. 229. Cet ornement est à rapprocher de ceux découverts dans la tombe de la princesse de Vix.

Voir la reproduction

349. Lot de 29 pointes de flèches : 6 ovalaires ; 10 à ailerons et pédoncule, 2 à pédoncule, 1 à ailerons, 2 foliacées allongées, 6 sur lames, 2 crantées à pédoncules ; 2 lames, 1 nucleus, 2 perçoirs. Silex brun, beige ou gris. Intacts. Afrique du nord, Néolithique. Long. : 16,5 ; 13,5 ; 11,5 et 5,5 cm

1 000 / 1 200 FF - 150 / 180 €

350. Lot de trois haches, un marteau poli et deux grattoirs. Silex gris et pierre gris vert, petits éclats. France, Néolithique final. Long. : 16,5 ; 13,5 ; 11,5 et 5,5 cm

1 000 / 1 200 FF - 150 / 180 €

350. Fibule à arc interrompu, type à ailettes. bis Bronze à patine noire. Complète, petite restauration. France, Bourgogne, proviendrait de Migennes, période romaine, fin du I^{er} siècle av. J.C. Long. : 8 cm

500 / 700 FF - 80 / 110 €

Bibliographie : Lerat L. : *Les fibules d'Alésia*. 1979. Fig. 52 pl. VI.

351. Statuette de Vénus impudique debout tenant dans la main droite une mèche de cheveux et, dans la main gauche un drapé. Terre cuite blanche dite de l'Allier. Partie de la tête et bas des jambes manquants. France, époque romaine. Haut. : 10,7 cm

800 / 1 000 FF - 120 / 150 €

Bibliographie : Catalogue d'exposition : *Les figurines gallo-romaines en terre cuite*. Musée Archéologique de Dijon, 20 avril-2 septembre 1985 (type II). Ancienne collection Altounian.

