

TAJAN

COMMISSAIRES - PRISEURS



PARIS - LUNDI 10 DÉCEMBRE 2001 - HÔTEL DROUOT

ARGENTERIE

LUNDI 10 DÉCEMBRE 2001 À 14 H 30

**HÔTEL DROUOT SALLE 14
9 RUE DROUOT 75009 PARIS**

EXPOSITIONS

ESPACE TAJAN (EXPOSITION PARTIELLE)

37 RUE DES MATHURINS 75008 PARIS

À PARTIR DU 14 NOVEMBRE DE 9 À 12 H 30 ET DE 14 À 18 HEURES

DU LUNDI AU VENDREDI SUR RENDEZ-VOUS

DROUOT SALLE 14

9 RUE DROUOT 75009 PARIS

+33 1 48 00 20 14

SAMEDI 8 DÉCEMBRE, DE 11 À 18 HEURES

LUNDI 10 DÉCEMBRE, DE 11 À 12 HEURES

RENSEIGNEMENTS

ÉRIC MARQUAND-GAIRARD

+33 1 53 30 30 50

STÉPHANE GAVIOLI

+33 1 53 30 30 51

EXPERT

ARNOULD DE CHARETTE

37 RUE DES MATHURINS 75008 PARIS

+33 1 53 30 30 50/51 fax +33 1 53 30 30 31

CONDITIONS DE VENTE & ENCHÈRES

La vente sera faite au comptant et conduite en Francs Français. Les acquéreurs paieront en sus des enchères, les frais suivants : 10,764 %.

GARANTIES

Conformément à la loi, les indications portées au catalogue engageant la responsabilité du Commissaire-Preneur, sous réserve des rectifications éventuelles annoncées au moment de la présentation de l'objet et portées au Procès-Verbal de la vente. Une exposition préalable permettant aux acquéreurs de se rendre compte de l'état des biens mis en vente, il ne sera admis aucune réclamation une fois l'adjudication prononcée. Un compte-rendu de l'état de conservation des œuvres peut être demandé à l'Etude.

L'état des cadres n'est pas garanti.

Les dimensions ne sont données qu'à titre indicatif.

ENCHÈRES

Les enchères suivent l'ordre des numéros au catalogue. Le Commissaire-Preneur est libre de fixer l'ordre de progression des enchères et les enchérisseurs sont tenus de s'y conformer. Le plus offrant et dernier enchérisseur sera l'adjudicataire. En cas de double enchère reconnue effective par le Commissaire-Preneur, l'objet sera remis en vente, tous les amateurs présents pouvant concourir à cette deuxième mise en adjudication.

Ordre d'achat : Si vous souhaitez faire une offre d'achat par écrit, vous pouvez utiliser le formulaire prévu à cet effet en fin de catalogue. Celle-ci doit nous parvenir au plus tard 2 jours avant la vente accompagnée de vos coordonnées bancaires.

Déposez vos offres le plus tôt possible. Dans le cas de plusieurs offres d'achat d'égal montant, l'offre déposée la première l'emporte sur les autres.

Enchères par téléphone : Si vous souhaitez enchérir par téléphone, veuillez en faire la demande par écrit, accompagnée de vos coordonnées bancaires, au plus tard 2 jours avant la vente.

Les enchères par téléphone sont un service rendu aux clients qui ne peuvent se déplacer. En aucun cas l'Etude Tajan ne pourra être tenue responsable d'un problème de liaison téléphonique dû à des raisons techniques.

RETRAIT DES ACHATS

En cas de paiement par chèque ou par virement, la délivrance des objets pourra être différée jusqu'à l'encaissement. Dès l'adjudication, l'objet sera sous l'entière responsabilité de l'adjudicataire. L'acquéreur sera lui-même chargé de faire assurer ses acquisitions, et l'Etude Tajan décline toute responsabilité quant aux dommages que l'objet pourrait encourir, et ceci dès l'adjudication prononcée. Les acheteurs sont invités à se renseigner auprès de l'Etude (tél. : 01 53 30 30 04) avant de venir retirer leurs objets. En effet l'Etude dispose de plusieurs lieux de stockage, choisis en fonction des disponibilités et de la nature des ventes. La formalité de licence d'exportation peut requérir un délai de cinq à six semaines, celui-ci pouvant être sensiblement réduit selon la rapidité avec laquelle l'acquéreur précisera ses instructions à l'Etude. Les objets d'une valeur supérieure à 100 000 FF figurant dans nos catalogues sont vérifiés par l'association internationale «The Art Loss Register», chargée de rechercher les œuvres d'art volées ou dont les propriétaires auraient été spoliés.

Les n° 60, 70 et 73 sont reproduits sur la couverture.

TERMS OF SALE & BIDS

Purchased lots will become available only after payment in full has been made. The sale will be conducted in French Francs. Purchasers pay in addition to the hammer price, a buyer's premium of: 10,764 %.

GUARANTEES

The auctioneer is bound by the indications in the catalogue, modified only by eventual announcements made at the time of the sale noted into the legal records thereof. Prospective bidders should inspect the property before bidding to determine its condition, size, and whether or not it has been repaired, restored or repainted. Exhibitions prior to the sale at Etude Tajan or on the sale point permits buyers to establish the condition of the works offered for sale, and therefore no claims will be accepted after the fall of the hammer.

Frames are not guaranteed.

Measurements are given only as on indication.

A condition report of the works is available at the Etude Tajan upon request.

BIDS

Biddings will be in accordance with the lot numbers listed in the catalogue or as announced by the auctioneer, and will be in increments determined by the auctioneer.

The highest and last bidder will be the purchaser.

Should the auctioneer recognise two simultaneous bids on an object, the lot will be put up for sale again and all those present in the saleroom may participate in this second opportunity to bid.

Absentee bids : If you wish to make a bid in writing, you should use the form included at the end of this catalogue. This should be received by us no later than two days before the sale accompanied by your bank references.

Please place your bids as early as possible. In the event of identical bids, the earliest will take precedence.

Telephone bids : If you wish to bid by telephone, please make your request to be called in writing, accompanied by your bank references, to be received by us no later than two days before the sale, accompanied by your bank references.

Telephone bids are a service designed for clients who are unable to be present at an auction. The Etude Tajan cannot be held responsible for any problems due to technical difficulties.

REMOVAL OF PURCHASES

If payment is made by cheque or by wire transfer, lots may not be withdrawn until the payment has been cleared. From the moment the hammer falls, sold items will become the exclusive responsibility of the buyer. The buyer will be solely responsible for the insurance. Tajan assumes no liability for any damage to items which may occur after the hammer falls. Buyers at Etude Tajan are requested to confirm with the Etude (tel. Nr. 33 1 53 30 30 04) before withdrawing their purchases. The Etude Tajan has several storage warehouses depending on the type of goods sold at the auctions. An export license can take five to six weeks to process, although this time may be significantly reduced depending upon how promptly the buyer supplies the necessary information to Tajan. Objects with a value of more than 100,000 FF are verified by the in international association " The Art Loss Register ", which researches stolen or despoiled works of art.

- 1. Une petite louche en argent modèle à filets ; plusieurs chocs.**
Vieillard de Paris 1819/1838.
Orfèvre Jean-Baptiste ANDRIEU en service de 1830 à 1833.
Longueur : 28 cm - Poids : 144 g
800 / 1 000
120 / 150 €
- 2. Une cuillère à punch en argent de forme ovale à côtes pincées ; la tige est en bois noir, partiellement tourné.**
(Elle comporte plusieurs accidents).
Vieillard de Paris 1819/1838.
Orfèvre A.C. non identifié.
Longueur : 40,3 cm - Poids : 54 g
800 / 1 000
120 / 150 €
- 3. Théière ronde en argent reposant sur quatre pieds à enroulements et attaches feuillagées.** Le corps est orné en ceinture de filets et rubans croisés rappelés sous le couvercle à charnière surmonté d'une graine. L'anse à double attache, en argent, est munie de bagues isolantes en ivoire. Le bec détaché agrémenté d'une guirlande.
Orfèvre E. C. non identifié.
Poinçon Minerve.
Hauteur : 22 cm - Poids : 588 g
1 200 / 1 500
180 / 230 €
- 4. Plat ovale en argent ; la bordure ornée de filets rehaussés de rubans croisés.**
Travail de la Maison HENIN.
Longueur : 42 cm - Largeur : 27,5 cm - Poids : 946 g
1 500 / 2 000
230 / 310 €
- 5. Drageoir en argent reposant sur un piédoche rond ; l'intérieur en verre coloré.** Le corps est constitué de deux anses fixées sur des cariatides et de deux déesses drapées placées à l'opposé. L'ensemble surmonté d'un couvercle et de sa prise en forme de gland reposant sur un tapis rayonnant.
Poinçon de BOULANGER.
Vieillard de Paris 1819/1838
Poids 262 g - Hauteur : 17,5 cm
4 000 / 4 500
610 / 690 €
- 6. Service trois pièces en argent composé d'une théière, d'un scrier reposant sur quatre pieds à enroulements et d'un pot à lait reposant sur trois pieds.**
Travail de VEYRAT, exerçant à Paris vers 1840/1850.
Poinçon Minerve.
Poids : 1 440 g
3 000 / 3 500
460 / 530 €
- 7. Louche en argent uni-plat ; le cuilleron est bordé d'un double filet, la spatule monogrammée P.S.**
France ; Province XVIII^e siècle.
Longueur : 38 cm - Poids : 278 g
800 / 1 000
120 / 150 €

8. **Étui** en argent, l'intérieur en vermeil. Le couvercle et le fond sont filigranés et agrémentés de motifs émaillés bleu et vert. Le bouton d'ouverture est une pierre bleue cabochon en serti clos. (Un petit accident).
Travail français du début du XX^e siècle. 1 800 / 2 000
Poids : 118 g 270 / 310 €
9. **Un vase** en argent reposant sur un piédouche. Le corps est orné de diverses scènes d'oiseaux dans un décor feuillagé et fleuri. Travail Persan du début du XX^e siècle. 2 000 / 2 500
Hauteur : 30 cm - Poids : 1 096 g 310 / 380 €
10. **Une fourchette à gigot** en argent ; le manche est en argent fourré décoré de coquilles et de rinceaux feuillagés.
Vieillard de Paris 1819/1838.
Orfèvre non identifié. 1 500 / 1 800
Poids : 188 g - Longueur : 28 cm 230 / 270 €
11. **Un bougeoir** en argent et sa bobèche. La base chantournée est fondue et soulignée de filets en dégradé. Le fût à trois pans est agrémenté de trois coquilles et rehaussé de filets rappelés au niveau du binet. La base est gravée d'initiales F.I., l'ombilic d'une armoirie surmontée d'un heaume de chevalier.
Bordeaux 1752/1753.
Maître Orfèvre Antoine ROBERDEAU, reçu en 1718. 15 000 / 18 000
Poids : 768 g 2 290 / 2 740 €
Voir la reproduction
12. **Une grande cuillère** en argent doré ; la tige entièrement sculptée et décorée d'entrelacs rehaussés de motifs géométriques ; le cuilleron est orné à l'extérieur d'une petite queue de rat lancéolée et son intérieur est gravé de motifs feuillagés.
Londres 1910, signée C.S.F.S. (une étoile au centre). 1 500 / 1 800
Longueur : 25,5 cm - Poids : 104 g 230 / 270 €
13. **Boîte rectangulaire** en argent ; le couvercle à charnière est doré à l'intérieur ; le corps comporte une armature en bois blond.
Travail espagnol à partir de 1934. 1 500 / 2 000
Longueur : 20 cm - Largeur : 9 cm - Hauteur : 4 cm - Poids brut : 498 g 230 / 310 €
14. **Service trois pièces** en argent reposant sur quatre pieds à enroulements prolongés par un motif feuillagé ; les corps sont unis et à larges côtes droites ; les couvercles surmontés d'un fruit éclaté reposant sur un tapis feuillagé.
Petits chocs et réparations, tant sur les corps que sur les anses en bois à double attache.
Orfèvre VEYRAT, exerce à Paris à partir de 1831.
Poinçon MINERVE. 3 000 / 3 500
Poids : 1 306 g 460 / 530 €
15. **Cuillère à ragoût** en argent, modèle à filets ; la spatule ornée d'une armoirie surmontée d'une couronne de Comte.
Attribuée à Lunéville au XVIII^e siècle.
Maître Orfèvre : C.A.B. non identifié. 2 500 / 3 000
Longueur : 29,5cm - Poids : 155 g 380 / 460 €



16. Porte-cuillères en argent partiellement doré et son couvercle surmonté d'un oiseau aux ailes déployées, posé sur un buisson fleuri et feuillagé. La base repose sur trois pieds reliés par des entrelacs disposés en guirlandes surmontés de trois oiseaux rappelant celui du couvercle, tout comme l'entourage du corps qui rappelle son buisson fleuri.
Travail ottoman de la fin du XIX^e siècle. Poinçon Abdulhamid II.

15 000 / 20 000
2 290 / 3 050 €

Hauteur : 17,5 cm - Poids : 614 g

Voir la reproduction page 7

17. Paire de bougeoirs en argent reposant sur une base ronde ; le corps est formé de trois attaches séparées fixées au socle par des pieds griffes et soutenant les binets portés par trois angelots. Ils sont ornés de bobèches sans poinçon.
XIX^e siècle. Allemagne ?

12 000 / 15 000
1 820 / 2 290 €

Hauteur : 22 cm - Poids : 670 g

18. Un saupoudroir en argent reposant sur un piédouche, orné à mi-corps de côtes torsées, de godrons inclinés en ceinture et d'un couvercle repercé surmonté d'une graine. Au centre un écusson gravé d'initiales entrelacées. (Petits accidents au corps).
Londres 1892.
Orfèvre illisible.

1 000 / 1 200
150 / 180 €

Hauteur : 22,2 cm - Poids : 220 g

19. Pot à lait en argent reposant sur quatre pieds; le corps est à côtes torsées, l'anse en Argent. Traces de vermeil à l'intérieur. (Chocs à la base).
Poinçon Minerve.

800 / 1 000
120 / 150 €

Hauteur (au col) : 11,5 cm - Poids : 198 g

20. Moutardier en argent et intérieur en cristal à côtes droites. La base carrée repose sur quatre pieds boules et est surmontée de quatre dauphins soutenant le corps rehaussé de deux anses terminées par des têtes de dauphins; couvercle à charnière surmonté d'une prise et bordé de petites perles.
Vieillard de Paris 1819/1838.
Pas de poinçon de maître.

1 200 / 1 500
180 / 230 €

Hauteur : 16 cm - Poids brut : 290 g

21. Cuillère à ragoût en argent modèle uni-plat. La spatule ornée d'une armoirie surmontée d'une couronne de Comte.
Besançon 1780.
Maître Orfèvre Simon CHARMET reçu en 1735.

3 000 / 3 200
460 / 490 €

Longueur : 28.5 cm - Poids : 136 g

22. Louche en argent modèle uni-Plat, le cuilleron bordé d'un filet. La spatule est monogrammée P.J.C.
2^e Coq Province 2^e titre ; 1809/1819.

800 / 1 000
120 / 150 €

Longueur : 36,7 cm - Poids : 320 g

23. Service en argent composé d'une cafetière, d'une théière, d'un sucrier et d'un pot à lait reposant sur trois ou quatre pieds courbés à attaches feuillagées. Le corps lisse est souligné de filets et d'écussons. Les prises des trois pièces ornées d'un couvercle figurent une pomme de pin sur une terrasse rayonnante.
Poinçon Minerve, Orfèvre A.D.

2 500 / 2 800
380 / 430 €

Poids : 702 g



24. Coupe présentoir ronde en argent reposant sur trois pieds ; légèrement creuse elle est bordée de motifs décoratifs sur fond amati. Poinçon de la ville de Porto (Portugal vers 1850).
Orfèvre APC non identifié.

1 000 / 1 200
150 / 180 €

Diamètre : 20,2 cm - Poids : 268 g

25. Réchaud de table en argent et sa lampe à pétrole complète. Le corps est composé de quatre montants terminés en courbe et reposant sur quatre pastilles isolantes en bois noir. La grille est également ovale.
Travail étranger.

2 800 / 3 000
430 / 460 €

Longueur : 16,5 cm - Largeur : 14,8 cm - Hauteur : 11,2 cm - Poids : 710 g

26. Petit service en argent quatre pièces composé de : une théière, une cafetière, un sucrier et un pot à lait ; les corps sont lisses avec des anses à double attaches en bois foncé. Trois pièces ont des couvercles à l'emporte pièce.
Travail français d'époque Art-Déco.
Poinçon Minerve.

3 500 / 3 800
530 / 580 €

Poids : 702 g

27. Un étui à cigarettes en argent niellé et intérieur en vermeil. Le couvercle représente un mouvement et l'envers un motif géométrique monogrammé E.L.
Moscou 1894.

2 500 / 2 800
530 / 430 €

Longueur : 8,5 cm - Largeur : 8 cm - Poids : 136 g

28. Sucrier en argent reposant sur une base ronde ; le corps est orné de deux têtes à l'antique présentées de face surmontées d'un décor en ceinture composé de larges palmettes stylisées et de deux anses. Le couvercle est surmonté d'une rose sur un tapis feuillagé. Intérieur en cristal bleu.
Orfèvre : Jean-Baptiste OBIOT.
Insculpé à partir de 1800.
Paris 1798/1809.

6 500 / 7 000
990 / 1 070 €

29. **Boite tabatière** rectangulaire décorée toutes faces en niellé représentant un motif fleuri à l'intérieur de cercles entrelacés. Son couvercle à charnière est orné d'une prise postérieure. (Usures).
Travail russe du XX^e siècle. 3 000 / 3 500
Longueur : 9,3 cm - Largeur : 5 cm - Poids : 126 g 460 / 530 €
30. **Un flacon à parfum** en cristal dans une monture en vermeil finement ciselée. Il s'ouvre grâce à un couvercle à charnière surmontée d'un bouchon figurant un petit diabolotin.
Présenté dans un coffret monogrammé. 4 000 / 5 000
Travail français du XIX^e siècle. 610 / 760 €
Voir la reproduction page 19
31. **Panier rond** en argent reposant sur une base ajourée; le corps en imitation de vannerie se termine par une collerette traitée en filigrane dont les motifs se retrouvent sur l'anse à double attache.
Porte un poinçon de Nuremberg (Allemagne) fin XIX^e siècle. 1 000 / 1 500
Diamètre : 18,3 cm - Poids : 160 g 150 / 230 €
32. **Un plat** en argent ovale à filets contours. Petits chocs. Monogrammé.
Minerve : Travail de FLAMANT à Paris. 3 000 / 3 500
45 cm x 30 cm - Poids : 1 180 g 460 / 530 €
33. **Un pot à lait** en argent doré reposant sur quatre pieds courbés. Partiellement émaillé de vert ; le corps et l'anse rehaussés d'émail blanc en imitation de demi-perles disposées en ligne.
Travail russe 1908 à 1917. 3 200 / 3 500
Poids : 116 g 490 / 530 €
34. **Centre de table** en métal argenté de forme ovale ; le cerclage légèrement mouvementé est orné de palmettes. Au centre une glace.
Longueur : 55,5 cm - Largeur : 37 cm 2 500 / 3 000
380 / 460 €
35. **Ciboire** en argent reposant sur une base ronde à filets et ornée de petites perles. Le couvercle sans poinçon est décoré de coquilles stylisées en rappel des éléments décoratifs du fût et est surmonté d'une graine.
Angleterre fin XIX^e siècle. 3 000 / 3 500
Hauteur : 28 cm - Poids : 464 g 460 / 530 €
36. **Petite cuillère à ragoût** en argent modèle uni-plat. La spatule est chiffrée A.P.
Lille 1776. 3 000 / 3 200
Maître-Orfèvre Pierre Joseph PONTUS reçu en 1746. 460 / 490 €
Longueur : 25,5 cm - Poids : 94 g
37. **Un grand kotsch** en argent, l'intérieur est en vermeil. Un décor niellé sur fond amati souligne la bordure et se prolonge à l'intérieur de la prise accompagné d'une inscription en caractères cyrilliques.
Moscou. Orfèvre Fédor ANATOLEVITCH 1871/1876. 12 000 / 15 000
Longueur : 33 cm - Largeur : 17,5 cm - Poids : 486 g 1 820 / 2 290 €
Voir la reproduction page 7
38. **Boîte** en argent rectangulaire ; les côtés ornés de motifs guillochés, le couvercle à charnière est serti d'une agate herborisée. L'intérieur en vermeil.
Poinçon Minerve. 1 800 / 2 000
Poids : 114 g 270 / 310 €
39. **Étui à cigarettes et porte-allumettes** au modèle, entièrement décorés d'un semis de petites fleurs sur fond amati. Au centre un écusson rapporté non gravé. Intérieur en vermeil. Présenté dans un petit coffret, accidenté, en bois.
Moscou 1890. 1 800 / 2 000
Orfèvre A.P. exerce de 1888 à 1894. 270 / 310 €
Poids : 142 g
40. **Pelle** en argent à asperge ou à tarte ; la tige est ornée de filets et de rinceaux, la partie pelle proprement dite est ajourée et de forme légèrement triangulaire.
Poinçon : Minerve ; orfèvre non identifié. 1 200 / 1 500
Poids : 130 g 180 / 230 €
41. **Petite plaque d'insculpation rectangulaire** représentant les poinçons pour le platine en 1913, décrivant les régimes Intérieur/Exportation/Importation. 800 / 1 200
Cuivre et dorure au recto. 120 / 180 €
42. **Une plaque d'insculpation ronde** représentant les poinçons mis en service entre 1819 et 1838 pour l'argent. 1 800 / 2 000
Cuivre, argenté au recto, datée 1824 et numérotée 73. 270 / 310 €
43. **Trois plaques d'insculpation rectangulaires** représentant :
Les petites garanties d'argent des départements.
Les petites garanties d'or des départements.
Les petites recenses des départements.
Cuivre, argenté au recto. Les trois : 4 000 / 5 000
Datées 1824 et numérotées 73. 610 / 760 €
44. **Deux petites plaques d'insculpation** carrées marquées Administration Générale des Monnaies représentant respectivement la Petite Bigorne de Paris et celles des Départements.
Cuivre, argenté au recto. Les deux : 2 000 / 2 500
Datées 1824 et numérotées 73. 310 / 380 €

45. Deux plaques d'insculpation rondes représentant respectivement la Grosse et la Moyenne Bigorne des Bureaux de Garantie de Paris et des Départements.
Cuivre, argenté au recto. Les deux : 3 000 / 3 500
Datées 1824 et numérotées 73. 460 / 530 €
46. Deux plaques d'insculpation rectangulaires. L'une marquée Bureau de Châtelleraut pour l'Or et l'Argent. L'autre marquée Horlogerie pour l'Or et l'Argent, suivi des nouveaux poinçons de Mâcon.
Cuivre, argenté au recto. Les deux : 2 500 / 2 800
Datées 1824 et numérotées 73. 380 / 430 €
47. Une cuillère à saupoudrer en argent modèle à filets, la spatule ornée d'initiales entrelacées.
Paris 1773.
Attribuée au Maître Orfèvre Nicolas COLLIER reçu en 1766. 2 800 / 3 000
Poids : 90 g - Longueur : 21 cm 430 / 460 €
48. Ensemble composé de 6 cuillères, 6 fourchettes et une cuillère à ragoût en argent. Modèle à filets ; les spatules ornées d'une armoirie couronnée (famille BEAUCORPS).
La Rochelle 1769.
Maître Orfèvre Guillaume IMBAUD (ou parfois HIMBAUD). 10 000 / 12 000
Longueur de la cuillère à ragoût : 32 cm - Poids total : 1 248 g 1 520 / 1 820 €
Voir la reproduction page 11
49. Un bougeoir à main en argent surmonté d'une bobèche (sans poinçon) orné de godrons rappelés sur le pourtour de l'ombilic et sur l'anneau de préhension ; celui ci est décoré d'un appui-pouce en forme de coquille. (Il manque son éteignoir).
Vieillard de Paris 1819 / 1838. Orfèvre illisible. 3 500 / 3 800
Poids : 228 g - Diamètre de la base : 12,2 cm 530 / 580 €
Voir la reproduction page 11
50. Une petite verseuse tripode en argent. Les pieds se terminent en forme de sabots ; le corps et le bec rapporté sont lisses ; le manche perpendiculaire est en bois noir ; le couvercle est à charnière surmonté d'une petite graine soulignée de filets. (Petit choc à l'attache d'un des pieds).
Poinçon de Marseille pour la fin du XVIII^e siècle. Maître Orfèvre Barthélemy NIOT reçu en 1771. 15 000 / 18 000
Hauteur : 15,5 cm - Poids brut : 312 g 2 290 / 2 740 €
Voir la reproduction page 5
51. Légumier rond et son couvercle en argent ; le corps lisse est agrémenté de deux anses retournées vers l'intérieur ; en rappel du col le couvercle est bordé de filets ; sa prise en forme de grand bouton décoratif repose sur une fine terrasse ajourée de deux motifs alternés.
Poinçon : 1^{er} Coo de Paris 1798-1809 ; Orfèvre Philippe Jean Baptiste HUGUET exerce entre 1800 et 1816.
Diamètre : 21 cm - Hauteur : 13,8 cm - Poids : 1 200 g 12 000 / 15 000
1 820 / 2 290 €
Voir la reproduction page 23
52. Cafetière en argent uni et son filtre de forme ronde à bordure de perles, modèle à fond plat, l'anse de la cafetière en bois, celle du filtre en argent, le couvercle à doucine est bordé de feuilles de lauriers et terminé par une graine en bois.
Pour le filtre : Poinçon du Maître Orfèvre : Jean-Charles CAHIER.
Pour la cafetière : Poinçon difficile à lire.
Pour le couvercle : Maître Orfèvre : Jean-François CARRON, réemploi d'un couvercle de la fin du XVIII^e siècle.
Hauteur : 28 cm - Poids brut : 1 026 g 12 000 / 15 000
1 820 / 2 290 €



53. **Ménagère en argent** modèle uni plat à queue de rat et spatule légèrement trilobée composée de 6 cuillères de table ; 6 fourchettes de table à trois dents ; 5 cuillères à dessert ; 6 fourchettes à dessert à trois dents ; 6 fourchettes à poisson ; 6 couteaux à poisson ; 6 cuillères à café ; 6 cuillères à moka ; 1 cuillère à sauce ; 1 pelle à poisson.
Poids total : 2 840 g
A cet ensemble s'ajoutent : 6 grands couteaux de table et 5 couteaux à dessert, les manches fourrés ornés d'une boule à l'extrémité, les lames sont en acier.
L'ensemble monogrammé de deux lettres entrelacées ;
Travail de la Maison PUIFORCAT à Paris des années 1930-1940. 18 000 / 20 000
Poinçon MINERVE. 2 740 / 3 050 €
54. **Coffret en bois blond gainé à l'intérieur** et son couvercle (fendu). L'ensemble est porté par deux anses en cuivre. Il se compose d'une corbeille ovale à anse escamotable, d'une théière ronde munie d'un couvercle à charnière, d'un sucrier à deux anses et son couvercle et d'un pot à lait ; deux tasses dont il manque les intérieurs en verre (ou en porcelaine), une cuillère passe-thé, une pince à sucre, une cuillère, une petite fourchette, une petite cuillère. L'ensemble des pièces en argent est gravé de dragons, d'oiseaux et de motifs floraux et feuillagés. Les intérieurs sont en vermeil. Les différentes pièces sont monogrammées.
Poids : 2 060 g
Travail russe daté 1893. 12 000 / 13 000
L'orfèvre est répertorié, mais non identifié, comme ayant exécuté de 1890 à 1896. 1 820 / 1 980 €
55. **Jardinière ovale en argent** reposant sur quatre pieds ; le corps ajouré est orné de rosaces entrelacées et souligné de filets. Son intérieur en métal argenté comporte deux anneaux ronds de préhension.
Signée BONTABURET à Paris, tout comme son intérieur en métal. 8 000 / 8 500
Longueur : 34,7 cm - Largeur : 22,5 cm - Poids : 936 g 1 220 / 1 300 €
Voir la reproduction page 13
56. **Soupière ovale en argent** reposant sur un dormant à quatre pieds en forme de cygne. Le corps possède deux anses rappelant les pieds et est gravé d'un motif stylisé à initiales. Le couvercle est surmonté d'une prise formée par deux cygnes au naturel que relie un anneau.
Travail espagnol fin XIX^e / début XX^e siècle. 8 000 / 8 500
Hauteur : 31,5 cm - Longueur : 36 cm - Poids : 1 646 g 1 220 / 1 300 €
57. **Un encrier de bureau en argent** ; le plateau est rectangulaire à angles coupés et contours incurvés vers le centre, il repose sur quatre pieds droits moulurés. Au centre un porte-plume carré posé sur un socle fixe, est décoré de deux femmes ailées en applique, accompagnée de part et d'autre de deux éléments en forme de colonne surmontés d'un couvercle orné d'une prise fixe en anneau.
Travail espagnol après 1934. 4 000 / 5 000
Longueur : 25,5 cm - Largeur : 13 cm - Poids 1 302 g 610 / 760 €
58. **Un plateau rectangulaire en cristal**, la bordure est garnie d'un cerclage en vermeil surmontant de petits motifs feuillagés en ligne. Il est présenté avec une paire de flacons en cristal à fines côtes droites ayant un piédouche, un col et un bouchon en vermeil.
Pour le plateau : dimension : 29,5 x 20,4 cm (petits chocs).
Orfèvre E.H. non identifié.
Pour les flacons : hauteur : 23,2 cm 3 000 / 3 500
Orfèvre V.B. non identifié. 460 / 530 €
59. **Coupe ovale polylobée** anciennement vermeillée agrémentée de deux anses à enroulements. Elle est décorée en repoussé, sur le pourtour de coquilles et au fond de fruits.
Poinçon du Maître Orfèvre incomplet.
Augsbourg fin du XVII^e siècle. 6 500 / 7 000
Longueur : 11,7 cm - Poids : 86 g - Largeur aux anses : 13,3 cm 990 / 1 070 €
60. **Paire de bougeoirs en argent** et leurs bobèches. La base ronde comporte trois décrochements prolongés par des motifs feuillagés qui alternent avec des écussons entourés de guirlandes sur fond de larges godrons. Le fût également à trois pans est décoré de motifs en rappel et de larges guirlandes. Les binets et les bobèches reprennent le motif feuillagé du fût.
Paris, 1771 / 72.
Maître Orfèvre : Antoine DUTRY, reçu en 1767. 60 000 / 80 000
Hauteur : 29 cm - Poids : 1 954 g 9 150 / 12 200 €
Antoine DUTRY a travaillé chez Rousseau aux Gobelins, est reçu Maître en 1767 avec la caution d'Alexandre BELLE et réside sur le Pont-au-Change. Il est garde en 1783 et 1784.
Voir la reproduction page 15

61. **Boîte tabatière rectangulaire en or**. Le couvercle à charnière est orné au centre d'une miniature en émail polychrome représentant une scène allégorique encadrée par un décor figurant des attributs de musique et de chasse.
Travail suisse début XIX^e siècle, sans poinçon. 20 000 / 22 000
Longueur : 7,2 cm - Largeur : 4,8 cm - Poids : 82 g 3 050 / 3 350 €
Voir la reproduction page 19
62. **Une paire de bougeoirs en argent** surmontés de bobèches bordées de perles.
La base est ronde ornée de palmettes, le fût cannelé terminé par un chapiteau feuillagé.
Belgique 2^{ème} Titre (833° / oo). Poinçon en service de 1814 à 1831. Orfèvre non identifié. 20 000 / 22 000
Hauteur 27,2 cm - Poids 974 g 3 050 / 3 350 €
Voir la reproduction
63. **Grand plateau ovale en argent à contours** ; la bordure est rehaussée de feuillages surmontés de rubans croisés à espace régulier. Le centre est gravé d'initiales entrelacées.
Travail allemand à 800° / oo. Signé KRISCHER N. 10 000 / 12 000
Longueur : 57 cm - Largeur : 42,5 cm - Poids : 1 872 g 1 520 / 1 820 €
64. **Saupoudroir en argent** de forme balustre reposant sur un piédouche à filets ; le couvercle est orné d'une graine tournée ; il est reperlé en alternance de motifs à entrelacs et de croisillons eux-mêmes ajourés au centre.
Londres 1735. Maître Orfèvre illisible. 8 000 / 10 000
Hauteur : 16,5 cm - Poids : 206 g 1 220 / 1 520 €
65. **Sucrier ovale en argent** reposant sur quatre pieds à enroulements ornés d'une coquille à l'intérieur et prolongés d'importants motifs feuillagés rappelés sur les deux anses. Le corps est bordé de godrons inclinés et surmonté d'un couvercle orné d'une prise en anneau décorée sur une terrasse en feuillage.
Londres 1822. Orfèvre : Jos. CRADDOCK and Wm REID. 8 000 / 10 000
Longueur aux anses : 20,3 cm - Largeur : 12 cm - Poids : 1 080 g 1 220 / 1 520 €
Voir la reproduction page 7



66. Cuillère à ragoût en argent, modèle à filets coquille. Traces de polissage.
Paris 1761. Maître-Orfèvre Louis Antoine TAILLEPIED reçu en 1760.
Longueur : 32,2 cm - Poids : 172 g

3 500 / 3 800
530 / 580 €

67. Une cuillère en argent dite "Queue de rat", la spatule est légèrement tréflée, accompagnée d'une fourchette à quatre dents au modèle. Trace de poinçons différents sur les deux pièces et traces d'armoiries identiques. Ancien travail étranger. (Petits chocs).
Poids 122 g

1 800 / 2 000
270 / 310 €

68. Une paire d'éperons en argent avec deux boucles. Le modèle très simple se termine par une molette.
2^{ème} Coq 1809/1819 Paris. Orfèvre non identifié.
Poids : 128 g

3 500 / 4 000
530 / 610 €

69. Boîte tabatière rectangulaire en argent (traces de vermeil à l'intérieur) et son couvercle à charnière. Elle est ornée de filets disposés en vagues ; les panneaux, le fond et le couvercle en laque rouge très accidentée et jadis ornée d'un décor dont il ne subsiste qu'une trace.
Paris 1746. Maître Orfèvre : Antoine DAROUX reçu en 1735.
Poids : 108 g

4 000 / 4 500
610 / 690 €

70. Boîte rectangulaire en or de trois couleurs et son couvercle à charnière. Les parties extérieures, guillochées en motifs alternés, sont toutes agrémentées d'un bouquet fleuri et feuillagé en application.
Signée "SAGERET A PARIS" sur le bandeau intérieur de face. Paris 1757.
Longueur : 8 cm - Largeur : 3,9 cm - Hauteur : 3,6 cm - Poids : 153 g
Fils du Maître Orfèvre Barnabé SAGERET, il est nommé Orfèvre du Duc d'Orléans en 1752. Fournisseur des Menus Plaisirs il livre au Roi et au Dauphin diverses boîtes en or. Le Louvre possède trois tabatières de ce Marchand-Orfèvre-Bijoutier très apprécié de son époque. Le décor de roses en plein et au naturel sur fond feuillagé se retrouve sur plusieurs de ses œuvres, souvent signées à l'identique.

80 000 / 100 000
12 200 / 15 250 €

Voir la reproduction page 15

71. Cuillère à ragoût en argent modèle uni-plat ; la spatule est ornée d'une armoirie d'alliance surmontée d'un heaume de chevalier. Petit choc au cuilleron.
Poinçons de Province France XVIII^e siècle. Maître Orfèvre C.C. non identifié.
Longueur : 32,2 cm - Poids : 166 g

3 000 / 3 200
460 / 490 €

72. Petit service en vermeil composé d'une théière, d'une cafetière, d'un sucrier, d'un pot à lait présentés sur un plateau ovale. Les quatre pièces du service reposent sur un piédoche à palmettes ; les corps sont ornés de motifs lancéolés et d'une frise en tracé-mati ; les anses sont en vermeil avec pour la théière et la cafetière des bagues isolantes en ivoire et leurs becs sont animaliers.
Travail signé de la Maison Odior à Paris et numéroté. Poinçon Minerve.
Poids : 2 684 g

15 000 / 20 000
2 290 / 3 050 €

Voir la reproduction page 13



73. Cuillère en argent doré ; la tige ronde s'élargit à son extrémité ; elle rejoint le cuilleron qu'elle agrémente d'un motif lancéolé en petite "queue de rat". Traces d'oxydation et usures. Le poinçon d'orfèvre est situé dans le prolongement de la tige, à l'intérieur immédiat du cuilleron ; il est surmonté d'une demi-couronne, son motif est difficile à interpréter. Il est à rapprocher des poinçons des trésors de GAILLON, de COEFFORT ou de LESSAY pour des pièces généralement datées XIV^e/XV^e siècles et considérées comme Françaises.

Longueur : 15,2 cm - Poids : 26 g
12 000 / 15 000
1 820 / 2 290 €

Voir la reproduction pages 15 et 16 (pour le poinçon)

74. Une deuxième cuillère en argent doré. Même description et mêmes observations que le n° précédent.

Longueur : 16,4 cm - Poids : 36 g
12 000 / 15 000
1 820 / 2 290 €

75. Une verseuse en argent tripode entièrement décorée de cannelures sur des fonds amatis et rehaussée de motifs feuillagés accompagnés de trois rosaces à mi-corps. Le couvercle est surmonté d'une prise en bois entourée d'un cercle en argent orné de guirlandes.

L'anse, de même bois, est à double attache et sculptée. (Petits chocs).

Belgique : Mons 1766. Maître Orfèvre EVRARD.
Hauteur : 34 cm - Poids : 948 g
60 000 / 65 000
9 150 / 9 910 €

Voir la reproduction page 17

76. Un objet de curiosité en argent. Le corps est lisse et galbé, en forme de "clochette" souligné de filets. Il est surmonté d'une prise vissée qui se termine par un anneau fixe. Il s'agit probablement d'un gobelet pour boire (dont il manquerait la chaîne) pour le rattacher à une ceinture ou un vêtement.

Résultat d'une commande particulière et spécifique ; chiffré C J à l'ancienne.

Travail d'un des SAINTLET, Maître Orfèvre dans la juridiction de Metz ; plus précisément Verdun vers 1760/1775.
Poids : 66 g
8 000 / 10 000
1 220 / 1 520 €

Voir la reproduction page 5

77. Boîte tabatière rectangulaire en or entièrement décorée de motifs feuillagés et son couvercle à charnière.

Paris 1819/1838. Orfèvre : Simon Achille LEGER qui exerce de 1820 à 1826.
Longueur : 8,7 cm - Largeur : 5,5 cm - Poids : 154 g
20 000 / 22 000
3 050 / 3 350 €

Voir la reproduction page 19

78. Petit pot couvert en argent de forme balustre posant sur une bâte, il est décoré de godrons et de feuilles d'acanthe sur fond amati en rappel sur le couvercle mobile dont la doucine se termine par un bouton. Gravé sous le col d'un monogramme double.

Naples milieu du XVIII^e siècle.
Poids : 130 g
10 000 / 12 000
1 520 / 1 820 €



78. Curieuse boîte tabatière ovale en écaïlle brune, cerclée et ornée de filets d'argent. Elle comporte un bis couvercle à charnière, permettant l'ouverture partielle, orné d'un camée ovale en pierre représentant un homme barbu de profil.

Ancien travail étranger. Petits chocs.
Longueur : 8,2 cm - Largeur : 4,8 cm - Poids : 63 g
2 000 / 2 500
310 / 380 €

79. Boîte tabatière en argent de forme chantournée. Le corps est orné en ceinture de motifs feuillagés en rappel sur le couvercle à charnière dont le centre est serti d'une agate brune ovale.

L'intérieur est en vermeil. (traces de vermeil à l'extérieur).
Travail allemand, sans poinçon de la fin du XVIII^e siècle, début XIX^e siècle.
Longueur : 6,5 cm - Largeur : 5,3 cm - Poids : 48 g
5 000 / 6 000
760 / 920 €

80. Boîte plate en agate brune marbrée ; le couvercle à charnière est ceinturé d'une fine monture en or, tout comme la jonction avec le corps.

Sans poinçon ; travail indéterminé de la fin du XIX^e siècle ou du début du XX^e siècle.
Longueur : 8,5 cm - Largeur : 6,3 cm
5 000 / 6 000
760 / 920 €

81. Une boîte tabatière rectangulaire en argent doré avec son couvercle à charnière décoré au centre dans une réserve d'un chasseur à cheval tenant une trompe dans la main droite et poursuivant un sanglier. Elle est par ailleurs décorée toutes faces de divers motifs feuillagés au milieu desquels sont représentés différents oiseaux les ailes partiellement ou totalement déployées.

Poinçon au Vieillard 1819/1838 (deuxième titre), orfèvre Claude-François FERRIER exerce à Paris entre 1822 et 1829.
Poids : 82 g
6 000 / 8 000
920 / 1 220 €

82. Boîte tabatière à bords chantournés en forme de coquillage et son couvercle à charnière orné d'une pierre dure veinée et stratifiée. Le corps est en argent tout comme le cerclage du couvercle ; elle repose sur un filet ovale au centre duquel figurent les initiales P.G. ; l'intérieur est en vermeil.

Travail allemand de la fin du XVIII^e siècle, début XIX^e siècle.
Maître Orfèvre Joachim PREUSSMANN.
Poids : 60 g
6 000 / 8 000
920 / 1 220 €

83. Boîte tabatière rectangulaire et son couvercle à charnière ; les panneaux sont en nacre cerclés d'argent et soulignés de filets.
Paris 1758-1759 ; M.O.EJC ou LJC non identifié.
Longueur : 4,5 cm - Hauteur : 3,2 cm - Poids brut : 78g
8 000 / 10 000
1 220 / 1 520 €
Voir la reproduction page 19

84. Un porte-huiler ; son plateau ovale repose sur quatre pieds et est décoré en ceinture d'une branche feuillagée et de deux rosaces placées à l'extrémité de la longueur. Le centre est une colonne cannelée surmontée d'un léger chapiteau et d'une amphore au sommet de laquelle il manque un petit élément de décoration ; fixée à cette dernière deux chaînettes retiennent deux bouchons en argent.
Les deux entourages, destinés à accueillir les flacons sont à cannelures reliés par une guirlande à motifs de vigne.
Poinçons : Le plateau : Paris 1783 ; Maître orfèvre Louis-Adrien BECASSE.
Les entourages des flacons : Paris 1784 ; Maître Orfèvre différent du plateau et non identifié.
Plusieurs chocs et il manque un écrou.
Poids : 832 g
6 000 / 8 000
920 / 1 220 €

85. Suite de trois cuillères et trois fourchettes en argent, modèle uni-plat. Les spatules sont gravées à l'ancienne "Mic ROSE DETOURS"
Poinçons de province non identifiés ; France XVIII^e siècle ; Maître Orfèvre : FRG et une crosse.2 000 / 2 500
Poids : 492 g
310 / 380 €

86. Un bougeoir en argent et quatre bras de lumière surmontés de binets porte-bougies plus un cinquième binet, au modèle, placé au centre dans l'axe du fût. La base ronde repose sur quatre pieds et est bordée de divers motifs feuillagés qui sont rappelés en repoussé sur le fût et les branches, l'ombilic est gravé en continu d'une branche feuillagée.
Poinçon : Moscou 1891 ; Maître Orfèvre en service de 1874 à 1892 ; comporte également un poinçon dans un rectangle : POGORZELSKI.
Hauteur au maximum : 54,5 cm - Poids : 1 416 g
8 000 / 10 000
1 220 / 1 520 €

87. Une verseuse en argent reposant sur une base circulaire. Bec détaché et anse en ivoire à double attache. Surmontée d'un couvercle à charnière. Une frise décorée souligne le col avec reprise des motifs sur le bec et aux attaches de l'anse. Le corps est monogrammé.
Signée Maison MEURICE-FROMENT.
Hauteur : 23 cm - Poids : 598 g
5 000 / 6 000
760 / 920 €

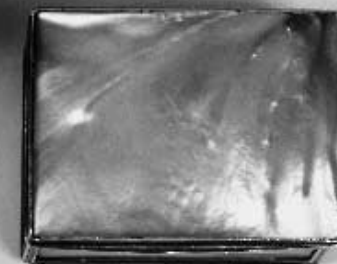
88. Importante ménagère en argent présentée dans son coffret d'origine ; modèle, uni-plat, très légèrement stylisé pour les années 1940/1950. Elle se compose de 14 grandes cuillères de table ; 26 grandes fourchettes de table ; 12 cuillères à entremets ; 12 fourchettes à entremets ; 12 couteaux à poisson ; 12 fourchettes à poisson ; 12 cuillères à café ; 12 cuillères à sorbet ; 8 pelles à sel ; 13 pièces de service ; 24 grands couteaux de table lames acier et manches fourrés argent ; 12 petits couteaux lames acier et manches fourrés argent ; 12 petits couteaux lames argent et manches fourrés argent.
Travail de la maison KELLER en parfaits état, complet et non chiffré.
Au total : 181 pièces pesables - Poids : 9 484 g
Le coffret à couvercle contient trois plateaux et un fond aménagé ; il est muni de deux poignées latérales et est signé : KELLER 18 AV. MATIGNON PARIS.
70 000 / 80 000
10 670 / 12 200 €
Voir la reproduction page 17

89. Une cafetière en argent tripode et un couvercle à charnière, muni d'un appui-pouce, surmonté d'une graine ; le bec orné de cannelures ; manche latéral en bois noir.
La panse est timbrée d'une armoirie d'alliance.
Paris 1781 (pour le corps) et 1782 (pour le couvercle).
Maître Orfèvre Antoine LUCAS reçu en 1770.
Hauteur : 26 cm - Poids net : 720 g
8 000 / 10 000
1 220 / 1 520 €
Voir la reproduction page 11

90. Un ensemble composé d'un moutardier et d'une paire de salières rondes et intérieur en verre bleu. Les trois pièces reposent sur des pieds griffes, les montants figurent des cariatides, les bordures sont décorées de palmettes.
2^{ème} coq de Paris 1809/1819.
Orfèvre probablement Ambroise MIGNEROT, exerce entre 1800 et 1818.
Poids : 194 g
3 000 / 3 500
460 / 530 €



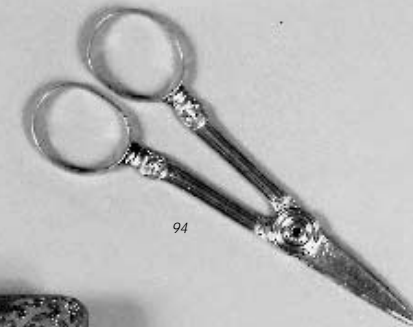
30



83



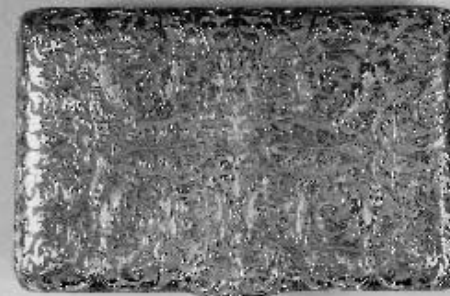
95



94



93



77



61

91. **Porte-huilier-vinaigrier** en argent de forme barquette ; la bordure mouvementée est rehaussée de feuillage et les extrémités de feuilles et de perles disposées en couronne. Les porte-flacons sont constitués de quatre montants à motifs de vigne et leur bord supérieur est orné de perles. Les deux porte-bouchons en forme de guirlandes ; l'un des deux porte-bouchons est restauré.
Paris 1780 ; Maître Orfèvre Marc-Etienne JANETY reçu en 1777. 6 500 / 7 000
Longueur : 28,5 cm - Poids : 542 g 990 / 1 070 €
92. **Petit nécessaire** en argent et son couvercle à charnière ; il est décoré de différents motifs rocaille exécutés au repoussé entourant deux scènes d'un personnage chacun jouant d'un instrument de musique. A l'intérieur différents petits éléments de cantine. Petits chocs et petits accidents.
Poinçon de décharge, probablement XVIII^e siècle. 5 000 / 7 000
Hauteur : 8,5 cm - Poids brut : 70 g 760 / 1 070 €
93. **Étui à cire** en or de trois couleurs. Il est décoré d'une rangée de perles rappelée plusieurs fois et de réserves guillochées entre lesquelles sont disposés, en spirale, des branchages alternant feuilles et fleurs. A l'extrémité un cachet ovale gravé d'une armoirie d'alliance surmontée d'une couronne ducal ; aux armes LA BOURDONNAYE/SAINTÉ IRÉNÉE.
Petite décharge de Paris, fin XVIII^e siècle. (Très petit choc). 16 000 / 17 000
Longueur : 12,2 cm - Poids : 41,90 g 2 430 / 2 590 €
Voir la reproduction page 19
94. **Paire de petits ciseaux** entièrement en or rouge, y compris les lames ornées à leur jonction d'un léger motif ciselé. Le corps est décoré de filets et de fines coquilles stylisées.
Petite décharge de Paris (probablement époque régence). 6 000 / 8 000
Longueur : 8,8 cm - Poids : 14,9 g 920 / 1 220 €
Voir la reproduction page 19
95. **Boîte tabatière** en or de forme ovale et son couvercle à charnière. Le corps est constitué de quatre réserves guillochées séparées par un motif représentant une vasque sur son socle. La bordure du couvercle est une branche feuillagée, interrompue par des rubans croisés et rappelée sur le fond.
Petits chocs et traces d'usure.
Paris 1776. 23 000 / 25 000
Longueur : 6,3 cm - Largeur : 4,5 cm - Poids : 75,3 g 3 510 / 3 810 €
Voir la reproduction page 19
96. **Boîte tabatière** en or rectangulaire et son couvercle à charnière. Elle est décorée toutes faces de stries et monogrammée sur le couvercle.
Travail étranger, certainement du XIX^e siècle. 9 000 / 10 000
Longueur : 7,8 cm - Largeur : 5,2 cm - Poids : 81,9 g 1 370 / 1 520 €
97. **Moutardier** en argent et verre bleu. Il pose sur trois pieds griffes, le corps ajouré de canaux, d'arceaux et d'un écusson. Le couvercle à charnière et doucine décoré de canaux et de perles se termine par un fruit. Anse à enroulement.
Poinçon du Maître incomplet. Paris 1786-1787. 2 200 / 2 500
Hauteur : 10,5 cm - Poids : 86 g 340 / 380 €
98. **Petite boîte tabatière rectangulaire** en argent et son couvercle à charnière ; décoré de rinceaux feuillagés sur fond guilloché.
Usures et petites restaurations.
Poinçon Minerve. 600 / 800
Longueur : 7 cm - Largeur : 3,8 cm - Poids : 56 g 90 / 120 €
99. **Boîte ronde** en or à couvercle mobile. Elle est décorée de fleurs dans des cercles. Les bordures sont ciselées de guirlandes feuillagées.
Orfèvre suisse L.G. couronné non identifié.
Paris 1798-1809. 4 000 / 4 500
Diamètre : 4,8 cm - Poids : 42 g 610 / 690 €
100. **Boîte** en argent l'intérieur en vermeil. Elle se compose de deux éléments symétriques s'emboîtant dans la partie centrale. L'ensemble est décoré de feuilles d'acanthé.
Orfèvre non identifié.
France fin XIX^e siècle. 1 200 / 1 500
Diamètre : 6,7 cm - Poids : 110 g 180 / 230 €
101. **Sucrier** en argent et cristal à facettes, la base carrée repose sur quatre pieds boule, prolongée par une doucine dont la terrasse agrémentée de trois dauphins supporte la coupe à deux anses en forme de cygnes dont l'encolure est couronnée de fleurs. Le couvercle est terminé par une graine représentant un dauphin portant un enfant (traces de vermeil).
Paris 1819 -1838.
Orfèvre : S.J.DUPEZARD, poinçon insculpé en 1809. (Cristal cassé et restauré). 4 500 / 4 800
Hauteur : 24,7 cm 690 / 700 €
102. **Suite de quatre salières** en argent et leurs intérieurs en verre bleu ; elles sont rondes et reposent sur trois pieds griffes surmontés de cariatides. La bordure est ornée de palmettes.
Paris 1^{er} Coq 1798 / 1809.
Orfèvre Denis-François FRANCKSON. 4 500 / 5 000
Poids des montures : 316 g 690 / 760 €
103. **Douze couteaux** à manches de nacre dont six à lames en vermeil et six à lames en acier. 3 000 / 3 500
Travail français fin XVIII^e début XIX^e siècle présentés dans un écrin en maroquin rouge. 460 / 530 €
104. **Suite de dix-huit couteaux** ; les manches sont en nacre ornés au centre d'un écusson, non gravé, en or ; les viroles et embouts en métal doré, les lames en acier sont signées : DORDET A PARIS.
Il exerce à Paris comme coutelier de 1833 à 1851. 3 000 / 4 000
Présentés dans leur écrin (petits accidents). 460 / 610 €
105. **Paire de plats ovales** en argent ; la bordure à contours chantournés ornés de godrons.
Signés PUIFORCAT.
Poinçon Minerve. 8 500 / 10 000
Longueur : 44,3 cm - Largeur : 33,2 cm - Poids : 2 844 g 1 300 / 1 520 €
106. **Petit service trois pièces** en vermeil composé d'une cafetière, d'un sucrier à couvercle et d'un pot à lait ; chaque pièce repose sur un piédoche bordé de palmettes et de perles et est ornée à mi-corps de motifs décoratifs alternés. Le bec de la cafetière représente la tête et le cou d'un gallinacé. Usure du vermeil.
Orfèvre D. ROUSSEL. Pour Eugène ROUSSEL-DOUTRE à Paris. 10 000 / 12 000
Poids : 670 g 1 520 / 1 820 €

107. **Jardinière ovale** en argent. Elle repose sur quatre pieds boules ; le corps est orné de filets à la base (rehaussés de petites branches feuillagées) et de filets simples au niveau du col ; quatre côtes pincées droites délimitent les contours. Son intérieur en cuivre comporte deux anneaux de préhension.
Travail de Robert LINZELER ; signé sur les deux pièces.
Poinçon Minerve.
Poids : 902 g 6 500 / 7 500
Longueur : 30 cm - Largeur : 19,7 cm 920 / 1 140 €

Voir la reproduction page 23

108. **Grande théière** ronde, son support, et son réchaud en argent. L'ensemble est décoré au repoussé et repose sur quatre pieds ; les motifs décoratifs font se succéder fleurs et feuillages parfois en gravure. La panse de la théière est agrémentée de deux scènes champêtres animées par des enfants joueurs. Le couvercle à charnière est surmonté d'un petit personnage. L'anse est en ivoire.
Signée "MAYER orfèvre de l'Empereur A PARIS" Minerve.
Pour Maurice MAYER qui exerce à partir de 1846.
Hauteur : 37,5 cm - Poids : 2 058 g 6 000 / 8 000
920 / 1 220 €

Voir la reproduction page 23

109. **Ménagère** en argent 875°/° modèle uni-plat queue d'aronde ; composition : 12 cuillères de table ; 12 fourchettes de table ; 12 cuillères à dessert ; 12 fourchettes à dessert ; 12 fourchettes à poisson ; 12 couteaux à poisson ; 12 grandes fourchettes à dents ; 12 fourchettes à gâteau ; 12 fourchettes à entremets ; 12 cuillères à café ; 12 cuillères à moka ; 12 cuillères à sorbet ; 16 pièces de service plus 12 grands couteaux ; 12 couteaux moyens ; 12 petits couteaux. Les lames sont en acier. Total 196 pièces.
Travail polonais après 1920 ; présentée en coffret, bois blond muni de deux poignées ouvrant à cinq tiroirs.
A l'enseigne de GRAVET. 23 000 / 25 000
Poids (sans les couteaux) : 9 196 g 3 510 / 3 810 €

110. **Une petite théière** en argent reposant sur une base ronde, le corps orné de côtes droites soulignées de filets. Il est agrémenté d'un bec droit et d'une anse à double attache avec bagues isolantes en ivoire. Le couvercle, sans charnière, est décoré en rappel du motif du corps et surmonté d'une graine figurant une fleur et son feuillage.
Travail japonais de la fin du XIX^e siècle.
Signée TOMOHIDE. 4 000 / 4 500
Hauteur : 8 cm - Poids : 128 g 610 / 690 €

111. **Deux anges** en vermeil sur un socle en plexiglas. Le corps drapé, ils tendent leurs mains vers le ciel, leurs ailes parallèles dans le sens opposé.
Orfèvre : POUSSIEGLE RUSANT, poinçon insculpé en 1847.
France vers 1850. 8 000 / 10 000
Hauteur hors socle : 23 cm - Poids : 672 g 1 220 / 1 520 €

112. **Petit plateau rond** en argent, la bordure est chantournée et entrecoupée de six motifs figurant des coquilles avec des entrelacs et des prolongements en chute pour rejoindre la partie plate. Il repose sur trois pieds.
Poinçon de la ville de Sheffield pour 1904. Travail de la maison FORDHAM and FAULKNER. 3 000 / 3 500
Diamètre : 27,3 cm - Poids : 644 g 460 / 530 €

113. **Une paire de petits bougeoirs** en argent reposant sur une base ronde. Les fûts représentent un dauphin dont la queue soutient le binet.
Travail espagnol du XX^e siècle. 1 200 / 1 500
Hauteur : 15,3 cm - Poids : 488 g 180 / 230 €

114. **Une coupe présentoir** en argent à deux anses, partiellement vermeillée et comportant certains motifs en émail noir. Le corps est ajouré et la bordure crénelée ; Il manque son intérieur probablement en cristal (pour contenir du caviar ?)
Travail Russe du début du XX^e siècle. 800 / 1 200
Diamètre : 13 cm - Hauteur : 8,5 cm - Poids : 242 g 120 / 180 €

115. **Petite théière** ronde en argent reposant sur quatre pieds à attaches feuillagées, l'anse en argent est à double attache et munie de bagues isolantes ; le bec détaché est uni, le couvercle à charnière est surmonté d'une graine stylisée ; il est décoré en rappel du corps d'un fin guillochage.
Monogrammes en relief : deux lettres entrelacées. 1 000 / 1 200
Hauteur : 11,5 cm - Poids : 210 g 150 / 180 €

116. **Moutardier tripode** en argent et verre bleu. Le corps ajouré d'enroulements et de pampres de vigne en rappel sur le couvercle à doucine terminé par une grappe de raisin. L'anse serpent à enroulement. (On joint une cuillère à moutarde en métal).
Orfèvre : Antoine Cosson poinçon insculpé en 1867.
Paris dernier quart du XIX^e siècle. 1 200 / 1 500
Hauteur : 11 cm - Poids : 160 g 180 / 230 €

117. **Paire de bougeoirs** en argent ; la base ronde ornée de filets surmontés d'une ligne de palmettes rappelées sur le binet. Le fût est à côtes pincées droites.
Travail Egyptien du XX^e siècle. 800 / 1 200
Hauteur : 18,5 cm - Poids : 590 g 120 / 180 €

118. **Petit gobelet** en argent uni, la base décorée de rangées de perles. Signé en dessous "Léon MAEGHT" Paris.
Poinçon de l'orfèvre non identifié.
France première moitié du XX^e siècle. 1 200 / 1 300
Hauteur : 5,5 cm - Poids : 50 g 180 / 200 €



119. Gobelet à liqueur en argent de forme légèrement évasée. Il est décoré jusqu'à mi-corps de filets.
Orfèvre : atelier CHRISTOFLE.
France première moitié du XX^e siècle. 500 / 600
Hauteur : 3,7 cm - Poids : 38 g 80 / 90 €
120. Petit miroir circulaire et sa prise en argent. Le cerclage est décoré d'entrelacs, sa bordure de perles. Le manche est terminé par un anneau et surmonté d'une tête égyptienne en buste de face.
Poinçon MINERVE. 800 / 1 000
Longueur : 18,5 cm 120 / 150 €
121. Grand et important pichet en métal argenté reposant sur un piédoche bordé de filets et rubans croisés.
Ce motif est rappelé à la jonction du corps et du col, ainsi que sur le pourtour du large bec verseur. L'anse à double attaches feuillagées est à cannelures.
Légères usures de l'argenture. 2 500 / 2 800
Travail d'origine indéterminée vers 1900. 380 / 430 €
Hauteur : 37,5 cm au niveau du col.

TAJAN

C O M M I S S A I R E S - P R I S E U R S

VENTE DE PRESTIGE DE FIN D'ANNÉE FOUR SEASONS HÔTEL GEORGE V IMPORTANTES BIJOUX ET MONTRES

LUNDI 17 DÉCEMBRE 2001



EXPERT : CHANTAL BEAUVOIS

POUR TOUT RENSEIGNEMENT OU RECEVOIR UN CATALOGUE, VEUILLEZ CONTACTER
ÉRIC MARQUAND-GAIRARD OU STÉPHANE GAVIOLI AU 01 53 30 30 50/51

TAJAN 37 RUE DES MATHURINS 75008 PARIS tél +33 1 53 30 30 30 fax +33 1 53 30 30 31 www.tajan.com

CORRESPONDANTS EN FRANCE ET À L'ÉTRANGER

RÉGION EST	FRÉDÉRIC GASSER COURS ALBERT SCHWEITZER - 55A RUE DU VAL SAINT GRÉGOIRE 68000 COLMAR +33 3 89 30 14 53
RÉGION SUD-OUEST	BERNARD BRUEL 16 RUE SAINT JULIEN 81000 ALBI +33 5 63 38 20 28
RÉGION CENTRE	BRUNO PERRIER 7 RUE ALEXIS BESSART 71700 TOURNUS +33 3 85 27 01 60
BELGIQUE	PHILIPPE SAINT 3 RUE COPPENS 1000 BRUXELLES +32 2 511 64 27
MONACO	ART MONACO S.A. "LE VALLESPİR" 25 BOULEVARD DU LARVOTTO MC 98000 MONACO +377 93 50 73 15
SUISSE	CATHERINE NIEDERHAUSER 8 RUE DU GRAND CHÊNE 1002 LAUSANNE +41 21 312 98 18