

TAJAN



75



PARIS - MERCREDI 29 OCTOBRE 2003 - HÔTEL DROUOT

TAJAN

ORFÈVRERIE - OBJETS DE VITRINE

MERCREDI 29 OCTOBRE 2003 À 14 H 15

**HÔTEL DROUOT SALLE 1
9 RUE DROUOT 75009 PARIS**

EXPOSITIONS

ESPACE TAJAN (EXPOSITION PARTIELLE)

37 RUE DES MATHURINS 75008 PARIS
DU MERCREDI 8 OCTOBRE 2003 AU VENDREDI 24 OCTOBRE 2003
ET SUR RENDEZ-VOUS

DROUOT SALLE 1

9 RUE DROUOT 75009 PARIS
+33 1 48 00 20 01
MARDI 28 OCTOBRE 2003 DE 11 H À 18 HEURES
MERCREDI 29 OCTOBRE 2003 DE 11 H À 12 HEURES

RENSEIGNEMENTS

SANDRINE CROCHAT

+33 1 53 30 30 84
crochat-s@tajan.com

CORALIE JAMES

+33 1 53 30 30 73
james-c@tajan.com

EXPERT

ARNOULD DE CHARETTE

37, RUE DES MATHURINS
75008 PARIS
TEL +33 1 53 30 30 84 / 85
FAX +33 1 53 30 30 31

TAJAN
37 RUE DES MATHURINS
75008 PARIS (F)
+33 1 53 30 30 30
+33 1 53 30 30 31 fax
www.tajan.com



ORFÈVRERIE

En couverture de ce catalogue figurent quatre objets provenant de la fameuse vente de la collection David Weill. A six mois d'intervalle, trois vacations furent organisées permettant aux acheteurs de souffler un peu et éviter une saturation du marché. Trente années se sont écoulées : une génération ; tout naturellement resurgissent maintenant sur le marché certains de ces objets dispersés dont la qualité et la rareté sont indéniables. La référence est en béton ; il sera intéressant de suivre les résultats obtenus par ces quatre lots qui ont un point commun : petits de taille. Adjugés le même jour par Maître Tajan un certain 24 novembre 71, ils sont le choix d'un grand collectionneur raffiné, qui a su sélectionner et j'imagine se faire plaisir. Aujourd'hui, les héritiers ont décidé de s'en séparer et j'éprouve émotion et plaisir à vous les présenter le 29 octobre 2003 à nouveau chez Tajan.

La vente débute avec dix numéros "ancienne collection du Prince Murat". Monogrammés ou armoriés, ils constituent un intéressant préambule ; le métal argenté et l'argent massif se côtoient face au "clin d'œil" que constitue le numéro 46, une verreuse du XVIII^e siècle qui aurait été offerte à la famille Cadoudal en 1815, ornée d'une inscription "L'honneur et la fidélité nous ont réunis près du lis", ceinturant d'une importante fleur de lys gravée sous le bec verseur.

La collection de Monsieur B. étoffe enfin ce catalogue ; citons les deux taste-vins dont l'appui-pouce est dit "à devise". Celle-ci, toujours un peu naïve, offre un grand choix de légendes : brefs envois célébrant le bon vin, la joie de vivre, l'argent "qui fait le bonheur", les femmes, etc. Résumé d'un certain folklore qui fait le charme de nos provinces au XVIII^e siècle : cette France profonde que beaucoup nous envient.

Aimons aussi les objets dits "de vertu". Ces boîtes et diverses tabatières sont présentées pour leur charme et leur finition ; il faut les toucher, les prendre en main, les ouvrir aussi, avant de les acquérir. Heureux serez-vous, quand elles vous appartiendront et vous porteront bonheur.

Arnould de CHARETTE
Expert UFE



"Ancienne collection du Prince Murat" (numéros 1 à 10)

- 1 **ENSEMBLE** en métal argenté composé de : une corbeille rectangulaire, une jatte creuse, un plat creux et son couvercle (manque l'anneau de préhension), une paire de saucières sur plateau, un ramasse-miettes. Modèle à côtes pincées et filets. Certaines pièces sont monogrammées et couronnées : MURAT. 250 / 300 €
- 2 **DEUX SALIÈRES** en argent de forme rectangulaire reposant sur quatre pieds à attache feuillagée, la bordure incurvée est ornée de filets, l'intérieur en vermeil comporte une séparation surmontée d'une prise ovale. Minerve. Travail de la Maison ODIOT, numéroté 1106 pour l'une ; la seconde (pouvant former paire) comporte un monogramme M couronné : MURAT, elle est signée ODIOT A PARIS. Longueur : 8,5 cm - Largeur : 6,5 cm - Hauteur : 5,5 cm - Poids : 222 g 200 / 250 €
- 3 **ENSEMBLE DE PIÈCES DE SERVICE** en métal argenté composé de pelles à tarte, à sorbet, un couvert à gigot. Présence d'un monogramme M couronné : MURAT. Au total 11 pièces. 100 / 150 €
- 4 **PINCE À GÂTEAU** en argent. Modèle à filets partiellement ajouré de feuillage fleuri. Minerve, sans poinçon d'orfèvre. Présence d'un monogramme M couronné : MURAT. Longueur : 26 cm - Poids : 224 g 100 / 150 €



- 5 **MÉNAGÈRE** en argent composée de : 12 grandes cuillères, 12 grandes fourchettes, 12 cuillères à entremets, 12 fourchettes à entremets, 12 grands couteaux, 12 petits couteaux lames argent, 11 petits couteaux lames acier (qui s'ajoutent au coffret), 12 fourchettes à huître, 19 pièces de services.
Soit au total 114 pièces.
Modèle à filets et spatule allongée rehaussée de rinceaux feuillagés et ornée d'une armoirie d'alliance couronnée : Cécile Marie NEY (mariée le 10 mai 1884) à Joachim-Napoléon Prince MURAT.
Minerve.
Travail de la maison PUIFORCAT.
Poids net : 3970 g
Présentée dans un coffret et ses plateaux, également armorié sous l'anneau de préhension.

1 500 / 1 800 €

Voir la reproduction ci-dessus

- 6 **PLATEAU OVALE** en métal argenté. La bordure est décorée de filets feuillagés et de rubans, tout comme les anses à double attache. Le fond est gravé d'entrelacs, de coquilles stylisées et de rinceaux sur fond amati. Il repose sur quatre patins aplatis. Au centre d'une réserve figure une armoirie, en dessous de laquelle se trouve la devise "Nec impar ducbus" (sic : au lieu de "duobus"). Armes de la famille DOUBLE. Lucien DOUBLE, décédé en 1895, fils d'un célèbre collectionneur de son temps prénommé Joseph Léopold né en 1812.

Faiblesse d'argenterie.

Signé ODIOT À PARIS et numéroté 8966.

Longueur aux anses : 67 cm - Largeur : 43 cm

300 / 400 €

- 7 **DOUZE COUVERTS À POISSON** en argent, modèle à filets et spatule allongée se terminant par un léger bouquet feuillagé, dans un coffret. Présence du monogramme M couronné : MURAT.

Minerve.

Travail de la maison PUIFORCAT.

Poids : 1440 g

300 / 400 €

- 8 **PAIRE DE COQUETIERS ET ROND DE SERVIETTE** en argent. Modèle lisse orné de filets. Présence d'un monogramme M couronné : MURAT et du chiffre 8 sur le rond.

Minerve, sans poinçon d'orfèvre.

Poids : 104 g

100 / 150 €



Détail du lot 9

- 9 **IMPORTANTE PAIRE DE PLATEAUX** en métal argenté de forme rectangulaire à bordure chantournée bordée d'une gorge moulurée agrémentée de deux anses à double attache feuillagée. Le fond est gravé d'entrelacs fleuris disposés en nombreux enroulements. Au centre figure une importante armoirie d'alliance couronnée : Cécile-Marie NEY (mariée le 10 mai 1884) à Joachim-Napoléon, prince MURAT.

Travail signé Robert LINZELER.

Longueur aux anses : 80 cm - Largeur : 53 cm

1 000 / 1 500 €

- 10 **MÉNAGÈRE** en argent composée de 12 grandes cuillères, 36 grandes fourchettes, 12 cuillères à entremets, 12 fourchettes à entremets, 16 cuillères à café, 36 grands couteaux de table, 12 petits couteaux lames argent, 11 petits couteaux lames acier, 4 cuillères à crème (en vermeil), une paire de cuillères à sauce, une pince à sucre ; soit au total 154 pièces. Modèle à filets rehaussés d'enroulements, la spatule allongée est ornée d'un monogramme M couronné : MURAT.
Minerve.
Travail de l'orfèvre Eugène QUEILLE qui exerce à partir de 1847.
De nombreuses pièces portent la signature ODIOT.
Poids sans les couteaux : 6848 g

2 000 / 2 500 €

Voir la reproduction ci-contre

- 11 **DOUZE FOURCHETTES À MELON** en métal argenté. Le fourchon à trois dents plates est légèrement incurvé, le manche rehaussé d'un filet et de petits enroulements.
Présentées dans un écrin doré aux fers et garni à l'intérieur d'un tissu bleu.
Travail de la Maison CHRISTOFLE.
Longueur : 20,7 cm

150 / 200 €

Voir la reproduction ci-contre

- 12 **PLATEAU ET MOUCHETTE** en argent. Le support rectangulaire repose sur quatre pieds griffes ; la bordure est évasée et ajourée ; elle est constituée de feuillages, d'oiseaux, de corbeilles fleuries ; le fond est gravé d'entrelacs. La mouchette repose sur trois pieds en colonne, la prise représente deux serpents positionnés en "S", la partie supérieure est un motif fleuri stylisé.
Travail portugais, fin du XIX^e siècle.
Présence de deux orfèvres différents.
Longueur : 21,5 cm - Largeur : 10,5 cm - Poids : 394 g

200 / 300 €

- 13 **VASTE CORBEILLE** en argent de forme ronde et corps lisse ; elle repose sur un léger piédouche. Le col souligné de filets est constitué de quatre attaches feuillagées reliées entre elles par une large courbe incurvée. Présence d'un monogramme.
Peut faire office de cache-pot.
Minerve.
Travail attribué à la Maison RAVINET D'ENFERT.
Diamètre : 23 cm - Hauteur : 12 cm - Poids : 958 g

400 / 500 €

- 14 **MÉNAGÈRE** en argent composée de 12 grandes cuillères, 12 grandes fourchettes, 12 cuillères à entremets, 12 fourchettes à entremets, 12 cuillères à café, 12 grands couteaux (lames acier), 12 petits couteaux (lames argent), 12 petits couteaux (lames acier), 12 petits couteaux (lames argent), 1 louche.
Soit au total : 97 pièces.
Modèle à filets et spatule allongée ornée au centre d'un médaillon piriforme agrémenté de rinceaux feuillagés et monogrammé.
Minerve.
Travail de la maison HENIN.
Poids : 3670 g

1 200 / 1 500 €

Voir la reproduction ci-contre



- 15 **SUITE DE QUATRE DESSOUS DE BOUTEILLE** en argent de forme ronde. La bordure est constituée de feuillages et d'enroulements, au centre figure un décor mouvementé au repoussé. Minerve. Orfèvre non identifié. L'un est signé **TOURON**.
Diamètre : 16 cm - Poids : 634 g 120 / 150 €
- 16 **RAFFRAÎCHISSOIR** en argent de forme ronde. Il repose sur une base en terrasse. Le corps lisse est agrémenté de deux têtes de lion rapportées et présentées de face entourées de leur crinière ; dans leur gueule se place un anneau de préhension amovible. Le col, ceinturé de filets, offre six découpes pour l'accueil des verres, très agréablement soulignées et décorées. A l'intérieur se trouve une grille en métal (accidentée). Petit choc à la partie inférieure. Londres 1904-1905.
Diamètre : 19,5 cm - Hauteur : 13,5 cm - Poids : 660 g 100 / 150 €
- 17 **PLAT OVALE** en argent. Modèle à filets contours. Présence d'un petit choc. Minerve. Travail de la Maison **DEBAIN**.
Longueur : 47,5 cm - Largeur : 32 cm - Poids : 1334 g 400 / 500 €
- 18 **SUITE DE SIX COUVERTS** en argent. Modèle violoné et rehaussé de filets. Minerve. Travail de **QUEILLE**.
Poids : 1012 g 100 / 150 €
- 19 **LOUCHE** en argent. Modèle uni-plat ; la spatule est ornée d'une armoirie. Petits chocs au cuilleron. Poinçon d'un orfèvre **JBA** frappé une fois (Province au XVIII^e siècle) et deux fois, les mêmes initiales dans un losange.
Longueur : 33,5 cm - Poids : 218 g 300 / 400 €
- 20 **SUITE DE DOUZE CUILLÈRES À CAFÉ** en argent. Modèle uni-plat ; les spatules sont monogrammées DJ. Présence de nombreux chocs. Minerve. Orfèvre : Charles **CORDONNIER**, exerce à Paris de 1858 à 1863.
Poids : 172 g 100 / 150 €
- 21 **VERSEUSE MARABOUT** en argent. Le corps lisse est à fond plat, l'anse à double attache ; le bec verseur rapporté est orné de cannelures surmontant un motif feuillagé en bouquet. Présence de chocs. Vieillard de Paris 1819-1838. Orfèvre non identifié.
Hauteur : 16,5 cm - Poids : 322 g 200 / 300 €



- 22 **PAIRE DE CANDÉLABRES** en bronze argenté. La base ronde repose sur trois pieds griffes terminés par un patin circulaire et surmontés d'une importante attache feuillagée ; l'ombilic est constitué de canaux ajourés. Le fût est un enfant nu représenté debout, légèrement drapé, ses bras relevés soutiennent six bras de lumière feuillagés et torsadés surmontés de binets et bobèches ; au centre figure un bouquet qui domine l'ensemble et se termine par un élément en flamme. Faiblesse d'argenterie. Travail signé **CHRISTOFLE** (vers 1880-1890) et portant les n^{os} 671707 et 671708.
Hauteur au centre : 65,5 cm 1 800 / 2 400 €

Voir la reproduction ci-dessus

- 23 **CENTRE DÉCORATIF** en argent de forme ronde, il repose sur quatre pieds sabot surmontés de colonnes que rejoignent des guirlandes feuillagées. L'intérieur est en cristal bleu. Minerve. Travail signé **A. Aucoc**.
Diamètre : 10,5 cm - Hauteur : 12 cm - Poids : 312 g 150 / 180 €
- 24 **JATTE carrée** en argent. La bordure est entièrement ornée de motifs feuillagés et d'enroulements ; le creux est agrémenté de décors identiques, mais repoussés ; le fond est uni. Minerve. Orfèvre non identifiable.
Côté : 24 cm - Poids : 622 g 150 / 200 €
- 25 **DEUX PIÈCES DE SERVICE** en vermeil formant pendant ; l'une est triangulaire (pelle à tarte), l'autre légèrement ovale (pour la glace). Les tiges sont bordées de filets rehaussés de feuillages. Présence d'un monogramme. Minerve. Orfèvre non identifié (**CARON** ?).
Longueurs respectives : 29 cm et 24,5 cm - Poids : 208 g 60 / 90 €
- 26 **SUITE DE 12 COUTEAUX** à manche de nacre composée de six couteaux lames vermeil et viroles en or, six couteaux lames acier et viroles dorées. Présentés dans un écrin en maroquin rouge, l'intérieur en tissu vert. Travail français du XIX^e siècle.
Longueur : 23 cm - Largeur : 8,5 cm 100 / 200 €



27 **ÉLÉGANT POT À LAIT** en argent. Le corps piriforme est lisse et surmonté d'un bec verseur légèrement mouluré ; l'anse en bois noir est à double attache.
1^{er} Coq de Paris 1798/1809.
Orfèvre Pierre LAGU qui exerce à partir de 1798.
Hauteur : 15,5 cm - Poids : 270 g 800 / 900 €
Voir la reproduction ci-contre



- 28 **SUITE DE QUATRE SALIÈRES** ovales en argent reposant sur quatre pieds à enroulement. Le corps est constitué de guirlandes qui enserrant un médaillon ovale surmonté d'un nœud ; la partie supérieure est bordée de perles. Deux salières sont surmontées de leur couvercle à charnière partiellement décoré et orné d'un frêtel en forme de fruit reposant sur une terrasse feuillagée. Les intérieurs sont en cristal bleu. Présence d'un monogramme sur le devant. Très bien marquées.
Paris, 1781-1782.
Maître-orfèvre : Jean-Louis MAUZIE, reçu en 1756.
Poids : 266 g 800 / 1 200 €
- 29 **MOUTARDIER** en argent de forme balustre, il repose sur une base circulaire bordée de godrons inclinés et de quatre pieds en toupie. Le corps ajouré est agrémenté de deux anses à double attache ; le couvercle à l'emporte-pièce est en forme de dôme et surmonté d'une graine en fruit ; il comporte une légère découpe. Présence d'un monogramme. Il manque l'intérieur en cristal.
Paris 1789.
Maître-orfèvre : EL peut-être un des LAURENT.
Hauteur : 18 cm - Poids : 272 g 400 / 500 €
- 30 **PINCE À ASPERGES** en argent, elle est finement décorée à l'extérieur d'une gravure disposée en ligne. Au centre se situe une bague partiellement fixe.
Vieillard 1819-1838.
Orfèvre : Jean-Baptiste HARLEUX, exerce à Paris à partir de 1823.
Longueur : 23 cm - Poids : 122 g 120 / 150 €
- 31 **TIMBALE** droite en argent. Le corps est lisse, surmonté de filets sous le col. Présence d'un monogramme à l'envers.
Petites réparations.
1^{er} Coq, 1798-1809.
Orfèvre : Louis-Jacques BERGER, exerce à Paris à partir de 1800.
Hauteur : 8,5 cm - Poids : 100 g 120 / 180 €
- 32 **TROIS PAIRES D'ÉPERONS** en argent. Une paire à attaches en boucle fixe ajourée. 2^e Coq (1809/1819), Province 2^e titre. Orfèvre non identifié. Une paire à attaches en forme de bouton auquel s'adapte une boucle de ceinture. 2^e Coq (1809/1819), Paris 1^{er} titre. Orfèvre A.D. DARRAS (successeur de la veuve SOROGÉ) qui exerce à partir de 1812-1813. Une paire à attaches en forme de bouton auquel s'adapte une boucle de ceinture arrondie : 1^{er} Coq (1798/1809), Province 2^e titre. Orfèvre non identifié. Présence d'un monogramme. Manque une molette.
Poids : 528 g 900 / 1 100 €

- 33 **ENSEMBLE DE 12 COUTEAUX** en ébène composé de : six couteaux lames argent, VIEILLARD 1819/1838 (Paris et province, différents orfèvres) viroles en argent, six couteaux identiques lames acier signées GAVET Cout du Roi.
Longueur : 20 cm 200 / 300 €
- 34 **SOUPIÈRE RONDE** en argent. Le corps lisse repose sur un piédouche bordé de godrons ; il est orné de deux anses, le col est souligné de filets. Son couvercle en terrasse est également bordé de godrons et surmonté d'une prise fixe en anneau reposant sur un tapis feuillagé rayonnant. Petit choc à la base.
Vieillard 1819-1838. Signée ODIOT à Paris.
Diamètre : 24,3 cm - Hauteur : 25 cm - Poids : 1664 g 600 / 700 €
Voir la reproduction ci-dessus
- 35 **SUCRIER ROND** en argent. Il repose sur trois pieds terminés par des sabots et à attaches feuillagées. Le corps est à côtes pincées droites prolongées sur le couvercle à l'emporte-pièce surmonté d'une prise représentant un palmipède ailes déployées reposant sur un feuillage formant nid. Présence de trois poinçons.
Travail probablement d'Amérique du Sud pour la fin du XVIII^e siècle ou le début du XIX^e siècle.
Hauteur : 13,5 cm - Poids : 284 g 200 / 300 €
Voir la reproduction ci-dessus
- 36 **THÉIÈRE** en argent de forme ovale, elle repose sur une base décorée de motifs inclinés gravés en rappel sous le col et le pourtour du couvercle à charnière offrant une ouverture partielle et surmonté d'une graine en bois noir tout comme l'anse à double attache. Le bec verseur détaché est orné à sa base de motifs feuillagés. Elle a été légèrement repolie.
Vieillard de Paris 1819/1838. Sans poinçon de maître.
Longueur : 27 cm - Hauteur : 15,5 cm - Poids : 710 g 1 500 / 1 800 €
Voir la reproduction ci-dessus
- 37 **TIMBALE CURON** en argent. Le corps lisse est bordé de filets sous le col.
Monogrammée JHT. Réparation.
Paris 1767-1768. Maître-orfèvre : Jean ETIENNE de Paris, reçu en 1736.
Hauteur : 5,5 cm - Poids : 50 g 200 / 250 €
- 38 **SUCRIER OVALE** en argent. Il repose sur quatre pieds boule qu'enserrant des griffes. Le corps ajouré est muni de deux anses et surmonté d'un couvercle à filets que domine une fleur épanouie sur une terrasse feuillagée (cette prise est postérieure). L'intérieur est en cristal bleu. Présence d'un monogramme.
Paris 1789. Maître-orfèvre non identifié.
Longueur : 20 cm - Largeur : 9,5 cm - Hauteur : 13,5 cm - Poids : 389 g 1 000 / 1 200 €



39 TIMBALE en argent de forme tulipe, elle repose sur un piédouche orné d'oves. Le corps est entièrement gravé de bouquets alternant avec des réserves, sous le col une frise en guirlande.
Légère usure.
Paris 1798-1809. Maître-orfèvre : Louis Joseph THOMAS, qui exerce à partir de 1798.
Hauteur : 10 cm - Poids : 80 g 200 / 250 €

Voir la reproduction ci-dessus

40 TIMBALE en argent de forme tulipe, elle repose sur un piédouche orné d'oves. Le corps est entièrement gravé de bouquets fleuris contenus dans des entrelacs, sous le col une frise en tracé mati.
Elle est gravée M.A.C Deve et monogrammée à l'opposé M.R. entrelacés.
Paris, 1765-1766.
Maître-orfèvre : Henri Nicolas de BRIE, reçu en 1758.
Hauteur : 10 cm - Poids : 106 g 450 / 600 €

Voir la reproduction ci-dessus

41 SUITE DE DIX-HUIT COUTEAUX à manche de nacre, au centre figure un écusson non chiffré en or, les viroles sont dorées, les lames en acier comportent une inscription : DORDET à Paris Rue D. Fossés Montmart n° 9, qui exerce à Paris à partir de 1833 à cette adresse.
Présentés dans un écrin en maroquin vert doré aux fers, l'intérieur en tissu rouge.
Longueur : 22 cm - Largeur : 13,5 cm 150 / 200 €

Voir la reproduction ci-dessus

42 TIMBALE CURON en argent. Le corps lisse est bordé de filets et gravé L. CHOUTEY D. SERIGNY.
Base reformée. Beaune, 1730-1738.
Maître-orfèvre répertorié mais non identifié : LE surmonté de la vierge (voir HELFT n° 350, p.127).
Hauteur : 5,5 cm - Poids : 62 g 400 / 500 €

Voir la reproduction ci-dessus

43 TIMBALE CURON en argent. Le corps lisse est agrémenté d'une frise gravée en tracé amati qui court sous le col bordé de filets.
Présence d'un monogramme.
Province française au XVIII^e siècle.
Hauteur : 5,5 cm - Poids : 122 g 500 / 600 €

Voir la reproduction ci-dessus



44 COUPE DE MARIAGE en argent. Elle repose sur une large bâte décorée de médaillons. Le corps lisse est agrémenté de deux anses fondues surmontées de perles.
Gravée A. KDONGUE.
Elle comporte un poinçon, peu lisible, qui pourrait être celui de VITRE (jurisdiction de RENNES) utilisé jusqu'en 1774 et depuis 1738. A côté figure la trace d'un deuxième poinçon.
Diamètre : 9,5 cm - Longueur aux anses : 14 cm - Poids : 122 g 1 500 / 1 800 €

Voir la reproduction ci-dessus

45 CUIILLÈRE À RAGOÛT en argent. Modèle uni-plat. La spatule ornée d'une armoirie : famille CLARIS de FLORIAN. "Peut-être Jean-Pierre de CLARIS de FLORIAN d'abord page, puis gentilhomme du Duc de PENTHIÈVRE mort le 13 septembre 1794.
Toulouse, 1775-1781.
Maître-orfèvre EI non identifié.
Longueur : 31 cm - Poids : 146 g 400 / 500 €

Voir la reproduction ci-dessus

46 CAFETIÈRE TRIPODE en argent. Les pieds sont à attaches d'écusson ; le bec verseur rapporté est orné de cannelures. Le corps lisse comporte un manche latéral en bois noir et est surmonté d'un couvercle muni d'un appui-pouce à enroulements ; il est bordé de filets et surmonté d'une graine en toupie. Très petits chocs.
Sur le devant figure une importante inscription gravée en forme de fleurs de lys et datée à la base 1815. Son pourtour comporte l'inscription "L'HONNEUR ET LA FIDELITE NOUS ONT REUNIS PRES DU LIS". Cette fleur est représentée au naturel au centre.
Paris, 1782-1783.
Maître-orfèvre : semblerait être Jacques-Antoine BONHOMME, reçu en 1777.
Hauteur : 19 cm - Poids : 438 g 1 500 / 1 800 €

Une tradition familiale suggère que cette verseuse ait été offerte à la famille CADOU DAL à l'occasion de leur anoblissement par lettres patentes en date du 16 décembre 1815 destinées à Joseph et Louis Marie, frères de Georges CADOU DAL, chef chouan fusillé en 1804 après l'attentat de la rue Saint Nicaise contre Napoléon.

Voir la reproduction ci-dessus et détail ci-contre



Détail du lot 46



47 PAIRE DE BOUGEOIRS en argent. La base octogonale est en terrasse agrémentée de filets. Le fût et le binet reprennent les motifs de la base. L'ombilic est orné d'une armoirie d'alliance : Jacques Hector de la Taille qui épouse, par contrat du 3 février 1756, Henriette Julie Thierry. Orléans, 1754-1756.
Maître-orfèvre : Pierre IX HANNAPIER, reçu en 1730.
Hauteur : 24 cm - Poids : 898 g

Voir la reproduction ci-dessus

4 500 / 6 000 €

48 CHOCOLATIÈRE en argent. Elle repose sur trois pieds à attache d'écusson. Le corps lisse est agrémenté d'un bec verseur muni d'un couvre-bec et décoré de canaux puis de coquilles et enroulements en chute. Le manche latéral en bois est à attaches de godrons répétés sur la bordure du couvercle à charnière et sa graine pivotante en toupie. Présence d'une armoirie d'alliance postérieure : MORIN de BANNEVILLE après dégravage d'une plus ancienne. Manche en bois postérieur. Paris, 1743-1744.
Maître-orfèvre : Jean DEBRIE, reçu en 1725.

Hauteur : 26,5 cm - Poids : 910 g

Voir la reproduction ci-dessus

2 800 / 3 800 €

49 SUITE DE TROIS CUILLÈRES ET TROIS FOURCHETTES en argent, modèle uni-plat. Les spatules sont gravées à l'ancienne "MIC ROSE DETOURS". Probablement Angers, vers 1754.
Maître-orfèvre : FRG et une crosse.
Poids : 492 g

250 / 300 €

50 ÉCUELLE à oreilles en argent, ornée de son couvercle en terrasse décoré de filets tout comme le bouton qui le surmonte. Le corps lisse est agrémenté d'oreilles rayonnantes. Présence d'une armoirie. Petits chocs et manque un élément de décoration sur la graine du couvercle. Lyon 1746-1747.
Maître-orfèvre : Jean-Marie BLANCHON, reçu avant 1729.
Longueur : 28,5 cm - Diamètre : 17 cm - Poids : 686 g

4 000 / 5 000 €



Détail du lot 51

51 TASTEVIN en argent. Le corps lisse est agrémenté d'un appui-pouce, muni d'un anneau passe-doigt, découpé et gravé d'un enfant tenant sous son bras gauche un oiseau surmonté de la devise "MONY FAIT TOUT". Très bien marqué. Présence d'une inscription E. NERON. Paris, 1724-1725.
Maître-orfèvre : Jean-Baptiste DUMONT, reçu en 1719.
Diamètre : 9 cm - Poids : 126 g 2 500 / 3 000 €

52 COUVERT DE TABLE en argent. Modèle uni-plat en très bel état. La tige est discrètement monogrammée. Paris 1785.
Maître-orfèvre : Claude AUBRY, reçu en 1758.
Poids : 166 g 150 / 200 €

53 LOUCHE en argent. Modèle à filets, usures de ces derniers au centre de la tige (à l'extérieur). Troyes 1771-1772.
Maître-orfèvre : Claude COCHOIS, reçu en 1742 à Vannes, se transfère à Troyes en 1743.
Longueur : 35,5 cm - Poids : 286 g 200 / 250 €

54 SUITE DE QUATRE CUILLÈRES À CAFÉ en argent, modèle uni-plat. Monogrammées HV. Saint-Quentin 1784.
Maître-orfèvre : Adrien François GUILLAUME, reçu en 1765.
Poids : 52 g 100 / 150 €

55 COUVERT DE TABLE en argent, modèle uni-plat, la spatule allongée en queue d'aronde. La tige est légèrement monogrammée. Poinçon d'un maître abonné répété trois fois : IDT couronné. XVIII^e siècle. Il comporte par ailleurs un petit poinçon non identifié placé à l'intérieur de la spatule.
Poids : 168 g 150 / 200 €



Détail du lot 56

56 TASTEVIN en argent. Le corps lisse est agrémenté d'un appui-pouce, muni d'un anneau passe-doigt, découpé et gravé d'une jeune fille de plein pied, les bras écartés tenant un fruit surmonté de la devise "AUX PLUS VIVANTS". Très bien marqué. Présence d'une inscription : Marie Anne BALMONT. Rouen 1744.
Maître-orfèvre : Jean René ROUSSEL, reçu en 1731.
Diamètre : 8 cm - Poids : 90 g 2 500 / 3 000 €



- 57 **TIMBALE** en argent de forme tulipe, elle repose sur un piédouche orné d'entrelacs. Le corps est entièrement gravé de bouquets fleuris alternant avec des réserves en médaillon. Sous le col, une frise en guirlande.
Sur le pied figure l'inscription A E TRASSARD.
2^e Coq de Paris, 1809/1819. Orfèvre non identifié.
Hauteur : 11 cm - Poids : 105 g 200 / 300 €
- 58 **TIMBALE** en argent de forme tulipe, elle repose sur un piédouche orné d'oves. Le corps est entièrement gravé de réserves fleuries ; sous le col une frise constituée d'entrelacs et de coquilles.
Excellente fraîcheur générale.
Paris, 1778-1779. Maître-orfèvre : Charles Joseph FONTAINE.
Hauteur : 10,8 cm - Poids : 152 g 450 / 600 €
- 59 **TIMBALE** en argent de forme tulipe elle repose sur un piédouche orné d'oves stylisées. Le corps est entièrement gravé de réserves bordées d'entrelacs et contenant divers paniers ou corbeilles garnis de fleurs sur fond amati. Sous le col une frise constituée de rinceaux et coquilles.
Sur le pied figure l'inscription M. VINCENT FD M: BOUYER DU MARILAIS.
1^{er} Coq de Paris. Orfèvre VTB non identifié.
Hauteur : 11 cm - Poids : 120 g 250 / 300 €
- 60 **TIMBALE** en argent de forme tulipe, elle repose sur un piédouche orné d'oves. Le corps est entièrement gravé d'entrelacs et de fleurs feuillagées sur fond amati.
Paris, 1767-1768.
Maître-orfèvre : Henri Nicolas DEBRIE, reçu en 1758.
Hauteur : 10,8 cm - Poids : 136 g 500 / 600 €
- 61 **TIMBALE** en argent de forme tulipe, elle repose sur un piédouche orné d'oves. Le corps est entièrement gravé de réserves ovales contenant divers feuillages fleuris. Sous le col une frise constituée de rinceaux.
1^{er} Coq de Paris 1798/1809.
Orfèvre Louis Jacques BERGER qui exerce à partir de 1800.
Hauteur : 11 cm - Poids : 124 g 200 / 300 €

- 62 **PLAT ROND** en argent, modèle à filets contours très agréablement chantourné ; il est orné d'une armoirie d'alliance gravée postérieurement : à droite la famille PARDIEU.
Paris, 1743-44.
Sans poinçon de Maître visible.
Diamètre : 31,5 cm - Poids : 1056 g
800 / 1 000 €



- 63 **TASSE DE CHASSE** en argent de forme ovale. Le corps est surmonté d'une échancrure (légèrement retouchée). Elle possède une trace d'armoire.
Poitiers, vers 1750. Maître-orfèvre probablement Pierre II DEMANGE (un de ses poinçons), reçu en 1723.
Longueur : 9,5 cm - Largeur : 6 cm - Poids : 70 g 4 000 / 4 500 €
- 64 **COUVERT DE TABLE** en argent, modèle uni-plat. Le cuilleron est orné d'un bouton constitué d'un double filet. Trace d'armoire sur la spatule.
Besançon vers 1765. Maître-orfèvre : Claude Louis BARRIERE, reçu en 1745.
Présence d'une fleur de lys (marque au fer) sur la spatule.
Poids : 148 g 150 / 200 €



- 65 **RARE PAIRE DE BOUGEOIRS DE TOILETTE** en plaqué. La base circulaire est en terrasse. L'ombilic est orné de canaux repoussés tout comme le binet légèrement renflé de godrons à sa partie inférieure.
Très légères usures laissant deviner le cuivre.
Jean Vincent HUGUET, reçu en 1745 à Paris.
A côté de son poinçon de maître figure celui du plaqué : en l'occurrence 1 sur 5 pour désigner la proportion d'argent. Très bien marqués. Cet intéressant travail est en cuivre doublé d'argent fin par adhésion parfaite et sans soudure exécuté à Paris à partir de 1770, avec privilège du Roi. De nombreuses informations complémentaires sont fournies par "Le poinçon de Paris" T.II, p.336-337 Henry Nocco.
Hauteur : 14 cm 750 / 1 100 €



66

- 66 **BOUGEOIR À MAIN** en argent. Le plateau bordé d'oves repose sur une bête filetée ; la base du binet renflée et décorée de cannelures torsées. La prise fondue est ciselée de coquilles et de fleurons. La spatule est gravée d'une armoirie surmontée d'une couronne de marquis.
Paris 1713, M.O. Martin BERTHE reçu en 1712.
Longueur : 19,5 cm - Poids : 192 g

10 000 / 12 000 €

Provenance : **Vente David Weill 24 novembre 1971, lot n° 9, Maître Tajan.**

Voir la reproduction ci-dessus et en couverture

- 67 **TIMBALE CURON** en argent. Le corps lisse est bordé d'une double rangée de filets entre lesquels figure l'inscription N GHENEYER et le monogramme A.P.

Petites réparations au col.

Paris 1747-1748.

Maître-orfèvre : Jean DE BRIE.

Hauteur : 6 cm - Poids : 74 g

200 / 250 €

- 68 **SUCRIER OVALE** en argent. Il repose sur une légère bête évasée ; le corps est orné à sa base de larges palmettes et décoré d'un ruban, surmonté d'un nœud en ceinture. Le couvercle à l'emporte-pièce est agrémenté de canaux rayonnants et d'une graine en forme de vasque. Légèrement monogrammé.

Augsbourg 1779.

Maître-orfèvre : NEUSE.

Présence d'une striche.

Longueur : 12 cm - Hauteur : 9,5 cm - Poids : 266 g

1 500 / 2 000 €



69

- 69 **MOUCHETTE ET SON PLATEAU** en argent. Celui-ci repose sur trois pieds boules ; la prise découpée est munie d'un anneau passe-doigt.
Aux armes de la famille Le CARON de MAZENCOURT, originaire de Compiègne.
Paris 1704-1705.

Pour le plateau Maître-orfèvre : Louis PONAY (ou PONE, ou encore PONEE), reçu en 1682.

Pour la mouchette Maître-orfèvre : Albert PONAY (fils de Louis) reçu en 1695.

Longueur : 20,5 cm - Poids : 166 g

18 000 / 20 000 €

Provenance :

Vente Henri Chasles, Paris, 1907.

Vente David Weill 24 novembre 1971, lot n° 50, Maître Tajan.

Voir la reproduction ci-dessus et en couverture

- 70 **GOBLET droit** en argent. Le corps lisse est surmonté d'un repli de matière formant une légère bordure.

Trace d'armoire.

Orléans, 1772-1774.

Maître-orfèvre : Etienne TREMBLAY.

Hauteur : 7 cm - Poids : 92 g

350 / 400 €

- 71 **PETIT COUVERT D'ENFANT** en argent. Modèle uni-plat.

Légère restauration à une dent.

Caen 1774-1775.

Maître-orfèvre : Pierre-Hubert DESNOYERS, reçu en 1763.

Poids : 92 g

150 / 200 €



72 POT À FARD ET SON COUVERCLE en argent. Il repose sur un piédoche orné de fins godrons. Le corps est ceinturé d'un jonc surmontant des appliques lancéolées et repercées de deux motifs en alternance disposées sur un fond amati. Le couvercle à l'emporte-pièce est également bordé de godrons et surmonté d'une graine figurant une marguerite sur une terrasse rayonnante. Cet objet très finement exécuté est également appelé "pot à pommade". Il comporte une armoirie d'alliance sur le corps et répétée sur le couvercle : Jean François RAVEL, seigneur de VILLERS-FARLAY, époux d'Anne Thérèse MAYROT (Franche-Comté).
Dôle vers 1740.
Maître-orfèvre : Pierre Noël DAVID, reçu en 1729.
Hauteur : 10,5 cm
Poids : 174 g 12 000 / 15 000 €
Provenance : Vente David Weill 24 novembre 1971, lot n° 73, Maître Tajan.
Voir la reproduction ci-contre et en couverture

74 TRÈS RARE POIVRIER en argent en forme d'obus. Il repose sur une base circulaire filetée ; le corps lisse est surmonté d'un dôme à baïonnette ajourée dont le sommet est orné d'une graine en forme de gland disposée sur une terrasse de six motifs tréflés en application.
Verdun vers 1695.
Maître-orfèvre : Nicolas 1^{er} SAINTLET OU SAINTLETTE.
Hauteur : 10 cm
Poids : 68 g 46 000 / 56 000 €
Provenance : Vente David Weill 24 novembre 1971, lot n° 94, Maître Tajan.
Voir la reproduction ci-contre et en couverture



73 SUCRIER ET SON COUVERCLE en argent de forme ronde. Il repose sur trois pieds à enroulements et attaches feuillagées et fleuries ; le corps, à fines côtes torsées et deux anses à double attache est surmonté d'un couvercle dont le pourtour est chantourné ; sa graine est un fruit épanoui qui domine une double terrasse feuillagée.
Marseille 1763.
Maître-orfèvre : FEF non identifié.
Hauteur : 11,5 cm
Poids : 298 g 3 000 / 4 000 €



75 IMPORTANTE CAFETIÈRE en argent. Elle repose sur trois pieds à enroulements surmontés d'une attache en coquille. Le corps à côtes torsées est agrémenté d'un bec richement décoré et d'un manche latéral en bois. Le couvercle à charnière est surmonté d'une graine en bouquet. Le fond est monogrammé AL.
Lille 1747.
Maître-orfèvre : Pierre-Joseph PONTUS, reçu en 1746.
Hauteur : 29,5 cm
Poids : 1274 g 6 000 / 7 000 €
Un modèle similaire et du même orfèvre a été vendu le 24 novembre 1971 sous le n° 82 (David WEILL, T. II). Elle est datée de 1746 (Lettre B).
Voir la reproduction ci-contre et en 4^e de couverture



76 TRÈS RARE ÉCUELLE À OREILLES en argent. Le corps lisse est prolongé par deux oreilles plates et ajourées de motifs géométriques stylisés.
Paris 1677-1678. Et le A couronné (1677/1680) qui fait office de charge avec la décharge.
Le poinçon du Maître-orfèvre se termine par un B très lisible.
Peut être attribué à Nicolas BOURON reçu en 1676 et connu pour avoir exécuté ce type de pièce.
L'absence de poinçon sur les oreilles est considérée comme normale à cette époque.
Diamètre : 16,7 cm - Longueur aux oreilles : 27,2 cm - Hauteur : 4,3 cm
Poids : 366 g

7 500 / 8 500 €



77 PAIRE DE BOULES À SAVON ET À ÉPONGE en bronze argenté. Elles reposent sur une légère bâte ; un couvercle est plein, l'autre est ajouré. Leur particularité est d'être montée à baïonnette.
Faiblesse d'argenture.
Époque XVIII^e siècle.
Diamètre : 8 cm

900 / 1 000 €

Voir la reproduction ci-dessus

78 ÉCRIN à couvercle en maroquin rouge doré aux fers, il est destiné à accueillir une tasse.
Il manque son anneau de jonction.
Époque fin du XVIII^e siècle.
Hauteur : 7,5 cm

100 / 150 €

Voir la reproduction ci-dessus

79 RARE PROJET DE SALIÈRE en palissandre, bois d'une grande dureté, mais très léger, de forme rectangulaire il est décoré à la base d'une rangée de perles surmontée de guirlandes. La présence d'une échancrure à pans au sommet semble signifier que le modèle devait être surmonté d'un cristal.
Époque XIX^e siècle.
Longueur : 8 cm - Largeur : 6,5 cm - Hauteur : 5,5 cm

250 / 300 €

Voir la reproduction ci-dessus

80 TIMBALE CURON en argent. Le corps lisse est bordé de filets sous le col.
Très petits chocs.
Paris, 1784-1785.
Maître-orfèvre : François CORBIE, reçu en 1777.
Hauteur : 6,2 cm - Poids : 58 g

400 / 450 €



81 PORTE-HUILIER en argent. Il repose sur quatre pieds à enroulements surmontés d'attaches feuillagées. Les entourages intérieurs sont fixés au plateau grâce à des vis ; ils sont composés de motifs ajourés et légèrement torsadés. Il possède deux flacons en cristal taillé, surmontés par deux bouchons en argent d'origine.
Paris, 1760-1761.
Maître-orfèvre : Jean-François BALZAC, reçu en 1749 (ici son poinçon à partir de 1755).
Longueur : 23,5 cm - Poids : 720 g 1 200 / 1 500 €

Voir la reproduction ci-dessus

82 PAIRE DE FLACONS À LIQUEUR en argent. Le corps, de forme carrée, est en cristal gravé entouré à sa base d'une garniture en vermeil figurant diverses scènes asiatiques. Ils sont surmontés de bouchons sphériques garnis d'une armature et surmontés d'un personnage.
Traces de vermeil.
Travail hollandais de la fin du XIX^e siècle.
Hauteur : 21 cm 300 / 400 €

Voir la reproduction ci-dessus

83 TIMBALE CURON en argent. Le corps lisse est bordé de filets.
Le fond est gravé J. NEVEU et monogrammé VB.
Orléans, 1764-1766.
Maître-orfèvre : Martin LUMIERE, reçu en 1748.
Hauteur : 6 cm - Poids : 100 g 400 / 450 €

84 TIMBALE CURON en argent. Le corps lisse est bordé de filets sous le col. Il est gravé P. HERMENT.
Réparation.
Châlons-sur-Marne vers 1765.
Maître-orfèvre : Jean-Baptiste COQUETEUX.
Hauteur : 5,5 cm - Poids : 54 g 400 / 450 €



85 VERSEUSE TRIPODE en argent. Elle repose sur trois pieds griffes à attache palmée dont le centre représente une tête de cheval de face. Elle est ornée en ceinture d'une ligne de palmettes, le col est bordé de perles. Son bec détaché est décoré de feuillages à la base et terminé par une tête de cheval. Le couvercle, légèrement creusé, est surmonté d'une prise en forme de gland stylisé. Manche en bois noir à double attache.
Vieillard 1819-1838.
Maître-orfèvre : Sixte-Simon RION, exerce à Paris à partir de 1807.
Hauteur : 29,5 cm - Poids brut : 944 g 1 200 / 1 800 €

86 ÉLÉGANTE VERSEUSE TRIPODE en argent. Elle repose sur trois pieds à attache moulurée en forme d'amande décorée et agrémentée d'un médaillon. Le corps est ceinturé d'une frise en bandeau constituée d'enroulements et de feuillages sur un fond amati. Le bec verseur est détaché et se termine en gueule de monstre marin. Le couvercle à charnière est surmonté d'un gland reposant sur une terrasse feuillagée. L'anse en bois noir est à double attache. Légèrement monogrammée sur le devant.
1^{er} Coq de Paris 1798/1809.
Orfèvre : Jean Pierre BIBRON, son poinçon à partir de 1809.
Hauteur : 27 cm - Poids : 550 g 1 200 / 1 400 €

87 VERSEUSE TRIPODE en argent. Elle repose sur trois pieds griffes à attache de coquille godronnée. Le bec verseur est détaché ; il est décoré à sa base et se termine en tête animalière stylisée. Le couvercle à charnière est bordé de rinceaux et surmonté d'une graine enveloppée. L'anse en bois noir est à double attache.
Vieillard de Paris 1819/38.
Orfèvre très certainement Charles Antoine LENGLET qui exerce à partir de 1823.
Hauteur : 27,7 cm - Poids : 526 g 1 000 / 1 200 €



88

89

90

88 DRAGEOIR en argent. Il repose sur une base ronde bordée d'une galerie palmée et quatre pieds griffe. Le corps est constitué de chimères présentées de face et agrémenté de deux anses terminées par des têtes animalières se faisant face. Il est surmonté d'un couvercle à l'emporte-pièce bordé de palmettes et décoré de godrons ; sa graine est une fleur épanouie (probablement postérieure). L'intérieur est en cristal bleu. Présence d'un monogramme.

1^{er} Coq, 1798-1809.

Maître-orfèvre : Jean-Pierre BIBRON exerce à Paris à partir de 1798.

Hauteur : 21 cm - Poids : 533 g

500 / 600 €

89 CASSEROLE en argent. Elle est ornée d'un manche latéral postérieur en bois teinté et d'un bec verseur pris sur pièce ; le col est mouluré de filets. Vieillard de Paris 1819/38.

Orfèvre non identifié. Présence d'un monogramme partiellement effacé, légèrement restaurée.

Diamètre : 13,5 cm - Hauteur : 7 cm - Poids : 218 g

600 / 700 €

90 VERSEUSE À FOND PLAT en argent. Le corps est agrémenté d'un bec verseur rapporté orné de cannelures et d'une anse en bois noir à double attache. Le couvercle à charnière est surmonté d'une graine probablement refaite. Vieillard 1819-1838.

Orfèvre : Quentin BACHELET exerce à Paris à partir de 1815.

Hauteur : 15 cm - Poids : 278 g

400 / 500 €



91

91 SUCRIER DE FORME OVALE en argent. Il repose sur quatre pieds gravés et à enroulements. L'intérieur du corps est en vermeil ; l'extérieur est décoré au repoussé d'une large frise constituée de feuillages et de fruits sur fond légèrement amati que l'on retrouve sur le couvercle à l'emporte-pièce surmonté d'un rapace au naturel, le cou et la tête fortement inclinés vers l'arrière.

Travail dans le goût du XVIII^e siècle, sans poinçon d'origine. Peut-être Amérique centrale.

Longueur : 15,5 cm - Largeur : 10,5 cm
Hauteur : 12 cm - Poids : 400 g

400 / 500 €

92 CUILLÈRE SAUPOUDREUSE en argent. Modèle à filets. Le cuilleron présente un percé rehaussé d'une fine gravure ; la spatule est monogrammée.

Différentes traces de poinçon. L'un pourrait être celui de Laurent BARTHELEMY reçu par privilège en 1765 à Nantes.

Longueur : 21 cm - Poids : 74 g

300 / 350 €

93 BELLE CAFETIÈRE en argent. Elle repose sur trois pieds à enroulements et attache feuillagée.

Le corps est orné de fines côtes torsées ceinturé à mi-hauteur d'un branchage et de guirlandes sous le col ; le bec verseur est richement décoré d'enroulements feuillagés tout comme l'anse, à double attache, en bois noir sculpté. Le couvercle est en forme de dôme surmonté d'une terrasse réalisée en fondu. Le fond est monogrammé.

Minerve.

Signée CARDHEILLAC PARIS.

Hauteur : 28 cm - Poids : 942 g

1 000 / 1 200 €



93

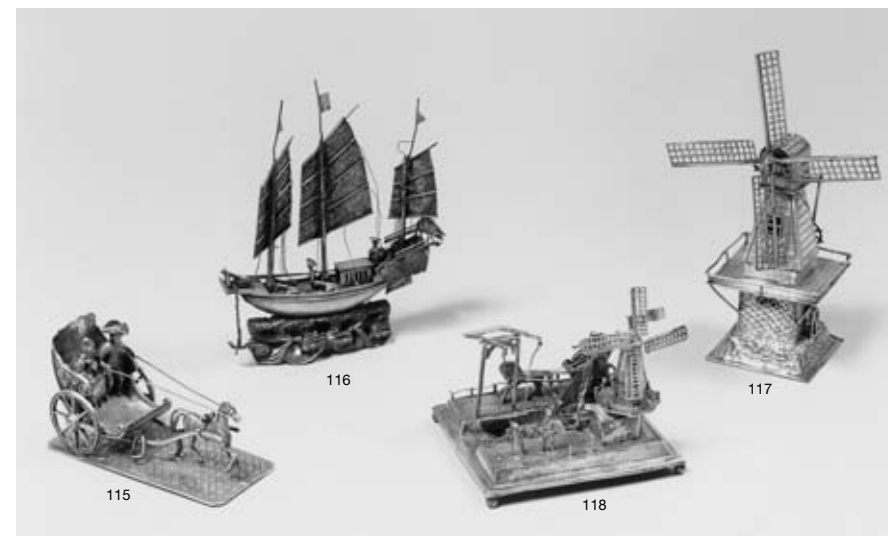
- 94 **BOÎTE À THÉ** en argent de forme rectangulaire, elle ouvre grâce à un couvercle plat coulissant surmonté d'une fleur. Les panneaux sont décorés au repoussé de personnages, de têtes animales, de coquilles au centre de nombreux entrelacs sur fonds matés.
Travail étranger de la fin du XIX^e siècle.
Longueur : 9,5 cm - Largeur : 5,5 cm - Hauteur : 14,5 cm - Poids : 330 g 200 / 300 €
- 95 **SUITE DE SIX COUTEAUX** en argent. Les lames sont arrondies et les manches lisses sont entrecoupés de filets gravés simulant des viroles.
Francfort, 1^{re} moitié du XIX^e siècle.
Longueur : 20 cm - Poids : 260 g 180 / 200 €
- 96 **TIMBALE DROITE** en argent. Le corps lisse est surmonté de filets sous le col et de discrètes initiales.
Très petite réparation, visible à l'intérieur.
1^{er} Coq 1798-1809.
Orfèvre : Louis-Jacques BERGER, exerce à Paris à partir de 1800.
Hauteur : 9,5 cm - Poids : 138 g 150 / 180 €
- 97 **PAIRE DE FLACONS À PARFUM** en métal. Le corps, de forme ronde, est en cristal gravé. Il repose sur un piédoche légèrement doré tout comme le col et les bouchons piriformes surmontés d'une graine en toupie (l'un est bordé de perles).
A l'envers figure l'inscription STERLING et une signature MERMOD & JACCARD CO.
Hauteur : 22 cm 100 / 150 €
- 98 **IMPORTANT BOUGEOIR À MAIN** en argent. Le plateau est à six lobes et comporte une prise stylisée et monogrammée. Au centre un binet, surmonté d'une bobèche, auquel est fixé un éteignoir placé dans son encoche.
Minerve.
Travail de P. QUEILLE.
Longueur : 27 cm - Poids : 292 g 400 / 500 €
- 99 **PORTE-HUILIER** en argent. La base rectangulaire repose sur quatre pieds boules et est ajourée de palmettes. La colonne centrale est surmontée d'un anneau de préhension circulaire. Présenté avec deux flacons en cristal taillé surmontés d'un bouchon au modèle. Soudure à la base de la prise.
Vieillard, 1819-1838.
Orfèvre : D. GARREAU, exerce à Paris à partir de 1817.
Hauteur : 27,5 cm - Poids : 430 g 300 / 400 €
- 100 **COUPE RONDE** en argent. Elle repose sur quatre pieds sabot. Le corps constitué de parties lobées et ajourées ; sa prise escamotable est une anse en tressée. Le fond est gravé d'un feuillage disposé en cercle au centre duquel figure un monogramme et la date JUNE 30 TH 1873.
Londres, 1868-1869.
Travail de Henry WILKINSON.
Diamètre : 22 cm - Hauteur 7 cm - Poids : 632 g 300 / 400 €



- 101 **CALICE ET PATÈNE** en vermeil. Il repose sur une base lobée à six pointes entièrement décorée et ornée de trois médaillons ovales en émail polychrome entre lesquels sont serties à griffes trois turquoises cabochon. La partie coupe est agrémentée d'un décor ajouré qui l'encerle à mi-corps ; il est constitué d'entrelacs fleuris et est également orné de turquoises au nombre de six (une est absente).
La patène est ornée de motifs rapportés.
L'ensemble est présenté dans un écrin dont il manque l'anneau de préhension.
Minerve vers 1890.
Hauteur : 25 cm - Poids : 724 g 800 / 1 000 €
Voir la reproduction ci-dessus
- 102 **PLAT OVALE** en argent. Modèle à filets contours. Il est orné de deux monogrammes en relief rapportés.
Minerve.
Travail de FRAY Fils.
Longueur : 44 cm - Largeur : 28 cm - Poids : 1066 g 300 / 400 €
- 103 **COUPE RONDE** en argent. Elle repose sur quatre pieds formés de rinceaux partiellement ajourés. Le corps est orné de côtes pincées, le col évasé est bordé de perles et lobé.
Travail allemand à 800 %. Porte le n° 12839.
Diamètre : 26 cm - Hauteur : 14,5 cm - Poids : 678 g 200 / 300 €

- 104 SUCRIER** en argent de forme ronde. Il est décoré à mi-corps d'entrelacs inclinés et légèrement torsadés au repoussé qui alternent avec des bandeaux lisses. Ces motifs sont repris sur le couvercle à l'emporte-pièce surmonté d'une prise en toupie. Le col est bordé d'une collerette ajourée. Présence de deux anses creuses. Monogrammé.
Signé ODIOT à Paris, numéroté 6539.
Diamètre : 11,5 cm - Hauteur : 16 cm - Poids : 492 g 150 / 200 €
- 105 SUITE DE SIX COUVERTS DE TABLE** en argent. Modèle uni-plat. Les spatules sont monogrammées.
Minerve. Travail de COTTAT.
Poids : 838 g 150 / 200 €
- 106 SAUCIÈRE** en argent. Elle est fixée par un large écrou sur son plateau ovale à filets contours et repose sur un piédoche légèrement chantourné ; les deux anses sont à attaches de lauriers. Présentée avec deux doublures également en argent, monogrammées comme le présentoir. Minerve.
Elle comporte un poinçon d'orfèvre et est signée : "GUERCHET-ROUSSEL 62 et 64 Q. D. Orfèvres".
Pour le plateau : Longueur : 26 cm - Largeur : 17 cm - Poids de l'ensemble : 1202 g 300 / 400 €
- 107 PAIRE DE CANDÉLABRES** en bronze argenté. Ils reposent sur une base chantournée surmontée d'un ombrilic en terrasse. Le fût est à huit pans ; le binet comporte une bobèche sur laquelle s'adaptent trois bras de lumière torsadés reliés au centre par un feuillage en bouquet.
Travail signé PLASAIT ORFEVRE.
Hauteur : 34,5 cm 850 / 1 000 €
- 108 CLOCHE À PLATS** en cuivre argenté de forme ovale. Elle comporte une bordure filetée et un décor de godrons allongés et inclinés entrecoupés de coquilles aux extrémités feuillagées situé à la base de son dôme ; celui-ci est surmonté d'une poignée à attaches de tête de lion reposant sur une terrasse feuillagée et fixée par un écrou papillon. Ornée d'une armoire d'alliance avec supports et couronne, en dessous figure la devise "VIRTUS ARIETE FORTIOR".
Travail du XIX^e siècle.
Longueur : 43 cm - Largeur : 34 cm - Hauteur : 33,5 cm 250 / 300 €
- 109 CLOCHE À PLATS** en cuivre argenté de forme ovale. Elle comporte une bordure filetée et un décor de godrons allongés et inclinés entrecoupés de coquilles aux extrémités feuillagées situé à la base de son dôme ; celui-ci est surmonté d'une poignée à attaches de tête de lion reposant sur une terrasse feuillagée et fixée par un écrou papillon. Ornée d'une armoire d'alliance avec supports et couronne, en dessous figure la devise "VIRTUS ARIETE FORTIOR".
Travail du XIX^e siècle.
Longueur : 47 cm - Largeur : 38 cm - Hauteur : 26 cm
Modèle identique au numéro précédent. 250 / 300 €
- 110 SIX SALIÈRES** ovales et **SIX CUILLÈRES A SEL** en argent. Elles reposent sur quatre pieds, le corps est orné de guirlandes fleuries entourant des cristaux bleus. Les cuillères sont entièrement décorées et partiellement vermeillées. Présentées dans un écrin doré aux fers (légère fatigue). Complet.
Orfèvre : Louis LAPAR. Certaines pièces sont signées PARIS et numérotées.
Poids : 168 g 300 / 400 €
- 111 TIMBALE CURON** en argent. Le corps lisse est bordé de filets sous le col. Monogrammé FG.
Le fond a été reformé.
Sainte-Menehould, 1769-1771. Maître-orfèvre : Jean-Joachim JOUETTE, reçu en 1759.
Hauteur : 5,5 cm - Poids : 56 g 300 / 400 €
- 112 TIMBALE** en argent, de forme tulipe, elle repose sur un piédoche orné de godrons. Le corps est entièrement gravé de fins motifs floraux, parfois disposés en bouquets. Présence d'un monogramme.
Paris, 2^e Coq de Province, 1809/1819. Maître-orfèvre non identifié.
Poids : 74 g 120 / 150 €
- 113 TIMBALE** en argent de forme tulipe. Elle repose sur un piédoche orné d'une guirlande de lauriers. Le corps est entièrement gravé de feuillages fleuris.
Vieillard de Paris 1819/38.
Orfèvre illisible.
Hauteur : 10,5 cm - Poids : 72 g 150 / 250 €

OBJETS DE VITRINE



- 115 CALÈCHE** en argent, à l'intérieur est assis un couple. Elle est tirée par un seul cheval. L'ensemble repose sur un socle décoré en damier.
Pays-Bas entre 1814 et 1953.
Longueur : 10 cm - Largeur : 4,2 cm - Poids : 120 g 50 / 100 €
- 116 JONQUE** en argent. Elle repose sur un socle en bois sculpté et ajouré. Son intérieur est décoré de canons au centre desquels figurent deux personnages en pied ; trois voiles la dirigent. A la proue est fixée une chaînette prolongée par une ancre.
Travail asiatique.
Longueur : 11 cm - Hauteur : 14 cm - Poids brut : 78 g 50 / 100 €
- 117 MOULIN À VENT** en argent. Il surmonte une tour disposée sur deux niveaux et un socle carré bordé d'une terrasse cerclée d'une rambarde, sous laquelle s'activent deux personnages.
Travail attribué aux Pays-Bas.
Hauteur sans les ailes : 10,5 cm - Poids : 94 g 50 / 100 €
- 118 INTÉRESSANTE PETITE SCÈNE** en argent avec calèche, bateau, pont-levis.
Pays-Bas entre 1814 et 1953.
Longueur : 8,2 cm - Largeur : 8 cm - Poids : 80 g 100 / 150 €

- 119 ENSEMBLE DE DEUX BOÎTES** en argent. La première est rectangulaire ornée toutes faces d'un décor quadrillé et surmontée d'un couvercle à charnière ; l'intérieur est en vermeil. La seconde est plate ornée toutes faces de feuillages gravés et entrelacés, au centre figure un médaillon monogrammé. La partie supérieure s'ouvre à charnière, les contours sont chantournés.
Travail anglais pour les deux.
Poids : 214 g 200 / 250 €
- 120 ÉTUI** en vermeil rectangulaire et surmonté d'un couvercle à charnière, il est guiloché toutes faces ; sur le devant figure un médaillon ovale sans inscription.
Travail autrichien après 1866.
Longueur : 8,5 cm - Largeur : 5 cm - Poids : 92 g 100 / 150 €
- 121 PETITE BOÎTE TABATIÈRE** en argent, elle est rectangulaire et niellée toutes faces d'un décor en mosaïque, le couvercle est à charnière, l'intérieur est en vermeil.
Légères usures extérieures.
Veillard de Paris 1819/38, 2^e titre.
Orfèvre illisible.
Longueur : 6 cm - Largeur : 3,5 cm - Poids : 58 g 150 / 200 €
- 122 RARE BOÎTE** chantournée en argent. Le fond et le couvercle à charnière sont gravés d'oiseaux et d'animaux présentés dans leur environnement naturel, entourés de rinceaux et sur son fond amati.
Paris 1744-1745.
Maître-orfèvre non identifié.
Longueur : 7 cm - Largeur : 5 cm - Poids : 60 g 1 300 / 1 500 €
- 123 BOÎTE** en argent et panneaux extérieurs recouverts de galuchat, de forme tombeau, elle est surmontée d'un couvercle à charnière.
Une petite réparation (soudure visible à l'intérieur) et accidents au galuchat.
Rare modèle de Paris 1756-1762.
Maître-orfèvre non identifié.
Longueur : 9 cm - Largeur : 4,5 cm - Hauteur : 6 cm - Poids brut : 146 g 700 / 800 €
- 124 INTÉRESSANTE BOÎTE** en nacre et argent, de forme ovale, elle ouvre grâce à deux demi-couvercles, au centre figure une partie lisse.
Il manque la séparation intérieure et présence d'un fêle.
Paris 1754-1755.
Maître-orfèvre non identifié.
Longueur : 10,5 cm - Hauteur : 3,5 cm - Poids brut : 90 g 1 000 / 1 500 €
- 125 CEINTURE** en argent. Elle est constituée de médaillons articulés reliés par de courtes chaînes et ornée de deux boucles assurant sa fermeture.
Travail en fondu, repris en ciselure.
Probablement Allemagne à la fin du XIX^e siècle (Nüremberg?).
Longueur : 62 cm - Poids : 142 g 100 / 150 €



- 126 DOUZE JETONS DE MARIAGE** en vermeil présentés dans leur petite boîte d'origine, également en vermeil, et son couvercle à l'emporte-pièce. Elle est décorée à l'identique : au recto dans un médaillon surmonté d'une couronne comtale les initiales RC MC sur deux niveaux entourées d'un support palmé ; au verso figure l'inscription "UNIS JUSQU'AU TOMBAU" (sic) et la date 1749, au centre deux cœurs emflammés sont gravés sur un autel.
France, sans poinçon d'origine.
Poids : 48 g 200 / 250 €

Voir la reproduction ci-dessus et en 3^e de couverture

- 127 RARE COUTEAU** pliant. La lame est en argent, elle se replie pour s'insérer dans le corps d'un levrier en ivoire et écaïlle présenté bondissant.
Paris 1766-1767. M.O. non identifié.
Longueur : 13 cm 300 / 350 €

Voir la reproduction ci-dessus et en 3^e de couverture

- 128 PETITE DAGUE DE CHASSE.** La lame pointue est en acier se dépliant dans un manche en nacre. Mécanisme d'ouverture à revoir.
Époque XIX^e siècle.
Longueur fermée : 7 cm 100 / 150 €

Voir la reproduction ci-dessus et en 3^e de couverture

- 129 COUTEAU** pliant à manche de nacre. Il se déplie à deux lames pointues ; l'une en acier, l'autre en argent poinçonnée.
Décharge de Paris, 1750/1756.
Longueur fermée : 11 cm 150 / 200 €

Voir la reproduction ci-dessus et en 3^e de couverture

- 130 TIRE-BOUCHON** en argent et acier. Il comporte une prise en anneau allongé qui se replie et est décorée de fleurs prolongées par deux dauphins sur fond amati.
Paris, probablement 1780-1781.
Maître-orfèvre non identifié.
Longueur : 8 cm - Poids brut : 24 g 200 / 250 €

Voir la reproduction ci-dessus et en 3^e de couverture



131 MONTRE DE GOUSSET en or. Elle est à squelette et automate ; mouvement à coq, répétition quart et minute.
Travail anonyme du début du XIX^e siècle.
Le boîtier est numéroté dans sa cuvette intérieure.
Révision à faire.
Diamètre : 5,5 cm

1 000 / 1 200 €

Voir la reproduction ci-dessus et en 2^e de couverture

132 MONTRE DE GOUSSET en or. Le cadran est en porcelaine blanche et chiffres romains ; il est bordé de roses et signé LE ROY à Paris. Mouvement à coq. Le dos est orné d'une scène champêtre émaillée dans des tons pastels : jeune élégante nourrissant deux gallinacés.
Numérotée à l'intérieur.
Début du XIX^e siècle.
Diamètre : 4,5 cm

500 / 700 €

Voir la reproduction ci-dessus et en 2^e de couverture

133 MONTRE DE GOUSSET en or. Le cadran est en porcelaine blanche et chiffres romains. Mouvement à coq signé LEGER à Paris. Le dos est orné d'une scène champêtre émaillée : jeune fille assise tenant dans ses bras une brebis. L'ensemble est entouré de guirlandes feuillagées et fleuries en ors de trois couleurs qui surmonte une couronne.
Travail de la fin du XVIII^e siècle.
Diamètre : 4 cm

500 / 700 €

Voir la reproduction ci-dessus et en 2^e de couverture

134 RAVISSANT LORNGON en or en forme d'éventail replié. Il comporte un anneau de suspension. Sur le devant se présente un couvercle rectangulaire à charnière qui, ouvert, laisse apparaître une petite montre dont le cadran est en émail blanc ; on trouve l'inscription : Ch. OUDIN Palais Royal 52. Il est décoré sur ses deux faces d'une fine ciselure. Présence d'un monogramme émaillé.
France XIX^e siècle.
Longueur : 8,5 cm - Poids : 44 g

1 000 / 1 200 €

Voir la reproduction ci-dessus et en 2^e de couverture



135 BOÎTE TABATIÈRE en or rectangulaire à pans. Elle est surmontée d'un couvercle à charnière et décorée toutes faces de raies guillochées et inclinées. Le pourtour est bordé d'une série de pois en ligne. Poinçons difficiles à interpréter ; pourraient être fin XVIII^e-début XIX^e siècle.
Longueur : 9 cm - Largeur : 4 cm - Hauteur : 2 cm - Poids : 128 g

1 200 / 1 500 €

Voir la reproduction ci-dessus et en 2^e de couverture

136 BOÎTE À PILULES en ors de deux couleurs de forme ronde. Elle est décorée toutes faces de fines lignes disposées en cercle ou en ligne et bordées de rinceaux feuillagés. Très grande fraîcheur.
Paris 1776.
Diamètre : 4,5 cm - Poids : 42 g

600 / 800 €

Voir la reproduction ci-dessus et en 2^e de couverture

137 BOÎTE TABATIÈRE en ors de deux couleurs de forme ovale. Elle est ornée d'un couvercle à charnière et décorée toutes faces de motifs étoilés sur fond guilloché entourés de torsades rapportées. Elle est d'une très grande fraîcheur.
Paris 1784.
Maître-orfèvre : JBL non identifié.
Longueur : 6 cm - Largeur : 4,5 cm - Hauteur : 1,5 cm - Poids : 56 g

1 300 / 1 500 €

Voir la reproduction ci-dessus et en 2^e de couverture

138 BOÎTE À PILULES en ors de trois couleurs de forme ronde. Elle est ornée d'un couvercle à l'emporte-pièce et décorée toutes faces de pois sur fond guilloché en cercle ; le pourtour est rehaussé de guirlandes feuillagées.
Paris 1784.
Maître-orfèvre non identifié.
Diamètre : 3,5 cm - Poids : 29 g

1 000 / 1 200 €

Voir la reproduction ci-dessus et en 2^e de couverture

139 CACHET en argent très légèrement ovale, il est bordé de filets et comporte une armoirie gravée surmontée d'une couronne de comte. Repoli. La prise est en ivoire.
Époque fin XVIII^e siècle.
Longueur : 7,5 cm

150 / 200 €

Voir la reproduction ci-dessus et en 2^e de couverture

- 140 PETITE BOÎTE** rectangulaire en or de trois couleurs à angles coupés. Elle est ornée d'un couvercle à charnière et décorée toutes faces d'un damier avec au centre de chaque case une fleur épanouie.
Suisse, fin XVIII^e, début XIX^e siècle.
Poinçon d'un orfèvre dit de prestige non identifié.
Longueur : 7,2 cm - Largeur : 2,8 cm - Poids : 52 g 800 / 1 200 €
- 141 POWDRIER** à transformations en argent. De forme rectangulaire, il est décoré toutes faces de feuillages à enroulements. Latéralement, coulisse un étui à bâton à lèvres. Très bon état.
Travail étranger à 800%.
Longueur : 8,5 cm - Largeur : 6 cm - Poids : 188 g 200 / 300 €
- 142 BOÎTE TABATIÈRE** en argent de forme ovale, elle est décorée toutes faces, de l'ensemble très frais est surmonté d'un couvercle à charnière, l'intérieur est en vermeil un peu usagé.
Travail étranger. Le seul poinçon JK (lettres séparées par un cygne) est placé dans un ovale.
Longueur : 7 cm - Largeur : 5 cm - Poids : 118 g 200 / 250 €
- 143 POWDRIER** en argent de forme rectangulaire. Il ouvre grâce à un bouton pression ; son couvercle contient une glace biseautée et est décoré extérieurement de douze trèfles en or rapportés.
Présenté dans un étui en cuir noir.
Minerve.
Longueur : 7,5 cm - Largeur : 6 cm - Poids : 114 g 100 / 150 €
- 144 BOÎTE PLATE** en argent rectangulaire. Elle se présente avec deux faces guillochées et ouvre par pression ; l'intérieur est légèrement vermeillé.
Travail allemand à 925%.
Longueur : 7,8 cm - Largeur : 5,8 cm - Poids : 72 g 100 / 150 €
- 145 BOÎTE RECTANGULAIRE** en argent. Le corps lisse est surmonté d'un couvercle à l'emporte-pièce orné d'un anneau de préhension escamotable. Provient d'un nécessaire.
Vieillard de Paris, 1819/1838.
Orfèvre : Pierre Noël BLAQUIERE qui exerce à partir de 1803.
Le couvercle ne comporte pas de poinçon.
Longueur : 7 cm - Largeur : 3,8 cm - Poids : 72 g 100 / 150 €
- 146 BOÎTE TABATIÈRE** en argent de forme ovale. Elle est décorée toutes faces de petits motifs en ligne et d'attributs militaires sur le dessus du couvercle à charnière.
1^{er} Coq de Paris 1798/1809.
Orfèvre : Philippe ROUSSEL, qui exerce à partir de 1798.
Longueur : 7 cm - Largeur : 4 cm - Poids : 54 g 200 / 250 €
- 147 SALIÈRE** en argent. Elle est constituée d'un angelot, le pied reposant sur la carapace d'une tortue, sa main droite soutient la partie formant salière, une sphère dévissable repérée et monogrammée.
L'envers est signé TIFFANY & Co.
Hauteur : 9 cm - Poids : 68 g 100 / 150 €
- 148 ÉTUI À COUTURE** en vermeil en forme de cachet. Il se compose de différentes parties dévissables ; le corps est constitué de côtes torsadées partiellement décorées, son sommet est un dé.
Sans poinçon d'origine.
Longueur : 11,5 cm - Poids : 58 g 150 / 200 €
- 149 TRÈS PETITE BOÎTE À PILULES** en argent. Elle est niellée toutes faces et surmontée d'un couvercle à charnière. Traces de vermeil à l'intérieur.
Travail français.
Longueur : 2,5 cm - Largeur : 1,7 cm - Poids : 8 g 50 / 80 €
- 150 BOÎTE** en niellé avec décor de personnages.
Minerve.
XIX^e siècle.
Longueur : 7,8 cm - Largeur : 4,5 cm - Poids : 74 g 150 / 200 €
- 150. TRÈS PETITE VINAIGRETTE** en or et un corps ovale en cristal surmonté d'un couvercle à charnière bis (accidenté) au centre duquel est placée une mosaïque qui représente un oiseau en train de couvrir.
Travail du XIX^e siècle.
Longueur : 2,3 cm - Largeur : 1,8 cm 100 / 150 €
- 151 CURIEUX PETIT SIFFLET** en argent. La partie centrale se dévisse et à l'opposé se trouve un cachet surmonté d'un léger dôme repéré à l'intérieur duquel est emprisonné un grelot.
Époque XIX^e siècle, sans poinçon d'origine.
Longueur : 4,8 cm - Poids : 14 g 100 / 120 €
- 152 PETIT FLACON À PARFUM** en forme de tube. Le couvercle est à charnière comportant un petit anneau. A l'intérieur figure son petit bouchon en cristal ; l'extérieur est émaillé d'une scène champêtre.
Époque XIX^e siècle, l'armature est en argent.
Longueur : 4 cm 100 / 150 €
- 153 NÉCESSAIRE À COUTURE** en vermeil. Il est orné sur ses deux faces principales de réserves en émail bleu sur fond de lignes brisées guillochées, entourées de feuillages fleuris. La partie supérieure s'ouvre grâce à un bouton pression surmonté d'un cabochon ; à l'intérieur quatre petits ustensiles.
Petits manques.
Orfèvre : Adolphe Louis JOUAN qui exerce à Paris à partir de 1858.
Longueur : 10,5 cm - Poids brut : 90 g 800 / 1 000 €
Voir la reproduction en 3^e de couverture
- 154 SONNETTE DE TABLE.** La base ronde est en quartz rose. Au centre, le bouton pression en agate est en ronde-bosse entouré d'un décor géométrique en vermeil rapporté agrémenté de quatre cabochons en serti clos.
Comporte une adaptation pour un montage à l'électricité.
Travail français.
Orfèvre Léon SOULLOY qui exerce à Paris à partir de 1872.
Diamètre : 5,8 cm - Hauteur : 2,5 cm 300 / 400 €
Voir la reproduction en 3^e de couverture
- 155 PLAQUE** en argent. Elle figure une carte postale. Sa face interne est disposée comme tel : "Christian Dior PARIS" ; l'emplacement du timbre répète le nom, il s'y ajoute une date : 1947. L'extérieur représente une façade de monument gravée et placée au centre d'un médaillon ovale ainsi que la signature "Tian Din". Ces plaques furent offertes comme cadeau de Noël par la Maison Dior.
Longueur : 15 cm - Largeur : 10,2 cm - Poids : 64 g 50 / 100 €
- 156 BOÎTE BONBONNIÈRE** en argent, de forme ovale, elle repose sur un fond lisse ; son corps et son couvercle à charnière sont agrémentés de côtes pincées droites et entièrement décorés de fleurs et de rinceaux gravés.
L'ensemble est surmonté de trois fleurs épanouies reposant sur une petite terrasse feuillagée.
L'intérieur est en vermeil. Travail étranger.
Longueur : 12 cm - Largeur : 9 cm - Hauteur : 5 cm - Poids : 220 g 200 / 300 €
- 157 RARE CUILLÈRE** en argent. La tige très légèrement à pans se prolonge par un cuilleron lisse et est ornée d'un bouton. Elle porte une inscription : JOHN CAUSTON suivie d'une date 1598.
Poinçons anglais, Londres date exacte difficile à déterminer.
Présence de la tête de léopard de face dans l'intérieur du cuilleron.
Longueur : 14,5 cm - Poids : 30 g 1 000 / 1 500 €

DOCUMENTATION

- 158 **DÉCLARATION DU ROI.** Manuscrit annonçant la réunion en une seule et même communauté les orfèvres et autres batteurs d'or et d'Argent de Paris et Lyon.
Quatre articles ordonnent ces nouvelles dispositions prises par Louis XVI en 1777.
Il est intéressant de préciser qu'à cette date 31 juridictions composent la France : chacune bat monnaie et possède son propre règlement en matière d'or et d'argent. Cette initiative d'unification est excellente ; la révolution retarde son application puisqu'il faudra attendre 1798 (avec le 1^{er} coq) pour qu'elle soit généralisée.
Quatre pages. 100 / 200 €
- 159 Inventaire général du Mobilier de la couronne sous Louis XIV par J. GUIFFREY.
Paris 1885/1886.
2 vol. Excellent état. 1 000 / 1 200 €
- 160 **TROIS VOLUMES :**
L'argenterie miniature, Victor HOUART, office du Livre
Le couteau, art, civilisation et histoire, G. MANDEL, Celiv.
L'art du luminaire, J. BOURNE et V. BRETT Flammarion. 150 / 200 €
- 161 Miniatures sur ivoire. Musée du Louvre, Musée d'Orsay, Paris 1994.
1 vol. 80 / 100 €
- 162 La miniature sur ivoire en Europe par Léo R. SCHIDLOF, 1964. 4 vol. 800 / 1 000 €
- 163 La miniature, F. PUPIL, collections Musée Historique Lorrain. 50 / 80 €
- 164 **LOT COMPOSÉ DE QUATRE OUVRAGES** sur la société Fabergé et autres :
Golden Years of Fabergé. Drawings and objects from the Wigstrom Workshop (en anglais)
Fabergé : Trésors retrouvés (en français) - Paris, 1993
Riga Zeltkalu Izstradajumu Kolekcija - Riga, 1993
Latvijas Sudrabkali - Riga, 1993 150 / 200 €
- 165 **LOT DE QUATRE VOLUMES :**
Fabergé. Orfèvre des tsars (en français) - Saint-Pétersbourg, USA, 1993
Fabergé. 1846-1920 (en anglais) - Debrett's Peerage, 1977
Fabergé Fantasies Collection Thyssen-Bornemisza (en italien)- Electa, Milano, 1987
Sudrabs. Latvijas Lietiskaja Maksla 5-20. Gadsimta. 150 / 200 €
- 166 **DEUX OUVRAGES :**
Treasures trinkets, jewellery in London from pre-roman times to 1930's
Cinq siècles de joaillerie en occident 100 / 120 €
- 167 **DEUX OUVRAGES :**
Les bagues, symboles de pouvoir, de richesse et d'amour
Les bagues de l'antique à nos jours 120 / 150 €
- 168 **DEUX OUVRAGES :**
Faszination Edelstein Damstadt 1992
Schmuck Realismus und Historismus 1850-1895 120 / 150 €
- 169 **TROIS OUVRAGES :**
Hungaria Varia. Fastes et défis
Kaiserliches gold und silbe
Tafel-und Schausilber des Historismus aus hana. 150 / 200 €
- 170 **QUATRE OUVRAGES :**
Zilver uit de tijd van de Verenigde Oostindische compagnie
Deutsche schmiedekunst, germanischen nationalmuseum
Alte Bestecke, Ein Beitrag zur Geschichte der Tischkultur
Islamic metalwork, the Nuhad Es-Sais Collection, James W. ALLAN. 100 / 150 €
- 171 **CINQ OUVRAGES :**
Europäische Stadtmarken die Sie nicht verwechsln sollte / Les poinçons des villes d'Europe
Danske solv maerker, Politikens Forlag, 3 tomes
Nederlands Klein Zilver 1650-1880, B.W.G. Wittawall 100 / 150 €
- 172 **HUIT OUVRAGES OU PLAQUETTES :**
Nederlands zilver - Dutch silver 1530-1830
Fries Museum, Haarlem Holland
Nederlandse lepeldozen 1803 - 1890, haags gemeentemuseum 1976
De Franse nederlanden - Les Pays-Bas français, annales 1991
Schönes Silver, Keyzers Handbuch für Sammler und Liebhaber
Goldschmiedearbeiten, Renaissance und Barock
Altes Berner Silber im Schlof Jegenstorf, bern, 1949
Die goldschmiede der stadt Bern, Aufträge, arbeiten und merkzeichen, 1951 150 / 200 €
- 173 **DEUX OUVRAGES :**
Orfèverie nantaise, Cahier de l'Inventaire, 1989
Les orfèvres de Bourgogne, Cahiers du Patrimoine n° 52 100 / 120 €

VENTE EN PRÉPARATION

JEUDI 11 DÉCEMBRE 2003 - HÔTEL DROUOT - PARIS

ORFÈVREURIE ANCIENNE RUSSE



Salière Saint-Pétersbourg 1834/51
Nécessaire de bureau (dans son écrin)
Moscou 1899/1908
Boîte ovale Moscou à partir de 1908
Insigne en or : Ordre de Saint-André, Saint-Pétersbourg
début du XX^e siècle



Moscou 1697/98

EXPERT : ARNOULD DE CHARETTE
ASSISTÉ DE TATIANA BARYSHEVA

CLÔTURE DU CATALOGUE LE 31 OCTOBRE 2003

POUR INCLURE VOS PIÈCES DANS CETTE VENTE ET POUR TOUTES INFORMATIONS
VEUILLEZ NOUS CONTACTER AU 01 53 30 30 85
OU DIRECTEMENT TATIANA BARYSHEVA AU 06 82 92 82 32

TAJAN 37 RUE DES MATHURINS 75008 PARIS TÉL +33 1 53 30 30 30 FAX +33 1 53 30 30 31 www.tajan.com

VENTES DE PRESTIGE EN PRÉPARATION

MERCREDI 17 DÉCEMBRE 2003 - FOUR SEASONS HOTEL, GEORGE V - PARIS



CÉRAMIQUES

COLLECTION DE MONSIEUR B.

FAÏENCE DE MARSEILLE
ÉCUELLE COUVERTE ET SON PRÉSENTOIR
XVIII^e SIÈCLE

ARTS DÉCORATIFS

DES XVIII^e ET XIX^e SIÈCLES



BUREAU PLAT
ESTAMPILLÉ I. DUBOIS
ÉPOQUE LOUIS XV
HAUT. : 78,5 CM - LARG. : 162 CM - PROF. : 82 CM

POUR INCLURE VOS PIÈCES DANS CES VENTES, VEUILLEZ NOUS CONTACTER +33 1 53 30 30 34/60
TAJAN 37 RUE DES MATHURINS 75008 PARIS TÉL +33 1 53 30 30 30 FAX +33 1 53 30 30 31 www.tajan.com

CORRESPONDANTS EN FRANCE ET À L'ÉTRANGER

BRETAGNE

GRÉGOIRE COURTOIS
2 RUE YAN D'ARGENT
35000 RENNES
+33 2 23 42 04 78

EST

FRÉDÉRIC GASSER
COURS ALBERT SCHWEITZER - 55A RUE DU VAL SAINT GRÉGOIRE
68000 COLMAR
+33 3 89 30 14 53

MIDI-PYRÉNÉES

BERNARD BRUEL
16 RUE SAINT JULIEN
81000 ALBI
+33 5 63 38 20 28

AQUITAINE

ALEXIS MARÉCHAL
GALERIE « L'AMI DES LETTRES »
5 RUE JEAN-JACQUES BEL
33000 BORDEAUX
+33 5 56 79 15 34

CENTRE

BRUNO PERRIER
7 RUE ALEXIS BESSART
71700 TOURNUS
+33 3 85 27 01 60

BELGIQUE

PHILIPPE SAINT
RUE SAINTE ANNE 38
1000 BRUXELLES
+32 2 511 64 27

MONACO

ART MONACO S.A.
« LE VALLESPIN » 25 BOULEVARD DU LARVOTTO
98000 MONACO

SUISSE

CATHERINE NIEDERHAUSER
8 RUE DU GRAND CHÊNE
1002 LAUSANNE
+41 21 312 98 18